

Министерул Едукацией ал РМН
ИСЫ ЫПС «Институтул де дезволтаре
а ынвэцэмынтулуй ши перфекционаря кадрелор»
Лабораторул штиинцифик «Факла»
ал УСН «Т.Г. Шевченко»

ЛЕКТУРЬ ЛИТЕРАРЕ

**Мануал пентру класа 1
а школилор де културэ жгенералэ**

*Апробат де Министерул Едукацией
ал Републичий Молдовенешть Нистрене*



Тираспол
2019

ББК 84.5я721
Л64

Речензенць:

Т.Б. Кулакова, к.ш.п., дочент ал катедрей де лимбэ матернэ ши литературэ ын шкоалэ примарэ а факултэций де педагожие ши психоложие а УСН «Т.Г. Шевченко»; **Н.В. Советова**, **Л.Н. Мамонтова**, ынвэцэторь ай класелор примаре, град супериор; **Л.В. Мунжи**, **Е.Л. Дегтяренко**, ынвэцэторь ай класелор примаре, град I.

Ауторь-алкэтуиторь:

Е.К. Опря, **В.В. Улитко**, **Л.М. Кулибаба**, **Т.А. Сайдакова**

Семне конвенционале:



— Гугуцэ — ыць ва повести деспре култура ши традицииле попорулуй молдовенеск дин Нистрения



— Альонушка — ыць ва презента култура ши традицииле попорулуй рус дин Нистрения



— Барвинок — ыць ва дескрие култура ши традицииле попорулуй украинян дин Нистрения



— лектурэ ку ынвэцэторул



— провербе ши зикэторь



— лукру ымпреунэ ку адулций



— лукру ын комун ку колегул

Л64 **Лектурь** литераре: Мануал пентру класа 1 а школилор де културэ жeneralэ / Ауt.-алк.: Е.К. Опря, В.В. Улитко, Л.М. Кулибаба, Т.А. Сайдакова. — Тираспол: ИСЫ ЫПС «ИДЫШИПК», 2019. — 88 паж. ку ил.

ББК 84.5я721

© ИСЫ ЫПС «ИДЫШИПК», 2019



Е БИНЕ СЭ ПОЦЬ ЧИТИ!



Школаруле, акум ту поць чйти че ау скрис пентру тине дифериць скрииторь! Уний ау трэит ку мулць ань ын урмэ, алций ыць сынт контемпорань* — трэеск акум.

Скрииторий те вор ажута сэ дескоперь фрумусеця плаюлуй. Вей афла история Патрией ноастре. Вей путя чйти деспре ынтымплэрь ку семений* тэй, вей афла традицииле диферитор попоаре каре трэеск ын Нистрения. Пе паркурсул секолелор мулте лукрурь с-ау скимбат ын вяца оаменилор, ын лимба фиекэруй попор, дар ши азь чел май мулт се прецуеште бунэтатя, виртутя*, фрумусеця, драгостя фацэ де пэмынтул натал.

Сэ порним ла друм...

АТАКУЛ

Ятэ тренул, ятэ урсул,
Ятэ-о пе пэпуша Дана
Дар стау тоате ынтр-ун колц,
Ын камионул фэрэ роць.
Нич ун скрынчоб:
Ну вряу хуца!
Кяр ши минжя е уйтатэ
Азь атак ын «Албинуца»
«Р» — о литерэ-нгымфатэ.

Г. Гурски



Ци с-а ынтымплат о асеменя ситуации?
Кум крезь, ауторул скрие ын мод сериос сау ку умор?

БУНЭ ЗИУА, ШКОАЛЭ!

Бунэ зиуа, шкоалэ!
Куйбушор де соаре!
Ной сынте микущий,
Ку абечедаре.
Ам венит ынкоаче
Сэ-нвэцэм а скрие:
МАМА, СОАРЕ, ПАЧЕ,
ДОР, ПРИЕТЕНИЕ.
Ам венит де-акасэ
Сэ-нвэцэм аич.
Кыт де дулче-й граюл,
Кыт де скумпэ-й мама,
Кыт де сфынт ни-й плаюл.

Н. Рошиору



Че преферь май мулт: сэ читешть сау сэ аскулць?
Те каптивязэ позеле дин кэрць?
Унде трэеск кэрциле?
Ту ай акасэ кэрць? Че фел де кэрць?

ПРИМИЙ ЫНВЭЦЭТОРЬ АЙ КУВЫНТУЛУЙ



Ануме аша, деопотривэ ку апостолий, Кирил ши Методиу сынт куноскуць ын тоатэ лумя, май алес ын цэриле славе, ка примий ынвэцэторь ай кувынтулуй. Че ынсямнэ деопотривэ ку апостолий? Ынсямнэ кэ сынт ла нивел ку апостолий, ученичий Домнулуй Исус Христос, адикэ есте о маре чинсте акордатэ луй Кирил ши Методиу.

Де че?

Пентру кэ ей сынт креаторий алфabetулуй слав. Алфabetул пе каре ыл студием. Десигур, литереле с-ау модификат де атунч, о парте дин еле ау диспэрут, дар база а рэмас.

Кирил ши Методиу кредяу кэ попорул слав требуе сэ айбэ алфabetул проприу. Ей спуняу: оаре ну пентру тоць луминязэ соареле, каде плоая, пэмынтул адуче роадэ? Тоць оамений с-ау нэскут егаль ын фаца Домнулуй, сынт фраць, деч тоць ау невое де скрис.

24 май есте Зиуа примилор ынвэцэторь. Ын ачастэ зи ын Русия се сэרבэтореште Зиуа културий ши скрисулуй слав.



Ла ной, ын Нистрения, се сэרבэтореште Зиуа скрисулуй слав?

Май жос гэсешть алфabetул векь слав*. Копий ынвэцау карте пе база луй мулте секоле ын урмэ.



Привеште атент алфabetул векь слав.

Я сяма ла денумиря, форма литерелор?

Каре литере ау диспэрут? Кум се нумеск челе каре ау ажунс пынэ ын зилеле ноастре?

Кум крезь, ын времуриле трекуте копий ку ушуринцэ ынвэцау алфabetул? Кум кред приетений тэй?

Сэ дискутэм, дар сэ ну не чертэм.

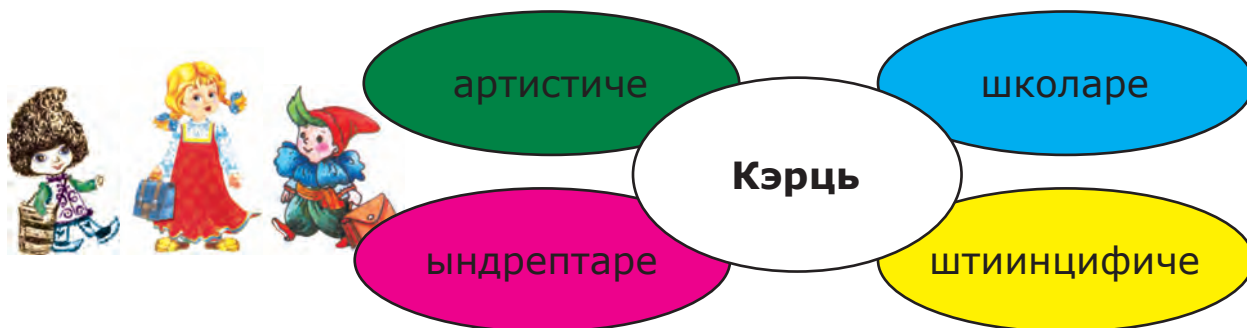


А ши Я се потривеште, де ну бичул се стропшеште.

Фэрэ силинцэ ну-й штинцэ.

Ай карте, ай парте.

ЫНВЭЦЭМ СЭ ЖЕНЕРАЛИЗЭМ*. ЫН ЫМПЭРЭЦИЯ КЭРЦИЛОР



Амиче, ай обсерват кыт де диверсэ есте ымпэрэция кэрцилор. Ка сэ гэсешть май ушор о карте де каре ай невое се пропуне ун ындрептар: «**Лукрул ку карта**».

1. Алеже карта:

- читеште денумиря ей (нумеле ауторулуй ши титлул);
- рэсфоеште карта (коперта, илустрацииле, купринсул, фоая де титлу);
- читеште аднотаря* (афлатэ ын спателе фойй де титлу).

2. Повестеште деспре карта алясэ дупэ планул урмэтор:

аутор — денумире — дате едиториале (анул апарицией, локул апарицией) — концинутул кэрций — импресий.



Адунэ провербеле ши експликэ сенсул ачестора. Чересфатул колегулуй.

Аурул есте скос дин пэмынт,	куноштинцелор.
Карта есте изворул	аре патру окь
Чине штие карте	ачея штий ла бэтрынеце.
Че ынвець ла тинереце,	яр куноштинцеле дин кэрць.



МАЙ ҮН ГЛУМЭ, МАЙ ҮН СЕРИОС



Деспре че спечий але креацией популаре орале ай афлат дин «Абечедарул» ностру?

Ыць аминтешть вре-о фрэмынтаре де лимбэ?

Че проверб дин «Абечедар» ць-а плэкут май мулт? Яр приетену-луй тэу? Провербеле воастре ау фост ачеляшь сау ну? Де че пэре-риле се деосебеск адесеорь? Кум крезь: ачаста есте бине сау рэу?

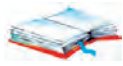


Ам о касэ вэруитэ
Никэерь ну-й гэуритэ.

Песте тот гэсешть ын луме
Чинч фраць ку ачелашь нуме.

Сынт доуэ скэунеле:
Пе скэунеле ун полобочел,
Пе полобочел ун бостэнел,
Пе бостэнел — пэдуре,
Прин пэдуре умблэ лупий.

Доуэ фете поартэ салбэ,
Уна-й нягрэ, алта-й албэ,
Не-нчетат се тот алунгэ,
Дар ну пот сэ се ажунгэ.



Ай рекуноскут, десигур, гичиториле. Ле-ай гичит ку ушурин-цэ? Кум ле-ай дезлегат? Дар приетенул?

Е интересант кэ гичиториле ау апэрут дин тимпурь стрэвекь дрепт ун лимбаж секрет, талисман ымпотрива релелор. Объектеле ши феноменеле апар ын гичитоаре ын кип де индичь ши карактеристичь.

Черчетязэ индичий дин урмэтоареле гичиторь ши ынчаркэ сэ ле дезлежь. Е компликат? Те вор ажута десенеле-кее де ла пажи-ниле 10–11.

Аша-й мошул:
ын пэмынт е рошу,
яр кика афарэ
ый верде о ынтрягэ варэ.

Стэ пе апэ ун мош ку образул рош:
фиекаре де трече де образ ыл чупеште.

О сутэ де фраць,
Ынтр-ун рынд ашезаць,
Ку брыу ынфэшураць.

Ам кэмаше ненумэрате, вара ле порт ымбрэкате.



Мулте фире де аржинт лягэ черул де пэмынт.

Фуркулице ку чинч динць
Моштените дин пэринць.

Авем о копилицэ
Ку мулте рокице,
Кынд о дезбрэкэм
Дин окь лэкримэм.

Чинч фраць — де ань ла фел, яр мэриме — дефел.

**Ын тоате тимпуриле а фолоси гичи-
ториле ын ворбире есте довадэ де ынцеле-
пчуне*.**





Ць-а плэкут сэ обсервь ши сэ компарь ка-
рактаристичиле? Сэ континуэм, деч, сэ гэсим
рэспунсуриле ла гичиторь!

Чине дездедиминяцэ
Не сэрутэ, жингаш, фаца?
Чине не салутэ-н жям
Не зымбеште принтре рам?
Чине вря ка зиуа тоатэ
Сэ не фие луминатэ?
«Мулцумеск» сэ-й спунем куй
Пентру бунэтатя луй?

Г. Гурски

ФОТБАЛ

Е ротундэ ши умфлатэ,
О ловеск — еа саре ындатэ.
Ши се плимбэ, рэсфэцатэ
Де ла поартэ пын-ла поартэ.
О чатэ де бэецей
Аляргэ дин урма ей?

К. Драгомир



Фиць приетень бунь ку мине!
Ну лэсаць де азь пе мыне
Курэцения-н гурицэ.
Вой сынтець бэець куминць!
Еу ыс

Г. Гурски



Ць-а фост греу сэ ле гичешть? Кум крезь, де че ле-ай гичит?
Сэ континуэм.

Май жос вей гэси о спечие* литерарэ деосебитэ, де гичитоаре риматэ. Кувынтул потривит се ынвыртеште пе лимбэ. Вей афла рэспунсул, гэсинд кувынтул че римязэ.

Уйте коло прин оградэ
Жоакэ фулжий де ...

Уйте коло-н заре хэт
Жоакэ фулжий де ...

Уйте ич, пе жяна мя,
С-а оприт ун фулг де...

Еу дин жянэ ну клипеск,
Кэч мэ тем сэ ну-л топеск.

С. Болдурату



Стэ ун пич де диминяцэ
Ку абечедару-н фацэ
Ши ынчетул ку ынчетул
Букисеште



ЕПУРАШУЛ

Епурашу-авя де скрис:
Ам гэсит ун пептене.
Епурашу-а скрис грешит:
Ам гэсит ун ...

Гр. Виеру



Врей сэ алкэтуешть о гичитоаре?

Ын ачест каз алеже ун объект ши компарэ-л ку алтул асемэнэтор. Кум крезь, приетений тэй вор гичи объектул?

Яр ту вей путя дезлега гичиториле лор?



Сэ луэм куноштинцэ де спечия сатирикэ* а креацией популяре орале.

Чине аляргэ дупэ дой епурь
Ну принде нич унул.

Капра фаче,
Яр оая траже.

А уйтат
Де ла мынэ
Пынэ ла гурэ.



Поате ай аузит асеменя поезиоаре? Ын че ситуаций? Кум те симцйй: плэкут сау неплэкут, рушинат? Дескрие, дакэ поць, сентиментеле трэите.

Кум се нумеште ачастэ спечие?



БАРАБЕК

Робин Бобин Барабек
Ынфулекат-а ун бербек,
Патрузечь де кай, о вакэ,
Таурул, ун мэчелар,
Аркул ши кэруца тоатэ,
Каса, господэрия,
Пе фьерар ши ферэрия
Ши стрига ын гура маре
«Оф, мэ доаре бурта таре!»

К. Чуковский



Кум крезь, скрииторий контемпорань апелязэ ла асеменя поезий, ка сэ дескрие неажунсуриле унуй копил?

АРХИП

Архип стригэ
Мэмэлигэ,
Ну стрига,
Архипе аша!

Г. Бойко

ВАСИЛИНА

Веселэ ну-й Василина
Василина-й ка анина*,
Яр Маша-й ындрэзняцэ
Жукэрия еа о-нхацэ.

Г. Бойко



НУ ТЕ ЛЭУДА

Думитраш с-а лэудат,
Гардул к-о сэ-л сарэ.
Дар кум нумай а-нчеркат,
С-а фэкут де-окарэ.

А кэзут де-а дура-н жос
Ши а трас рушине...
Пря ера лэудэрос
Ши-нкрезут ын сине.

Дакэ врей сэ фачь чева,
Фэ, дар ну те лэуда.
Лауда де сине
Ну мироасе-а бине!

Л. Делеану



Портретеле дескрисе але челор леношь, лэу-
дэрошь сау фрикошь ау фост креате, пентру ка сэ
те привешть ку алць окь. Вэзынд кум се компортэ
алций, сэ те гындешть... сэ ну репечь фаптеле лор
урыте.

Сау сэ зымбешть.

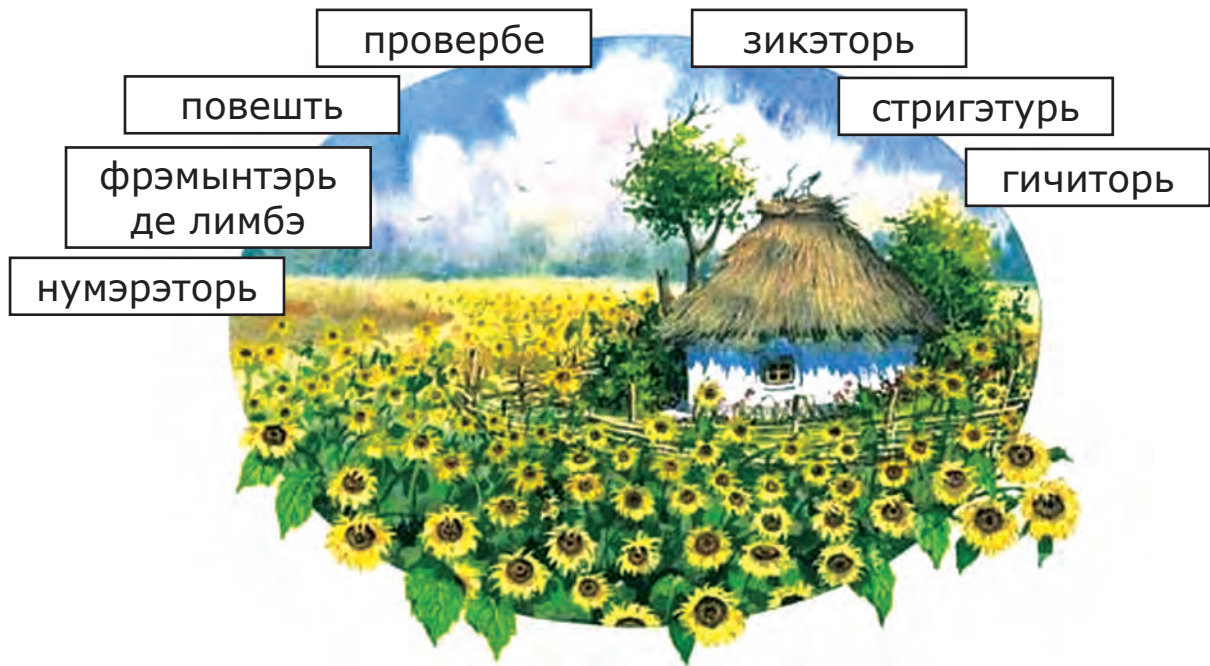
БУКЭТАРУЛ

Букэтар ну глумэ-й Ницэ
Се тот лаудэ ши стригэ...
Пуне саре-н кисэлицэ*
Ши захэр ын мэмэлигэ.

А. Чиботару



ЫНВЭЦЭМ СЭ ЖЕНЕРАЛИЗЭМ. СПЕЧИЙ ФОЛКЛОРИЧЕ



Читеште ши детерминэ че сынт еунцуриле де май жос: ун про-
верб, о фрэмынтаре де лимбэ, о стригэтурэ сау о гичитоаре?

Купэ ку капак, капак ку купэ.

Ун черб дин черк черчел черка сэ-шь факэ.

Еу мэ уйт ла тине ши мэ вэд пе мине.

Приетенул ла невое се куноаште.



Вэ пропунем цие ши приетенилор тэй сэ алкэтуиць сипе-
целул* класей ку диверсе спечий фолклориче, де пилдэ, унул
де провербе ши зикэторь. Вей авя невое де еле ла лекцииле де
лимбэ молдовеняскэ сау де штиинце але натурий. Ка сэ ну перзь
фирул ын диверситатя провербелор ши гичиторилор, ыць про-
пунем ун КАТАЛОГ ТЕМАТИК:

провербе



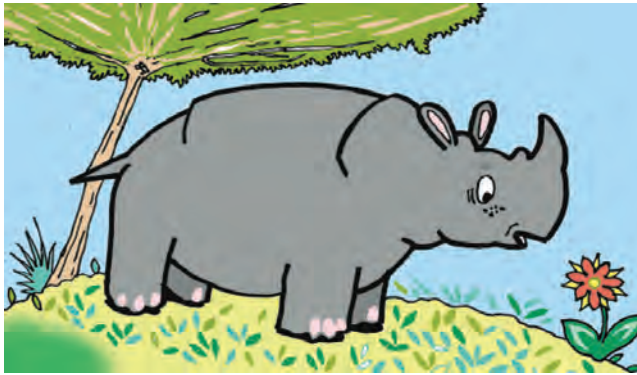
гичиторь

деспре фамилие
деспре приетень
деспре мункэ
деспре Патрие

деспре а нотимпурь
деспре рекизите школаре
деспре планте
деспре анимале



НУ НУМАЙ КОПАКУЛ АРЕ РЭДЭЧИНЬ



ПЕТРЕЧЕРЕ

Риночерул* а спус:
— Мэ дук ла вынэтоаре.
Соция а рэспунс:
— Вой прегэти мынкаре.
Фечорул а стригат:
— Аду-мь чева густос!
Буник-а лэкримат:
— Ревинэ сэнэтос.

В. Викторов



Че урэрь а примит риночерул?
Кум крезь, че ураре експримэ грижэ ши бунэтате?
Де че ануме буника ышь фаче грижь?
Оаре чейлалць мембри ну-л юбеск? Медитязэ!
Гындеште-те ку че интонацие (кум) ворбеште риночерул, соция,
фечорул, буника. Де кыте персонаже е невое, пентру а чити пе ро-
лурь поезия?

ДОЙ ТАЦЬ

Ын поянэ Пескарул
Вьермь сэпа.
Кынд коло ун Граур
Ын сине-шь зичя:
«Уйте ун татэ садя*!
Каутэ мынкаре
май бине
декыт мине.
Фамилия са
Е маре ка а мя!».

Т. Собакин



Че фэчя ын поянэ Пескарул?
Ла че с-а гындит граурул? Де че?
Кум крезь, че ынсямнэ сэ фий «татэ садя»!
Че трэсэтурэ комунэ ау поезииле де май сус?

ФЬОДОРЕЛ

Фьодорел е сэрмэнел,
Плынже кэ е орфэнел*.
Ну е нимень
Сэ-л мынгые.
Доар ункюл ши тата,
Мэтуша ши мама,
Бунул ши буника.

К. Чуковский

ЫНТРЕБЭРЬ ЛА ТЕЛЕФОН

Де ку зорь тот зур ши зур!
Тоатэ зиуа ымпрежур,
Тоць ынтрябэ, мь-ам дат сяма,
Унде-й тата, унде-й мама?
Да де че лор ну ле вине
Сэ ынтребе ши де мине?

П. Кэраре



Прин че се асямэнэ ачесте доуэ поезий?
Жаля копиилор ыць паре тристэ сау глумяцэ? Аргументязэ
рэспунсул.

Че атитудине аре ауторул фацэ де ероул сэу?

ДОР

Тата е ла коасэ,
Мама е-н ливезь:
Таре трист е-н касэ
Кынд пря мулт ну-й везь!

К. Драгомир

Кум те симць кынд мама ши тата ну сынт алэ-
турь? Аминтеште-ць че лукрэрэ деспре фамилие
ай читит дежа ын пажиниле «Абечедарулуй».

Че ынсямнэ кувынтул «фамилие»? Меди-
тязэ, пэреря та контязэ.





Кум крезь, пэринций требуе сэ фие ынтот-
дяуна северь* ши сериошь? Спуне, ыць плаче
кынд тата сау мама глумеск ку тине?

КУ МЭМИКА ШИ ТЭТИКУЛ

Аре глас де-аржинт изворул —
Дулче-й, дулче-й стропушорул!
Унде-й кодрул, унде-й вия
Не трэим копилэрия.

Унде-й ярба ка мэтаса
Авем лягэнул ши каса,
Унде Нистру-н вал дойнеште
Ка ши ной — молдовенеште.

Песте лунка датэ-н флоаре
Соареле-й де сэרבэтоаре —
Мулт не плаче, мулт не плаче
Соареле пе-ун чер де паче.

Ку мэмика ши тэтикул
Аскултэм кум кынтэ спикул,
Спикушорул — фрэциорул
Каре-а аурит огорул!

А. Чокану





Че густ аре апа? Де че ауторул спуне кэ стропушорул дин извор есте дулче?

Кынд вий де ла жоакэ ынсетат, кум ыць паре апа?



Кум есте ярба? Де че ауторул спуне кэ ярба есте ка мэтаса? Кынд те жочь ку минжя ши казь пе ярбэ, те доаре?



Кум есте соареле? Де че ауторул спуне кэ соареле е де сэр-бэтоаре?

Че ый плаче ауторулуй? Гэсеште ын текстул поезией.



Кум есте спикул каре а аурит огорул? Че се обцине дин спикул де грыу? Нумеште коптуруле че се пот фаче дин фэинэ.





Ць-ам прегэтит о повесте деспре руделе апропияте.

Ешь гата сэ читешть сау сэ аскулць?

ДОЙ ФРАЦЬ

Повесте популарэ молдовеняскэ

Ерау одатэ дой фраць. Трэяу ын бунэ ынцележере ши ку дрептате. Чел маре ера ынсурат, авя копий, яр чел мик ера флэкэу.

Одатэ вара, пе время сечеришулуй, ау стрынс грыул ла фэцаре ши ыл треерау* ымпреунэ. Грыул курат ыл фэчяу доуэ врафурь тотуна де марь. Пентру фиекаре кыте унул. Ынтр-о зи ла прынз, чел маре с-а дус акасэ сэ мэнынче, яр чел мик а рэмас ла фэцаре* сэ пэзяскэ врафуриле де грыу. Фрателе чел мик а луат кытева банице* де грыу дин грэма-да луй, ле-а пус ын грэмада фрателуй май маре ши а спус:

— Ел аре фемее ши копий, луй ый требуе май мулт. Еу сынт сингур, унде м-аш дуче, гэсеск о букэцикэ де пыне. Фие партя луй де грыу май маре.

Май апой а венит фрателе чел ынсурат ла фэцаре ши с-а дус флэкэул сэ мэнынче. Се уйтэ фрателе чел ынсурат ла врафуриле де грыу ши се гындеште:

— Мие ми-й ушор, сынт ла каса мя, ам фемее, копий, аре чине ымь пурта де грижэ. Фрателе н-аре пе нимень, ый сингур, н-аре чине ыл ажута. Я сэ-й дау кытева банице де грыу. Фие партя луй май маре.

Аша ау трэит ей. Партя де грыу а челор дой фраць ну скэдя, яр буна ынцележере ши омения крештя.

Прелукраре де Г. Ботезату



Ыць плак фракций дин повесте? Де че?

Че ынвэцэтурэ десприндем дин повесте? Че пэрере ай?

Ай фост атент? Гэсеште ын текст гындул-конклузие.

ЫНВЭЦЭМ СЭ ЖЕНЕРАЛИЗЭМ. КАСА ПЭРИНТЯСКЭ – ЫНЧЕПУТУЛ ТУТУРОР ЫНЧЕПУТУРИЛОР

Ревино ла лукраря каре ць-а плэкут. Прин че те-а атрас?
Ымпарте пэреря та ку товарэший.

Ыць аминтешть чине есте ауторул лукрэрий?

Медитязэ, де че поеций ши повеститорий скриу деспре
фамилие? Алеже рэспунсул потривит:

- сэ ле повестяскэ чититорилор деспре пэринций сэй;
- сэ ле ажуте сэ ынцелягэ че импортанцэ аре фамилия;
- сэ-й ынвеце пе алций сэ-й ынцелягэ пе чей апро-
пияць ши сэ айбэ грижэ де ей;
- сэ афле дакэ поате чититорул сэ деосебяскэ уморул*
ши ирония* дин опереле литераре.

Алеже пентру опереле преферате екземпле де ынце-
лепчуне популярэ, експликэ алежеря та.



Пропуне алте провербе деспре фамилие. Поць чере сфа-
тул колегулуй сау ал каталогулуй тематик де класэ.



Дакэ те-а каптиват тема фамилией, ыць пропу-
нем с-о континуй ку о повестиоарэ деспре фамилия
та сау деспре о рудэ апропиятэ.

Те поць кондуче де урмэторул план:

- 1. Деспре чине сау деспре че врей сэ повестешть.**
- 2. Мотивул пентру каре врей сэ повестешть.**
- 3. История пе каре врей с-о повестешть.**



Каптивязэ-й пе аскултэторь.

Фэ ун десен каре ва комплета повестиря та. Дакэ врей,
кяр поць фаче о емблемэ* а фамилией тале.

Уйтэ-те май жос кум шь-а имажинат пикторул фамилия.
Че сужерязэ ел прин ачастэ емблемэ?



Десигур, ту ыць имажинезь фамилия ын фелул тэу. Дакэ вей
авя невое де ажутор, ла чине вей вени?



СЭ КРЕШТЕМ ОАМЕНЬ



Нистрения есте о фышие шерпуйтэ де пэмынт де-а лунгул рыулуй Нистру. Ку мулте секоле ын урмэ ачест пэмынт се нумя «кымп сэлбати», унде локуяу трибуурь номаде...

КЭТРЕ ЦАРЭ

Мэ рогу-ць еу, фие-мь стэпынэ
Ши цие консакрэ*-мэ,
Сэ-ць плынґ суферинца мя пынэ
Ла ултима лакримэ.

Ешит дин а плынґжерий жале
Де духул тэу разе-мэ,
Хрэнеште-мэ ку але тале
Мирезме де азимэ*.

Ку плоая та дулче мэ скалдэ,
Ку вынтул тэу бате-мэ,
Сэ ну штиу ын вяцэ о алтэ
Испитэ* ши патимэ*.

Ын умбра мя кынд мэ вой ынтоарче,
Ла сыну-ць ынґроапэ-мэ,
Акоперэ-мь фаца мя рече
Ку калда та плапумэ.

Н. Цуркану

ПАТРИЯ

Ну-й алт пэмынт май скумп, май драг
Декыт ачест фрумос меляг
Ку мерий песте тот албинд
Ши-ун рыу ын заре шерпуинд.

Павло Тычина



Де че ероул лирик се адресязэ цэрий?
Яр ту ай путя фаче о асеменя ругэминте?
Конвинґе-й пе приетень де жустеця гындурилор тале. Аплякэ
урекия спре пэревиле алтора.

Май жос вей гэси ынкэ о поэzie, ын каре ауторул дескрие... кум крезь, че?

ПЭМЫНТУЛ МЕУ

Дин милений те ам,
Ка о реликвэ*, дин ням ын ням,
О пэмынтуле скумп!
Ешь о браздэ суб спичеле зилей де рынд
Ши хотарул де царэ,
Пентру ной чел май сфынт.
Ешь о плапумэ моале —
Пентру-а лумий суспин
Ши вегезь Фокурь вешниче
Пын-ла Берлин.
Че те род ынкэ
Скижеле* дурероасе дин пьепт...
Кяр цэрына де астэзь
С-а фэкут монумент...

Г. Гурски



Че штий деспре дателе ачестя?



Кум крезь, ку че сенс фолосеск поеций кувынтул «плапумэ»?



Че евенименте куношь дин история плаюлуй ностру?



Афлэ май мулте деспре ачесте евенименте дин локалитатя та.



**Фие пыня кыт де ря, тот май бунэ-й ын цара та.
Е проастэ пасэря каре ну-шь юбеште куйбул.**



Каре динтре ачесте провербе ыць плаче май мулт? Де че?



Демулт, таре демулт, ку вре-о 300 де ань ын урмэ, трэя ун ом ши поет минунат ку нумеле Дософтей. Ел ера фоарте ынвэцат ши а скрис мулте кэрць. А компус версурь. Поезии-ле луй ау плэкут оаменилор симпли — чобань, цэрань. Ей ку ушуринцэ ле меморизау ши ле кынтау. Дософтей а фост принтре примий поець молдовень. Ел а скрис деспре фрэция динтре попоаре, деспре паче ши приетение — валорь фэрэ де каре ну путем трэи пе пэмынт. Кум крезь?

Чине фаче зид де паче,
Турнурь де фрэцие,
Дуче вяцэ фэрэ гряцэ (греутате)
Ынтр-а са богэцие.
Кэ-й май бунэ, де-(м)преунэ,
Вяца чя фрэцяскэ,
Декыт армэ че дестрамэ*
Оасте витежяскэ.

Дософтей



Ачесте версурь ау фост скриси ку песте 300 де ань ын урмэ де кэтре Дософтей. Фелул де а ворби се деосебя де чел де азь.

Каре кувинте ыць сынт некуноскуте? Ынтрябэ пе колежь, поате ей штиу.

Кум крезь, де че Дософтей а скрис ачастэ поезие?

Медитязэ, поате ун аутор де азь сэ скрие о астфел де поезие?



Аминтеште-ць алте опере деспре приетение, пе каре ле-ай читит сау ле-ай аузит.



Чине пачя пэзеште, вяцэ лунгэ трэеште.

Проверб украинян

Уйте май жос о алтэ лукраре. Е скрисэ де ун скриитор контемпоран.



Трэяу одатэ доуэ врэбиуце: Чик ши Чирик. Чик а примит ун колет* де ла буника — о ладэ плинэ ку грэунчоаре. Дар Чик ну а суфлат нич о ворбэ луй Чирик. «Дакэ вой ымпэрци грэунчоареле, вой рэмыне ку нимик» — с-а гындит ел. А чугулит тоате грэунчоареле де унул сингур. Яр кынд а дус лада ла гуной, кытева грэунчоаре ау кэзут жос, пе пэмынт.

Чирик ле-а гэсит ши а збугит-о ла Чик.

— Норок, Чик! Еу ам гэсит астэзь 10 грэунчоаре. — Хайдём, сэ ле ымпэрцим фрэцеште.

— Пэй, ... кум аша? — а флу-турат дин арипь Чик. Ту ле-ай гэсит — сынт але тале!

— Дар сынтеп приетень! — а спус Чирик. — Яр приетений ымпарт тотул ын жумэтате. Кум крезь?



— Да, ту, пробабил, ай дрептате, — а рэспунс Чик.

Ел а луат чинч грэунчоаре ка сэ ну-л супере пе Чирик. Луй Чик и с-а фэкут рушине кэ ел а мынкат о ладэ плинэ, яр приетенулуй ну й-а дат нич мэкар ун грэунчор.

— Ыць мулцумеск, Чирик, пентру грэунчоаре ши пентру о лекцие ... де приетение!

Дин М. Пляцковский



Кум вей интитула опера: «Доуэ врэбиуце», «Лекция де приетение», «Грэунчоареле», «Приетений»?

Поате ай о вариантэ проприе?



Че сфат й-ай да товарэшулуй ынтэрытат* де чинева? Яр челуй че ынтэрытэ?

Ынчаркэ сэ гичешть че пропуне аутоаря Нина Артюхов ка сэ-л ынфрунць пе чел каре ынтэрытэ. Дакэ ци-й интересант, читеште повестиря.

САША-ЫНТЭРЫТОРУЛ

Луй Саша ый плэчя сэ о ынтэрыте пе суроара са. Ляля се некэжя ши плынжя.

— Де че плынжь, Ляля? — о ынтребэ тата.

— Саша мэ ынтэрытэ.

— Ласэ-л сэ ынтэрыте! Яр ту ну те ынтэрыта!



Ай ынцелес сфатул татэлуй?

Яр ту ай фи путут сэ те реций ши сэ ну рэспунзь ку рэутате? Кум крезь, Ляля ва авя дестулэ рэбдаре?

А фост фоарте греу сэ ну се зэдэре, дар Ляля с-а рецинут. Уйте кум а фост.

Диминяца копий луау микул дежун.

— Дупэ че вой мынка, вой атырна пэпуша та де лустрэ. — а ынчепут Саша.

— Ка сэ везь, — а рыс Ляля, — ва фи весел.

Саша а сэрит ка фрипт.

— Фииндкэ ай гутурай, — а спус ел — ну вей мерже мыне ла филм.

— Нич ну вряу. Мэ вой дуче поймыне.

— Вой, фетеле, синтець... — а спус тремуринд Саша. — Тоате синтець фрикоасе ши плынгэреце.

— Ши мие ымь плак май мулт бэеций, декыт фетеле. — а спус калм Ляля.

Саша а ротит дин окь ши а стригат:

— Портокала мя есте май маре ка а та!

— Мэнынкэ сэнэтос. — а зис Ляля. Креште маре ши фрумос.

Аич Саша а избукнит ын плынс.



Ну те-ай аштепат?

Де че компортаря Лялей л-а мират пе Саша?

Прин че кувинте ауторул редэ зэпэчяла бэецелулуй?

Експликэ де че Саша а избукнит ын лакримь?

Че кред колежий тэй деспре ачаста?

— Че с-а ынтымплат, Саша? Де че плынжь? — л-а ынтребат мама кынд а интрат ын одае.

— Ляля е де винэ! — а спус принтре лакримь Саша. — Еу о ынтэрыт, дар еа ну се ынтэрытэ.



Н. Артюхов



Кум крезь, Саша шь-а ынцелес грешяла? Аплякэ урекия ла пэреря колежилор, путець дискута пэрериле че диферэ.

Че рэспунс ый поць да луй Саша ын локул мамей?

Каре есте ырста копиилор? Кум крезь, чине есте май маре: фрателье сау сора? Дар чине есте май матур?

Че деосебире есте ынтре чел май маре ши чел май матур?

Ынцележь акум че ынсямнэ сэ фий май матур?



Ынчаркэ сэ читешть повестиря пе ролурь.

Кыте персонаже акционязэ? Каре сынт принципале ши каре сынт секундаре?



Персонажеле принципале акционязэ ын прим план, челелалте сынт персонаже секундаре.



Кыць копий пот партичипа ла читире ын ачелашь тимп?

Ай нумэрат корект? Ши пе повеститор?

Повеститорул сау ауторул есте чел каре повестеште чева.



Саванций ау констатат кэ копийй неаскул-
тэторь фак тотул инверс. Сэ везь че ау инвен-
тат саванций: ле пропун сфатурь реле ын локул
челор буне. Копийй фак инверс ши прочедязэ
корект. Е инжениос, ну-й аша?



Ыць пропун сэ ворбим ын глумэ деспре лукрурь сериоасе.
Апропо, штий че ынсямнэ умор? Дар сэ апречиезь уморул? Я куно-
штинцэ де «сфатуриле реле» дин карта луй Григоре Остер.

КЫНД МАМА ЦЬ-А КУМПЭРА

Кынд мама ць-а кумпэра
Доар о минже ши ну вря
Сэ-ць май я ши алтчева,
Стай пе лок, ну те мишка
Стригэ-н гура маре: «А!».

Вынзэторь вор алерга,
Ши порни-вор аларма,
Директору с-а руга:
— Луаць тотул фэрэ платэ,
Доар копилул ка сэ такэ.

Гр. Остер



Ыць паре амузант*? Те-ай компортат ши ту ла фел?
Везь кыт е де амузант!

БАТИСТА

Никушор е мик ши аре
Нумай доуэ бузунаре
Ши-й депринс сэ цинэ-н еле
Тоате челе.



Цине-н еле кутиоаре,
Пьетричеле, бумбь, мосоаре,
Хыртиуце колорате,
Ши-нкэ алтеле де тоате,
Де те мирь кум пот сэ-нкапэ
Ши ну крапэ...
Кред кэ н-ар стрика дефел,
Дакэ Нику ар авя
Ынкэ ун бузунэрел...
К-аре мулте ын бузунаре
Нумай... о батистэ н-аре.

Л. Делеану



Ну доар оглинда те ажутэ сэ те везь де ла о парте, дар ши о глумэ ку тылк. Ши фииндкэ е ворба де о глумэ, ну требуе сэ те суперь, дар сэ те гындешть!

МЕШТЕРИЦА

Ам о фоарфекэ ши-ун ак,
Еу де тоате штиу сэ фак:
Штиу сэ-мь кос ун бузунар
Ши чорапул сэ-мь репар.
Ну кэтаць кэ-с мититикэ,
Ымь кос тотул сингурикэ.

Л. Делеану



Поць континуа обсервацииле. Ынчаркэ сэ десенезь че ыць плаче сэ фачь, кум те дескурчь. Тоць сынт куриошь сэ афле май мулте деспре тине.



Вей фи де акорд кэ имажинация* ыл ажутэ пе ом сэ факэ лумя май фрумоасэ? Че идей ай?

ХУЛУБИЙ

Филипаш зиче:

— Мэй, да че-ар фи сэ фак еу ун хулуб де хыртие, сэ мэ суй ку дынсул пе нукул чела дин ырфул дялулуй ши сэ-й дау друмул.

Бэций зик:

— Ар фи страшник!

Филипаш рыде де исправа* пе каре ар пуне-о ла кале ши зиче:

— Мэй, да че-ар фи, дакэ вынтул ар луа хулубул чела ал меу ши л-ар дуче ши дуче пынэ хэт ын мижлокул пэ-дурий?

Бэций зик:

— Ар фи грозав!

Филипаш се май букурэ о датэ, дупэ каре зиче:

— Апой, че-ар фи, дакэ ар нимери хулубул чела ал меу ын куйбар ла ниште хулубь сэлбатичь? Яр хулубий чей сэлбатичь, дупэ че л-ар тот пурта прин мусафирие де ла унул ла алтул, й-ар фаче ши луй аколо ун куйбэраш.

Бэций зик:

— Ар фи немайпоменит.

Филипаш ышь скарпинэ чафа ши зиче:

— Мэй, ши апой че-ар спуне лумя, дакэ хулубул чела ал меу ар скоате пуй, тот де хыртие, ши ар вени ынтр-о зи сэ збоаре песте сатул ностру — хулубул ку тот ку хулубашь...

Бэций ну май пот де атыта испитэ:

— Дар че стай, бре, ши ну фачь одатэ хулубул чела?!



Кум сокоць, Филипаш есте инвентатор, висэтор, минчунос? Медитязэ, идея та контязэ*.

Че пэрере ау бэеций деспре хулубий ероулуй?

Че сентименте трэеште ероул ын тимпул висэрий сале?

Те рекуношь ын ероу? Сау куношь пе чинева каре юбеште сэ инвентезе чева? Ыл симпатизезь сау ну?

Кум ыць пар фантазииле ероулуй? Че ва инвента ел ын континуаре?

Филипаш офтязэ, се уйтэ ку тотул ын алтэ парте ши ынчаркэ сэ скимбе ворба — ел ну штие а фаче хулубь де хыртие. Бэеций штиу, дар че фолос — хулубий лор нич сус де тот ну се ридикэ, нич ла пэдуре ну ажунг. Унде сэ-ць май скоатэ ей пуй ши сэ се ынтоаркэ де асупра капулуй!

И. Друцэ



Дин че каузэ с-а ынтрерупт фирул гындурилор луй Филипаш?

Че атитудине аре ауторул фацэ де ероу?

Ць-а плэкут сфыршитул оперей?

Кум крезь, де че ауторул ынкее повестирия ын ачест мод?

Вей фи де акорд кэ лумя ынкипуитэ а ероулуй а фост ынтреруптэ де реалитате.



Кум крезь, а-шь ынкипуи сау а-шь имажина чева е бине сау ну?

Имажинация ши фантазия ле сынт карактеристиче тутурор оаменилор сау доар копиилор? Аргументязэ пэререя та.



Имажиниле фантастиче апар пе неаштептате пе черул ынстелат.

Имажинязэ-ць кэ те афли ын локул копиул-луй сау ал мотэнашулуй дин десенул де май сус. Дескрие че-ай путя ведя?



Уйте, май жос вей гэси алте имажинь. Читеште, компарэ, медитязэ!

ЦАРА А-О-ЛЕУ

Штиць де цара А-О-Леу,
Унде-ам фост кындва ши еу?
Цара аста-й фоарте микэ,
Ымпэрат е о фурникэ.

Урсул аре шапте граме,
Мелкул дуче телеграме,
Штюка умблэ прин пэдуре
Дупэ фражь ши дупэ муре.

Елефанту-й фуриос —
Л-а трынтит о мускэ жос.
Ун цынцар кам gros ла чафэ
Фаче бокс ку о жирафэ,

Дар жирафа ну се мишкэ,
Бызые мереу ши-л пишкэ.
Оф, е лукру фоарте греу
Сэ трэешть ла А-О-Леу!

А. Бусуйок

Ун чобан пэзя оиле сатулуй ши а стригат, де паркэ а вэзут лупул: «Сэриць, сэриць! Ажутор! Лупул!». Сэтений ау алергат ынтр-ун суфлет, дар н-ау вэзут пе нимень. Чобанул а фэкут ачелашь лукру де доуэ-трей орь. Ынтр-о бунэ зи лупул вени ку адевэрат. Чобанул стригэ дупэ ажутор, дар ну май вени нимень ши лупу-й мынкэ лиништит тоате оиле.

Морала фабулей:

Минчуносул ну е крезут нич кынд спуне адевэрул.

Л. Толстой



Кум крезь, персонажеле сямэнэ ынтре еле?

Чине динтре еле есте инжениос, минчунос, висэтор? Экспликэ алежеря.

Имажинацие, фантезие, минчунэ, прин че се деосебеск? Гэсеште деосебирь.

Алеже о денумире потривитэ пентру лукраря луй Лев Толстой: «Инжениосул», «Минчуносул», «Висэторул».



Адесеорь адмирь лумя дин жур? Дескрие приетенилор емоцииле трэите, аскултэ импресииле лор.

Май жос ауторул ыць пропуне ун таблоу емотив.

ЕЛАНАШУЛ*

Ын пэдуре с-а лэсат лиништя ши доар еланашул а избукнит ын рыс.

— Май ынчет, — й-а спус урсул. — Акуш се ва ынтымпла ун миракол*.

— Че миракол? — с-а мират еланашул.

Атунч урсул й-а арэтат спре копак. Тоатэ зиуа еланашул привя копакул ши абя сьра а обсерват кэ пе копакул гол а ымбобочит о фрунзэ. Прима фрунзэ! Атунч а ынцелес де че ын пэдуре е линиште... Тоць аштяптэ прима фрунзэ. Ачеста есте мираколул пэдурий.

Г. Цыферов



Де че апариция примей фрунзе Генадие Цыферов о нумеште миракол? Ын че а нотимп поате авя лок ачест миракол?

Пэдуря аштяптэ ачест миракол?

Де че ачест миракол се ынтымплэ ын линиште?



Че сентименте ць-а трезит а частэ повестире: дуйошие, мираре, дезамэжире, букурие, ынкынтаре? Ынчаркэ сэ експличь емоцииле апэруте!

Че миракол се поате ынтымпла ла ынчепут де тоамнэ сау ын праг де ярнэ?

Вей фи де акорд кэ скрииторул сужерязэ идея деспре жингэшия, фрумусеця ши фражилитатя натурий?



АРЦАРУЛ

Арцарул шь-а лепэдат хайна пурпурие. Вулпишоара а фэкут о кэраре дин фрунзеле арцарулуй. «Уйте, вой букура астфел пе оаспець». — с-а гындит еа. Дар нимень н-а пэшит пе кэраря дин фрунзе.

— Дар, де че оаре? — а ынтребат вулпишоара пе черб. — Доар е атыт де фрумоасэ кэрэруша, дар нимень ну а мерс пе еа.

— Ах, — а суспинат чербул, — фрунза де арцар сямэнэ ку о инимьоарэ. Еу ну пот кэлка пе ачастэ инимэ а тоамней.

Г. Цыферов



Че компарацие необишнуитэ фолосеште ын опера са ауторул? Чине а май вэзут ын фрунзеле кэзуте инима тоамней?

Ешьт де акорд ку ауторул?



Кум ыць паре, имажиня мираколулуй дин пэдуре, имажиня тоамней ауторул ле-а симцит ку окий сау ку инима?

Че фел де инимэ требуе сэ ай, ка окий сэ вадэ ынтр-ун лукру обишнуит чева мэрець?



Есте ушор сэ фий приетен адевэрат?
Повестеште чева деспре приетенул тэу. Че фа-
чець кынд сынтець ымпреунэ? Унде вэ дучець ым-
преунэ?



БУКЕТУЛ ДЕ ФЛОРЬ

Ултима зи де шкоалэ.

Е зарвэ* маре ын куртя школий.

Копий цин ын мынэ букецеле де
флорь.

Нумай Анишоара а уйтат букетул
акасэ. С-ар ынтоарче сэ-л ее, дар н-о
сэ реушыскэ. Че сэ факэ? Шь-а лэсат
капул ын жос ши ну ындрэзнеште сэ се
уйте ла колежий сэй.

Ленуца а ынтребат миратэ:

— Н-авець флорь акасэ?

— Авем, дар еу... ам уйтат, — а спус Анишоара ши ера га-
та-гата сэ избукняскэ ын плынс.

Ка с-о лиништяскэ, Ленуца скоате о флоаре дин букетул ей:

— Цине!.. Сэ ай мэкар о флоаре.

Анишоара а луат-о ши с-а уйтат лунг ла петалеле роший,
паркэ ле нумэра ын гынд.

Ионел ый ынтинде ши ел букетул.

— Я ши де ла мине, каре-ць плаче.

— Ши де ла мине, — зиче Тинкуца.

— Ыць дау ши еу уна албэ, — зиче Сэндел.

— Ши еу! Ши еу!

Ын кытева клипе ын мыниле Анишоарей а крескут ун букет
маре, кяр ши май фрумос декыт ачела, пе каре л-а уйтат акасэ.

Анишоара рыде букуроасэ. С-ау ынвеселит ши приетений ей.

Клопоцелул каре-й кямэ ла ултима лекцие рэсунэ атыт де
войос, ынкыт се ауде тот сатул!

Г. Георгиу



Кум крезь, ачешть копий сынт приетень? Демонстряэ, ас-
култэ пэрериле колежилор.



Ын че ымпрежурэрь ай дат приетенулуй тэу о мынэ де ажатор?

Кум крезь, дакэ приетений вор арэта ынцелёжере, приетения лор ва фи май трайникэ?



ПАНТАЛОНИЙ НОЙ



Витя е гата сэ плече ла шкоалэ. Мама й-а кумпэрат панталонь ной. Хайна ноуэ л-а букурат. Витя ыл аштепта пе Андрей. Се дук ымпреунэ ла шкоалэ. Кяр ерь лынгэ Пятра Калдэ, пе малул рыулуй, шь-ау дат кувынтул кэ вор фи приетень де недеспэрцит.

Андрей, ынсэ, а венит ын панталоний чей векь.

— Мамэ, дэ-мь панталоний чей векь, — а зис Витя. Пе каре й-ам пуртат вара.

— Пэй, ту ай ной... — с-а мират мама. Дежа ый ымбрэкасей.

— Ей мэ стринг ун пик... — а шоптит Витя.

Мама а арункат о привире фиулуй, апой с-а уйтат ла панталоний векь ай луй Андрей. Ынтр-о клипэ а ынцелес тотул.

— Ай дрептате, я пе чей векь. — а зис мама.

Приетений мерг ла шкоалэ ку инимиле пLINE де букурие ши феричире.



В. Сухомлинский



Че эмоций а авут диминяца Витя?

Че путя сэ-й ынврэжбьяскэ пе приетень? Путем спуне кэ Витя с-а пуртат ку деликатеце?

Ну те мирэ компортаря мамей? Де че еа а фост де акорд ку де-чизия фиулуй?



Кум крезь, Витя а прочедат матур? Кум ай фи прочедат ту ын казул луй?



Есте май интересант сэ те жочь ымпреунэ ку чинева. Дар че вей фаче, дакэ приетенул тэу се ва ымболнэви? Кум вей комуника ку ел?

КИТОША



Пе Лика о доаре гытул. Стэ ын одае ши се уйтэ прин ферястрэ кум копийй фак ун ом де зэпадэ.

Ей фак коколошь*: Саша унул маре, Андруша алтул май мик, яр Антон унул мик де тот.

Коля а адус о кутие де тортэ ши а пус-о пе капул омулуй де зэпадэ ка пэ-лэрие. Ку ун крейон векь й-ау фэкут окий. Ун морков а девенит гурэ.

Динтр-о крянгэ веке а ешит ун нас ка ла Буратино.

— Кум о сэ-л нумим?

— Сэ о ынтребэм пе Лика, — а пропус Коля.

Лика се букурэ кэ требуе сэ нэскочяскэ ун нуме. Кяр ши акасэ е де фолос.

Еа а суфлат пе стиклэ ши а скрис: АШОТИК — порекла мотэнашулуй сэу, каре трэя ла буника.

Копийй ау читит пе силабе: КИТОША.

— Китоша! Че нуме минунат а нэскочит Лика!

Уйте аша а апэрут ын курте ун приетен ноу — омулецул де зэпадэ Китоша.

Т. Пономарева

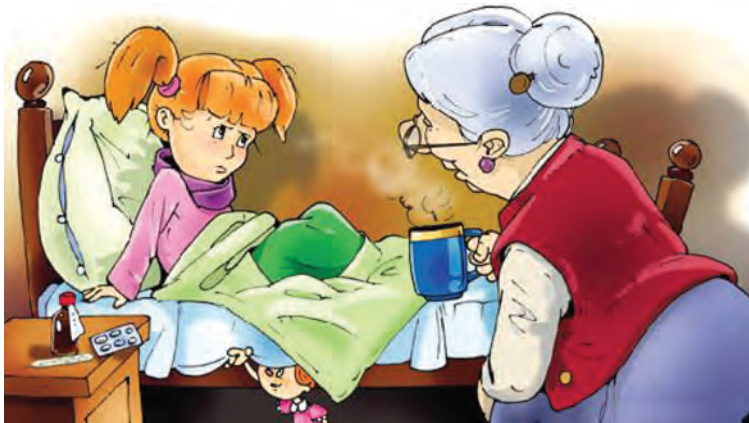


Кум крезь, Лика доря сэ ясэ ын курте ку приетений? Де че диспозиция ей с-а скимбат?

Че модалитате де комуникаре ау гэсит копияй?

Че кувынт а скрис Лика? Те-ай причепут де че копияй ау читит кувынтул грешит?

Кум крезь, че ера май импортант пентру Лика: сэ нэскочяс-кэ ун нуме сау сэ фие ымпреунэ ку приетений сэй? Те поць рефери ла текстул повестирий.



Кум ворбешть ку приетений болнавь? Дар дакэ те ымболнэ-вешть ту, кум комуникэ ей ку тине?



Че есте де прец ын приетение?

Ле дай о мынэ де ажутор приетенилор? Яр приетений те ажутэ?

Че ыць плаче май мулт: сэ ажуць сау сэ примешть ажутор?



Акум ай читит кытева лукрэрь деспре приетение.

Алеже кыте ун проверб пентру фикаре повестире.

Експликэ алежеря.



Приетенул ла невое се куноаште.

Унде-й унул, ну-й путере.

Дакэ ай ун приетен, ай афлат о ко-моарэ.

Омул фэрэ приетень е ка стынга фэрэ дряпта.



ЫНВЭЦЭМ СЭ ЖЕНЕРАЛИЗЭМ. ПРОЗА ШИ ПОЕЗИЯ

Медитязэ, каре дин илустрацииле де май жос кореспунд оперелор литераре читите ын ачест капитал.



Ынчаркэ сэ деосебешть о поезие скрисэ ын версурь де о лукраре ын прозэ. Прин че се деосебеск?

Че поезие ай вря сэ речитешть ымпреунэ ку колежий? Ну уйта сэ нумешть ауторул.

Ревино ла ынчепутул ачестуй капитал ши аминтеште-ць тема че унеште тоате лукрэриле. Кум ынцележь экспресия «**Сэ крештем оамень**»? Илустрация капитолулуй рефлектэ тема?

Дакэ ци с-ар пропуне сэ фачь о илустрацие проприе ла ачест капитал, кум ва арэта еа?



Кум крезь, де че поеций ши скрииторий оглиндеск ачас-тэ темэ ын креацииле сале? Дар че креде колегул тэу?

Кум крезь, е о темэ импортантэ сау ну ын литературэ?



БИНЕ АЙ ВЕНИТ, ПОВЕСТЕ!



Ын копилэрие чине ць-а дескоперит лумя повештилар?
 Че-ць плаче май мулт: кынд чинева читеште сау повеште о повесте?

Кум требуе сэ фие вочя повеститорулуй? Де че? Аргументязэ рэспунсул.

Ын трекут повеститорул ынчепя повестьа ку о интродучере, пен-тру а атраже атенция аскултэторилор.



А фост одатэ ка ничодатэ, де н-ар фи ну с-ар по-вести.



Повесте, повесте,
 ку ноуэ невесте...



Ши аша а трэит Иван чел фэрэ де моарте вякурь ненумэрате. Ши поате кэ ши акум а май фи трэинд, дакэ н-а фи мурит.



Аму чикэ ера одатэ ынтр-о царэ...



Каре дин интродучерь ць-а плэкут май мулт? Принтре еле с-а стрекурат ун кувынт де ынкеере. Л-ай гэсит?



О ынтрэбаре пентру чей инжениошь, бунь куноскэторь де повешть:

— Ай ынтылнит ын повешть ун персонаж необишнуит — мотанул? Кум а фост ел? Ширет, виклян, фрикос, нехотэрыт.

Карактеризязэ-л.

Фиць атенць, рекуноаштець повестя.

Ынтр-ун басм ку «а фост одатэ»,
Штиць вой чине а пуртат
Чизмулице ка сэ-й поатэ
Фи кувынтул аскултат?

Дар пантофул чел де аур
Куй й-а фост токмай пе сямэ?



Муринд одатэ ун морар, лэсэ моштенире челор трей фий ай сэй доар пуцинул че-л авя: моара, мэгарул ши-ун мотан.



Ын трэйстуца ку повешть популяре ыць пропунем ынкэ уна, асемэнэтоаре. Дар чей ажерь вор афла ниште трэсэтурь деосебите.

Ера букурос сэ рэмынэ ку стэпынул, дар ачеста л-а дус ын пэдуре: ын парте, пентру кэ ера штрэнгар, ын парте, пентру кэ а ымбэтрынит. Ши ероул ностру с-а обишнуит ку вяца дин пэдуре, кяр а девенит фронташ... Ку тоате ачестя песте о букатэ де време анималеле ау ын-чепут а се кам теме де ел...



Дакэ компарация те-а каптиват, ынчаркэ сэ гэсешть ши алте деосебирь. Апропо, де че ау апэрут деосебирь? Медитязэ.

ПАН КОТОФЕЙ

Повесте популярэ украинянэ



Трэя одатэ ун ом ши авя ун мотан, каре ера аша де бэтрын кэ ну май путя принде шоаречь. С-а гындит стэпынул: «Че сэ фак еу ку мотанул ачеста? Я сэ-л дук ла пэдуре». Зис ши фэкут.

Стэ мотанул суб ун брэдуц, унде л-а лэсат стэпынул, ши плынже. Трече ын фуга маре о вулпе ши-л ынтрябэ:

— Чине ешьт ту?

— Уф-уф! Сынт мотанул Котофей.



Кум крезь, вулпя се ва ымприетени ку мотанул орь ба? Де че?

Кынд коло трече ын гоанэ ун епуре ши-й зиче:

— Кумэтрэ Вулпе, мэ пофтешть ын оспецие?

— Зэу, кэ ну! Ыл ам ла мине пе пан Котофей, каре о сэ те пунэ пе фугэ!

А ешит мотанул дин визуинэ*, с-а збырлит ши а зис: «Уф-уф!».

Епурашулуй и с-а дус инима-н кэлкые ши а збугит-о ла сэнэтоаса, повестинд лупулуй, урсулуй ши мистрецулуй челе ынтымплате.

Ачештя ау хотэрыт сэ леже приетение ку Котофей ши л-ау пофтит ла масэ.



Анималеле ау хотэрыт сэ факэ ун борш рош, яр урсул а промис сэ адукэ мьере. Епурашул с-а дус сэ-й инвите пе Котофей ши пе вулпе.

Кум крезь, анималеле дин пэдуре с-ау ымприетенит ку мотанул Котофей орь ба?

Вулпя с-а гэтит, ку мотанул Котофей ла брац а порнит ын оспецие. Нумай яка сэ ажунгэ, мотанул а зис: «Уф-уф». Лупул с-а досит суб о туфэ ши нич ну суфлэ, мистрецул с-а аскунс суб масэ, урсул а уркат ын копак, яр епурашул — ын ятак*.

Котофей а симцит мирос де карне ши с-а ашезат ла масэ. А мынкат ши тот мынкат.

Анималеле нич ну рэсуфлау. Мотанул с-а линс пе бот ши ера кыт пе че сэ адоармэ, кынд а аузит ун згомोट де суб масэ. Котофей се аплякэ ши веде окий ынгрозиць ай мистрецулуй, се сперие ши саре пе копак.

Урсул де спаймэ сэ ну-л батэ а уркат май сус, крянга с-а рупт ши урсул а кэзут ... пе спателе лупулуй де суб туфэ, ши кынд ау збугит-о ла фугэ, ну-й путя ажунже нич епуреле де кымп!

Мотанул а коборыт куминте дин копак ши с-а ашезат яр ла мынкат. Ымпреунэ ку вулпя ау терминат боршул, апой мьеря урсулуй ши-ау порнит акасэ.

Яр лупул, урсул, мистрецул ши епуреле ау зис:

— Ка сэ везь ши сэ ну крезь, че анимал мик, дар кыт мэнынкэ!

Уйте, аич повесть а луат сфыршит...

Че пэрере ай деспре мотан? Есте ку аде-вэрат атыт де грозав?

Дар деспре кумэтра вулпе че крезь? Чине й-а дус де нас? Медитязэ ши спуне-ць пэререя.





Че ынтымплэрь май штий деспре вулпе?

Дакэ ну-ць аминтешть, рэсфоеште мануалул. Кынд ширетенииле вулпий н-ау избутит? Де че ын повешть вулпя е нумитэ виклянэ, хоацэ, кумэтрицэ?

Штияй кэ ын повештиле популяре русешть о ынтылним пе Вулпя Патрикеевна?

Аскултэ акум ынкэ о повесте деспре вулпе.



ДЕ ЧЕ Н-АРЕ УРСУЛ КОАДЭ

Повесте популярэ молдовеняскэ

Урсул авя ши ел о коадэ лунгэ ши стуфоасэ ка тоате лигиоанеле* де-о самэ ку ел. Дар, ера дин фире кам ленеш, греой ши сомнорос.

Кум веня одатэ ярна, май мулт де силэ декыт де вое, се ынтылнеште ку вулпя, каре авя ун брац де пеште. Се пуне пе ворбе ши хоаца ыл сфэтуеште, кэ дупэ кум аре ел коадэ лунгэ ши стуфоасэ, ый де ажунс о ноапте сэ стее ку еа ын балтэ ши аре пеште берекет*.

Ел, нэтэрэул, а вырыт коада ши, кум ера жер, с-а трезит ку коада ынгецатэ де апа бэлций ши а трас пынэ а рупт-о.

Супэрат, с-а дус ла вулпе, каре авя каса ынтр-о скорбурэ* де копак ши, гэсинд-о, н-а путут интра ла еа, дар а вырыт лаба, а апукат-о ши о ынтиндя, де кредя вулпя, кэ ва фи рэу де еа.

Нумай че а зис вулпя:

— Траже, кумэтре урсуле, траже, кэ мие ну-мь пасэ, кэ тражь бине де скорбурэ.

Яр кынд анина копакул стрига:

— Вэлелеу, кумэтре, де че врей сэ мэ ненорочешть? Врей сэ-мь рупь пичоареле? Да май слэбеште?!..

Да урсул нич ну воя сэ аудэ, ынтиндя амарник.

Ынзадар с-а некэжит урсул, де-й куржяу судориле, кэ тот н-а путут-о скоате дин скорбурэ. Де атунч н-аре урсул коадэ.



Ыць аминтешть алте повешть асемэнэтоаре? Че ширетлик а фолосит вулпя? Че проverbs и се потривеште?

Дин мошь-стрэмошь кобоарэ спре ной креация популярэ оралэ. Фиекаре попор ышь аре кынтечеле, повештиле ши леженделе сале, прин каре омул експликэ форца атотпу-терникэ а натурий.



СОАРЕЛЕ, ЖЕРУЛ ШИ ВЫНТУЛ

Повесте популярэ украинянэ

Одатэ ун ом мержя пе друм ши ын каля луй ау ешит Соареле, Жерул ши Вынтул. Омул с-а уйтат ла ей ши ле-а зис:

— Бунэ зиуа!

Ши а мерс ын тряба са, дар друмаций ау принс а се черта. Л-ау ажунс дин урмэ ши л-ау ынтребат:

— Омуде, куй й-ай дат ту бинеце?

Ел ый ынтрябэ:

— Дар вой чине сынтець?

Унул спуне:

— Еу сынт мэритул Соаре.

Алтул зиче:

— Еу сынт аспру Жер.

Челэлалт ынкее:

— Яр еу сынт блындул Вынт.

Омул с-а гындит о клипэ ши а зис:

— Вынтулуй й-ам дат бинеце.

Атунч Соареле а спус:

— Аршица мя ыць ва арде пэмынтул.

Вынтул л-а лиништит пе ом:

— Ну ай грижэ, еу вой адуче рэкоаре.

Жерул с-а рэстит:

— Ярна ку жер те вой ынфэшура.

— Кынд жерул ва кэдя, еу мэ вой потоли ши жерул ну ва путя фаче нимик. — а спус Вынтул омулуй.





Чине ну а аузит де сэрбэтоаря Мэрцишорулуй!
Че спун бэтрыний деспре ынчепутул примэверий?
Дискутэ ку колежий. Ын сынул попорулуй молдове-
неск с-ау нэскут мулте леженде. Сэ луэм куноштинцэ
де уна динтре еле.

ЛЕЖЕНДА МЭРЦИШОРУЛУЙ

А фост, чикэ, одатэ, демулт, о флоаре жингашэ ку петалеле албе ка зэпада дин журул ей. Ши ачастэ флоаре ера Гиочелул.

Ынтр-о зи, кынд соареле стрэпунсе ку сэжэциле сале аурий ноурий ынтунекаць, Гиочелул апэру пе коаста дялулуй. Ыл салвасе де жерул аспру о зынэ бунэ ши фрумоасэ, пе каре о кема Примэвара. Дар дин палатул сэу де гяцэ ши омэт се репе-зи нэпрасникул* Кривэц сэ-л нимичяскэ пе ындрэзнецул, че-й кэлкасе речя ымпэрэцие.

Ын гоана-й турбатэ Кривэцул змулсе о туфэ де мэрэчине ши, арункынд-о ку фурие, рэни пе блында ши дрэгэлаша Примэварэ ла дежетул чел мик.

Сынжеле рошу ши фьербинте де крэясэ ынчепу сэ пикуре песте албул петалелор луй Гиочел.

Сынжеле фьербинте л-а трезит ши л-а реадус ла вяцэ пе Гиочел.

Де букурие шь-а сэлтат ын сус кэпшо-рул алб ши песте дялурь ши вэй а рэсунат динтр-о датэ минуната са воче:

— Букураци-вэ, оамень! Ку мине вине Примэвара. Ку мине вине Соареле ши Вяца.

Де атунч ачастэ фаптэ бунэ а зыней а дат наштере фрумоасей традиций де а пур-та ын луна мартие мэрцишорул, ымплетит динтр-ун фир алб ши алтул рошу. Ел есте симболул реынвие-рий натурий.



Вей фи куриос сэ афли кэ ши ын алте цэрь се сэрбэтореште венيريا примэверий. Ын каре ануме?

ЫНВЭЦЭМ СЭ ЖЕНЕРАЛИЗЭМ. ВИКТОРИНА ПОВЕШТИЛОР

Ревино ла ынчепут де капитал. Черчетязэ ку луаре аминте фиекаре повесте. Че лукраре те-а импресионат чел май мулт? Ынчаркэ сэ-й фачь о илустрацие. Прин че се деосебеште повестя де гичитоаре? Дар де проverbs? Прин че се асямэнэ?



Ыць пропунем ун жок. Чине ышь ва аминти кыт май мулте повешть ши ле ва спуне денумиря? Вей путя деосеби повештиле популяре де челе култе? Рекуноаште ын позеле де май жос ну нумай повешть, дар ши унеле поезий читите.





Чел каре а читит ку атен-
цие тоате повештиле лесне ва
гэси рэспунсул ла урмэтоаре-
ле ынтребэрь:

1. Ын каре повесте популарэ коада а фост фолоситэ ын лок де ундицэ?
2. Чине есте супранумитэ кумэтрэ ши хоацэ?
3. Ын че повесте сания мержя де уна сингурэ?
4. Де че персонаж се темяу тоате анималеле дин пэдуре, яр вулпя с-а ымприетенит ку ел?
5. Нумиць флоаря че вестеште вениря примэверий.
6. Каре форце але натурий с-ау чертат дин кауза омулуй?
7. Куй й-а дат омул бинеце?
8. Ын каре повесте мама авя трей копий: едул май маре, едул мижлочиу ши едул чел мик?
9. Нумиць повестя ын каре фетица а стрикат скаунул, апой а адормит ын пэтук?
10. Че ынвинже рэул дин повешть?
11. Каре есте нумэрул чел май рэспындит дин повешть?
12. Аминтици-вэ кувинте ку каре ынчеп повештиле.
13. Каре сынт кувинтеле де ынкеере ын повешть?
14. Нумеште кыцьва ажutory дин басмеле фермекате.



Рекуноаште повестя дупэ десенул де май жос.





ПРИМЕЛЕ ДЕСКОПЕРИРЬ ЛИТЕРАРЕ



Кум крезь, де че креация популарэ оралэ а апэрут ку мулт ынаинтя челей култе?

Куношь, пробабил, повестья популарэ русэ «Ридикя». Вей фи куриос сэ афли кэ екзистэ алте варианте семнате де ауторь. Аминтеште-ць, читеште, компарэ!

РИДИКЯ УРИАШЭ

Повесте русэ

Презентаторул:



Ынтр-о зи ку соаре плинэ
С-а дус мошул ын грэдинэ
Сэ пливяскэ ши сэ скоатэ
Дин пэмынт ридикь ши чапэ.
Кум мержя ел принтре стратурь,
Сэ адуне зарзаватурь*,
Динтр-о датэ а вэзут
Дин пэмынт кум а крескут
О ридике уриашэ,
Мындрэ, рошиє, фрумоасэ.
Мошул с-а оприт дин кале,
А привит-о ку мираре,
Ши типтил, типтил с-а дус
Май апроапе ши шь-а спус:

Мошул:

— Мэй, сэ фие! Че ридике маре,
Дар кум оаре
С-а фэкут аша де маре?
Дак-о скот, фачем дин еа
Сэлэцеле... кыте-ом вря!

Презентаторул: Апукынд-о де котор,
Трасе сингур, бинишор,
Фэрэ нич ун ажотор!

- Мошул:** — Хей, руп! Хей, руп!
Хай, ридике уриашэ,
Сэ те дук ла мине-акасэ!
- Презентаторул:** Дар ридикий нич ну-й пасэ:
Дин пэмынт ну вря сэ ясэ!
- Мошул:** — Ну пот сингур. Че-с де винэ?
Бабо, бабо, вино, винэ,
Де м-ажутэ ка сэ скот уриаша дин грэдинэ.
- Баба:** — Да, мошнеже, аша чева н-ам вэзут.
Дар де че аша маре с-а фэкут?
- Мошул:** — Ласэ, ласэ, ну-нтраба.
Еу апук де фрунзе-аша,
Я-мэ де мижлок, ну ста!
- Амындой:** — Хей, руп! Хей, руп!
— Хай, ридике уриашэ,
— Те дучем ла ной акасэ!
- Презентаторул:** Дар ридикий нич ну-й пасэ:
Дин пэмынт ну вря сэ ясэ!
- Баба:** Стай, мошнеже, бинишор,
Сэ май кем ун ажотор!
Непоцеле, Петришор!
- Петришор:** — Да, буникэ, аша чева н-ам вэзут.
Дар де че аша маре с-а фэкут?
- Баба:** — Петришор, я, ну май ста:
Принде чингэтоаря* мя.

- Тоць:** — Хей, руп! Хей, руп!
Хай, ридике уриашэ,
Те дучем ла ной акасэ!
- Презентаторул:** Дар ридикий нич ну-й пасэ:
Дин пэмынт ну вря сэ ясэ!
- Петришор:** — Стай, бунико, бинишор,
Сэ май кем ун ажутор:
Мэриукэ, суриоарэ,
Ешь май репедэ афарэ
Ка сэ везь че н-ай вэзут
О ридике маре ла ной
ын грэдинэ а крескут.
- Мэриука:** — Да, Петришор, аша чева н-ам вэзут.
Дар де че с-а фэкут аша маре?
- Петришор:** — Мэриукэ, суриоарэ,
Хай сэ тражем ридикия афарэ!
- Тоць:** — Хей, руп! Хей, руп!
Хай, ридике уриашэ,
Те дучем ла ной акасэ!
- Презентаторул:** Дар ридикий нич ну-й пасэ:
Дин пэмынт ну вря сэ ясэ!
- Мэриука:** — Че-о фи врынд сэ-й фачем оаре?
Не май требуе — ажутоаре!
- Мошул:** — Дар пе чине сэ май кемэм?
- Мэриука:** — Я сэ-л кемэм пе Азорикэ!
(ый фаче ун семн ридикий)
Нич акума ну ць-е фрикэ?

Азорикэ: — Хам, хам, м-ай кемат?

Мэриука: — Хайде, хайде, Азорикэ:
Траже таре, фэрэ фрикэ!

Тоць: — Хей, руп! Хей, руп!
Хай, ридике уриашэ,
Те дучем ла ной акасэ!

Презентаторул: Дар ридикий нич ну-й пасэ:
Дин пэмынт ну вря сэ ясэ!

Азорикэ: — Еу ам стат ши м-ам гындит:
Сэ-л кемэм пе Мьорлэилэ
Сэ не-ажуте ку ридикия дин грэдинэ!
Писикуцэ, Мьорлэилэ,
Вино репедэ сэ не ажуць
Сэ скоатем уриаша дин рэдэчинэ!

Мьорлау: — Мяу, мяу, хай с-о скоатем!
Дар де че оаре
А крескут аша де маре?



- Азорел:** — Ций, писикэ, я-мэ-ндатэ
Кяр де коадэ!
- Тоць:** — Хей, руп! Хей, руп!
Хай, ридике уриашэ,
Те дучем ла ной акасэ!
- Презентаторул:** Дар ридикий нич ну-й пасэ:
Дин пэмынт ну вря сэ ясэ!
- Мьорлау:** — Ну сынтема де-ажунс везь бине,
Уйте-ун шоричел кэ вине!
- Тоць:** — Вино, те ругэм фрумос,
Поате не ешь де фолос!
- Мошул:** — Еу апук де фрунзе-аша,
Я-мэ де мижлок, ну ста!
- Баба:** — Петришор, я, ну май ста:
Принде чингэтоаря мя.
- Петришор:** — Мэриукэ, суриоарэ,
Хай сэ тражем ридикия афарэ!
- Мэриука:** — Хайде, хайде, Азорикэ:
Траже таре, фэрэ фрикэ!



Азорел: — Ций, писикэ, я-мэ-ндатэ
Кяр де коадэ!

Тоць: — Хей, руп! Хей, руп!
Хай, ридике уриашэ,
Те дучем ла ной акасэ!

Мошул: — Аць вэзут кум а ешит,
Дакэ ной тоць не-ам унит!

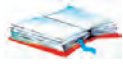
Презентаторул: Ау луат ридикя уриашэ
Ши-ау дус-о ла ей акасэ,
Ау мунчит ши ау жукат,
Ши-апой ридикя ау мынкат!
В. Мазилу



Ну те-ай аштепат? Че персонаж те-а мират чел май мулт?
Ынчеркаць сэ читиць повестья пе ролурь сау сэ монтаць о сченетэ.



Ешть куриос сэ обсервь ши сэ компарь? Путем, деч, континуа!
Гичь, че е: «**Пе ун дял ротат, шаде-ун мошняг умфлат**».



Се пот компара ну нумай текстеле литераре, дар ши иллюстрацииле каре ле ынсоцеск.

Се анунцэ ун конкурс пентру спектаторул чел май атент, каре куноаште концинутул повештий.

...Повестья-й о пилдэ минунатэ
Пентру чей каре-ор путя
Ынвэца чева дин еа...

А.С. Пушкин



Че а врут сэ спунэ поетул рус Александру Сергеевич Пушкин?
Че сужерязэ повестья «Ридикя»? Пропуне идей, аскултэ-й пе колежь.
Ешть де акорд ку ей?



**Униря фаче путеря.
Дупэ приетень се куноаште омул.
Лукру бине ынчепут е пе жумэтате фэкут.**



Имажинязэ-ць кэ те афли принтре ачешть копий. Ку че ай вря сэ те окупь? Че жокурь ынчеп ку нумэраторь? Че нумэраторь куношьть?



Ыць пропун ниште нумэраторь. Принтре еле вей афла атыт креаций фолклориче, кыт ши опере култе.

Уна, доуэ,
Хай, кэ плоуэ.
Трей, патру,
Хай, ла театру.
Чинч, шасе,
Спалэ васе.
Шапте, опт
Порумб копт.
Ноуэ, зече
Ши-ун пахар рече
Ши-о кафя амарэ,
Ешь пе ушэ-афарэ.

Уну, дой, трей
Вряу сэ кумпэр ботошей*.
Патру, чинч
Ши-о переке де чупичь..
Шасе, шапте, опт
Пентру драгул меу непот.
Ноуэ, зече.
Ка сэ тот алерже...

Л. Чобану



Кум крезь, пентру че ау фост инвентате нумэрэ-ториле? Спуне че крезь.



Вей фи де акорд кэ нумэрэтоаря ымпъедикэ чертуриле пентру ролул де фрунте?

Л. Чобану не пропуне ши о нумэрэтоаре инверсэ:



Зече, ноуэ
Лунэ ноуэ.
Опт, шапте,
Муре коапте,
Шасе, чинч,
Ниште пичь,
Патру, трей,
Каутэ клей.
Дой, уну
Ка сэ факэ о ракетэ пентру Суру.



Ынчаркэ сэ демонстрезь кэ ай ын фацэ о поезие. Дакэ ну поць, те ажут: гэсеште **римеле**.

Ун лок апарте ыл аре **ритмул**, фэрэ де каре ну поате фи нумэрэтоаря.

Ун-дой-трей!

Дулче-й мьеря дин штюбей...

Патру-чинч-шасе!

Дар ши чя дин гаваноасе*...

Шапте-опт-ноуэ!

Дакэ врець, вэ дау ши воуэ... —

Май рэмыне зече

Чине мэ ынтрече?

Л. Делеану

Деч, акум куношь ку патру нумэрэторь май мулт. Примеште ын колекция та ши жокул популяр украинян «**Квач**»*.



Ле поць пропуне приетенилор алте жокурь. Каре есте чел преферат?



Ай фост вре-о датэ пе малул рыулуй сау ын кымп ла рэсэриулул соарелуй? Че ць-а атрас атенция? Че эмоций ай трэит? Дескрие ачя диминяцэ.

Вей фи де акорд кэ зориле сынт плине де мираколе?

ДИМИНЯЦА

Зорь де зиуэ се реварсэ песте весела натурэ,
Превестинд ун соаре дулче ку луминэ ши кэлдурэ.
Ын курынд ши ел апаре пе-оризонтул аурит,
Сорбинд роуа диминеций де пе кымпул ынверзит.

В. Александри



Че эмоций ць-а трэит поезия луй Василе Александри?

Кум а реушит ауторул сэ-шь експримере старя ла вениря зорилор? Гэсеште ын текст кувинтеле-кее. Де че се букурэ натура?



Вей фи де акорд кэ поетулул веде ши симте лумя дин жур ынтр-ун мод проприу?
Врей сэ ынчерчь сэ фий ун мажичиан? Ынчаркэ сэ десенезь че а вззут В. Александри.

СОМНОРОАСЕ ПЭСЭРЕЛЕ

Сомнороасе пэсэреле
Пе ла куйбурь се адунэ,
Се аскунд ын рэмуреле
Ноапте бунэ!
Доар извоареле суспинэ*,
Пе кынд кодрул негру таче;
Дорм ши флориле-н грэдинэ
Дормь ын паче.

Трече лебэда пе апе,
Принтре трестий сэ се кулче —
Фие-ць ынжерий апроапе,
Сомнул дулче!
Песте-а нопций феерие*
Се ридикэ мындра лунэ,
Тоту-й вис ши армоние* —
Ноапте бунэ!
М. Еминеску



Че имажинь апар ын поезия луй Михаил Еминеску? Кум веде поетул ачастэ периоадэ а зилей: ынкынтат, плин де букурие, лиништит, ый есте фрикэ? Аргументязэ-ць пэреря ку версуре дин поезие.

Прин че се деосебеск ши прин че се асямэнэ челе доуэ поезий?



Дакэ ай путя алеже ун инструмент популар, че ар реда старя дин ачесте поезий, каре ар фи?



Саванций ау обсерват кэ ачесте поезий се вор ынсоците де о мелодие ла харпэ, ла виоарэ сау кяр ла **лирэ** — ка ын векиме. Ятэ де че ачесте поезий се нумеск поезий **лириче**.



* * *



Сатуле! Ши инима палпитэ*.
Ын Украина сатул
Де фрумусець е плин:
Ку флорь ши рэсэрите
Че креск ла касе вэруите.
Копачь че се ридикэ сус
Сэ вадэ пашникул апус.
Яр дупэ дял пэдуре, кымп...
Ши Нипру че-шь дуче апа лин.

Т. Шевченко



Ыць ажутэ илустрация сэ везь имажиня поетулуй? Прин че се асямэнэ?

Вей фи де акорд кэ Тарас Шевченко адмирэ сатул украинян?

Ку че е компарат сатул? Кум крезь, ачест прочедеу де компарацие те фаче сэ везь пе виу фрумусеця сатулуй? Демонстряэ-ць пэреря ку версурь дин поезие.

Ын креацииле сале поеций ши прозаторий
адесе фолосеск **компараций**.

**Компарация ажутэ чититорул сэ-шь има-
жинезе пе виу че а скрис ауторул.**



УНДЕ-С ВИШИНЬ ЫН ФЛОАРЕ

Унде-с вишиний ын флоаре
О кэсуцэ-н дял апаре
Ши привеште принтре жене
Ка ун фэт трезит девреме.
...Соареле пе чер с-аратэ
Ши спре касэ вине-ндатэ,
О мынгые, о-нкэлзеште
Ши-о купринде пэринтеште.

Л. Украинка



Ку че компарэ кэсуца цэрэняскэ Леся Украинка? Гэсеште
рындуриле дин поезие. Редэ прин кувинтеле проприй таблоул зугрэ-
вит де аутоаре.

Ын поезие поета стрекоарэ ынкэ о компарацие. Ай гэсит-о? Везь
че фаче соареле привинд ла касэ?

Де че соареле апаре ка ун пэринте? Экспликэ прин алте кувинте
че фаче соареле.

Че эмоций адуче ку сине поезия? Кум крезь, компарацииле ау
спорит ефектул?



Че вэд поеций ку окий, яр ку инима?



Кум вей чити ачастэ поезие: весел сау трист? Репеде сау ын-
чет? Че скоп вей атинже ын фиекаре каз?

Ыць пропун сэ креезь ниште имажинь мину-
нате: компарэ феноменеле натурий.

Ноурашь албаштри **кыт**

Пэдурия тоамна е **асемень**

Рыул суб плоае е **ла фел ка**





Дин универсул лирик сэ порним ын лумя фиктивэ* а персонажелор литераре.

СУБ РАЗА ЛУНИЙ

А венит ярна ши епурашул тремура де фриг, май алес ноаптя. Пе коаста дялулуй зэпада стрэлучя ши вынтул шуера. Епурашул а аципит лынгэ о туфэ ши с-а ругат кэтре лунэ:

— Лунэ-суриоарэ, ынкэлзеште-мэ ку разеле тале, кэч пынэ ла рэсэритул соарелуй ынкэ мулт май есте.

Луна ындуйошатэ й-а спус:

— Я-о прин кымп тот ынаинте, пынэ вей да де ун стог де фын. Еу ыць вой лумина каля.

Ажунс ынтр-о клипэ, епурашул шь-а фэкут ун кулкуш ын фын ши а зымбит феричит.

— Ыць мулцумеск, Лунэ-суриоарэ, пентру разеле тале калде-калде.

В. Сухомлинский



Кум крезь, скрииторул а вэзут ачастэ историе ку окий сау ку инима?

Ла че се реферэ ауторул? Кум есте епурашул? Яр луна? Пропуне о компарацие пентру Лунэ. Мотивязэ алежеря.

Де че епурашул нумеште разеле луний «калде-калде»? Оаре еле л-ау ынкэлзит ку адевэрат?

Че атитудине аре скрииторул фацэ де персонаже? Чине ыць тре-зеште симпатие ши де че?



Врей сэ читешть ачастэ повесте пе ролурь? Детерминэ кыць копий требуе сэ партичипе: чине ва чити кувинтеле ауторулуй, чине ва чити кувинтеле персонажелор.

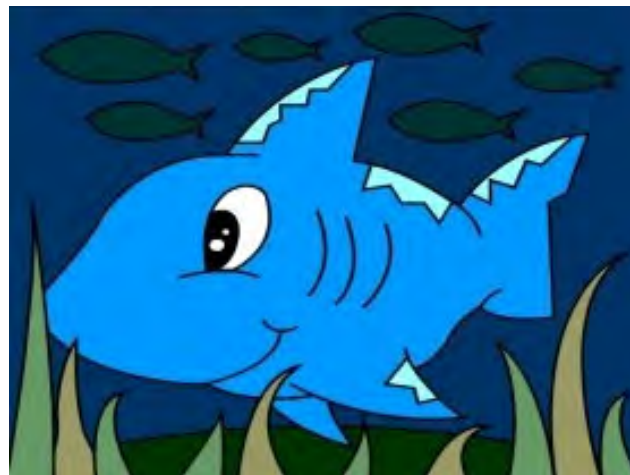
Визиуня деосебитэ а поетулуй ши а скрииторулуй асупра лумий дин жур ый ажутэ сэ факэ дескопериь литераре.



ДЕ НЕКРЕЗУТ

Ом фэрэ де омение:
Лукру е де некресут.
Рекин* фэр-де рекиние
Ну с-а ынтымплат демулт.
Ел е бун ши фэрэ винэ
Рекинул фэр-де рекиние.
Дар перикулос ши круд
Есте омул фэр-де омение!

Е. Мошковская



Ын че констэ дескопериря литерарэ а Емей Мошковская? Имажинязэ-ць ситуация. Кум есте креат рекинул «фэр-де рекиние»? Речитеште поезия.

Вей фи де акорд кэ ну ай тямэ де ун асеменя рекин?

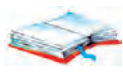
Кум есте нумит омул каре поате фи перикулос? Експликэ експресия: «ом фэр-де омение».



Че трэсэтурь комуне пот авя лирика ши проза?



Нумеште алте лукрэрэ ын каре апар анимале.



Аминтеште-ць ку чине с-а салутат омул дин повестьа популярэ украинянэ «Соареле, Жерул ши Вынтул».

Де че ануме вынтул аре парте де чинсте?

Кум с-ау компортат Соареле ши Жерул? Поць експлика де че?



Ыць пропунем о повесте култэ ку персонаже фолклориче.

СОАРЕЛЕ ШИ ВЫНТУЛ

Одатэ Соареле ши нэпрасникул Вынт де Норд с-ау луат ла чартэ, чине есте май путерник. Се чертау де мултэ време кынд ау хотэрыт сэ-шь ынчерче путериле асупра унуй кэлэрець де друмул маре.



Кум ынцележь експресия: а-шь ынчерка путериле?

Ын че констэ форца Вынтулуй? Дар форца Соарелуй?

Кэрей форце и се ва супуне омул?

— Уйте кум динтр-о суфларе ый вой скоате пелерина*, — а спус Вынтул.

А ынчепут а суфла дин рэспутерь. Дар ку кыт суфла май таре Вынтул, ку атыт май стрынс се ынфэшура омул, тот блес-темынд тимпул нефаст*. Вынтул суфлэ ши май таре, арун-кынд асупра омулуй плоае ку гяцэ. Друмецул с-а ынчинс ку брыул ши а ридикат гулерул. Атунч Вынтул л-а лэсат пе ом, кэч а ынцелес кэ ну ва путя скоате пелерина де пе умерий кэлэрецулуй.



Кум крезь, Вынтул шь-а фолосит тоатэ форца?

Поате оаре омул сэ фие май путерник декыт Вынтул?

Унде а грешит нэпразникул Вынт де Норд?

Кынд л-а вэзут Вынтул гыфыинд, Соареле а ешит де дупэ норь ши а ымбрэцишат ку разеле калде пэмынтул. Симцинд кэлдура разелор, кэлэрецул а бинекувынтат Соареле, шь-а скос пелерина ши а принс-о де шауа калулуй.

— Везь, — а спус Соареле блынд Вынтулуй, — ку блындеце ши рэбдаре поць кыштига май мулте.

К. Ушинский



Чине а кыштигат диспута динтре Соаре ши Вынт? Пе че с-а бизуит Вынтул? Прин че а кыштигат Соареле? Фэ реферишь ла текстул читит.

Каре динтре провербеле енумерате афирмэ кувинтеле Соарелуй?

Кувынтул дулче, мулт адуче.

Проверб молдовенеск

Улчорул ну се дуче де мулте орь ла рыу.

Проверб украинян

Ворба бунэ ши пятра фаче сэ лэкрэмезе.

Проверб рус



Каре динтре провербе се потривеште Вынтулуй? Компарэ Вынтул ши Соареле дин повестьа популярэ ку Соареле ши Вынтул дин повестьа култэ.

Де че ауторул веде персонажеле ын мод диферит?



Гэсеште дин пажиниле кэрций алтэ повесте култэ, креатэ ын база челей популяре.

Ауторул ышь плэзмуеште ероий. Фаптеле ши карактерул лор се пот деосеби де челе але персонажелор фолклориче.





Ыць пропуем сэ фачь о дескопери-
рере литерарэ.

Ынчаркэ сэ дай глас ши компорта-
мент унор объекте че те ынконжоарэ:
месей сау скаунулуй, перией де пэр сау
аграфей*. Имажинязэ-ць че пот фаче.

БОЛДУЛ

Трэяу одатэ ка ничодатэ ла оглиндэ деодоранте ши пар-
фумурь, креме дурдулий ши пудриере субцирь. Тоате пэзяу
лэдица че аскундя объекте де прец: инеле, черчей, броше
нестемате.

Ынтр-о зи ын ачастэ ымпэрэцие нимери ун болд сим-
плу. Ера сэ трякэ необсерват, дакэ ну с-ар фи ачуат лынгэ
о фрумусеце де брошэ.



Везь кэ фармечеле ау ынчепут?

Кум крезь, че се ва ынтымпла май департе?

Болдул симплу ши броша минунатэ се вор компорта ла фел?

— А-о-леу, ел с-а атинс де петреле меле нестемате, —
а стригат режина-брошэ.

— Че жосничие! — ау стригат инелеле ши аграфеле. Еле
ау ынчеркат сэ ымпингэ болдул афарэ, дар ел ле-а арэат
вырфул аскуцит ши еле ау ынчетат.

Тоць локуиторий оглинзий ау принс де весте деспре
челе ынтымплате. Деодорантеле стрымбау дин нас, парфу-
муриле ау лешинат, доар пудриера бэтрынэ ну рости нич
ун кувынт.



Кум ау реакционат локуиторий оглинзий ла апариция бол-
дулуй?

Дин че мотив ей с-ау револтат?

Де че пудриера ну а ростит нич ун кувынт?

А венит сярэ мулташтептатэ. Стэпына а кулес дин лэди-цэ режина-брошэ ши кынд с-о приндэ де рокие ынкеетоаря брошей с-а рупт ши режина а кэзут жос.

С-а аштернут о линиште тоталэ, кэч локуиторий оглинзий ну штияу пе чине ва алеже стэпына. Дежетеле ей с-ау оприт асупра болдулуй.

— Кум аша? — с-ау мират нестемателе.

— Ах! — ау лешинат дин ноу парфумуриле. Доар пудриера бэтрынэ тэчя.

Болдул а принс броша кэзутэ пе рокия де сярэ ши а плекат ла бал.

И. Ткаченко



Прин че вей рекуноаште кэ повестирия есте о оперэ култэ? Де че локуиторий оглинзий с-ау компортат астфел ку болдул? Те-а мират пунктул кулминант ал оперей? Кум крезь, стэпына луа ын консидерацие доринцеле персонажелор?

Че рол аре пудриера веке, доар еа ну спусе нимик?

Тэчеря пудриерей се експликэ прин ширетение, ынцелепчуне, индиференцэ? Демонстрязэ-ць пэреря.



Каре динтре провербеле енумерате експликэ сенсул повештий.

Рыде хырб де оалэ спартэ.

Акул мик страе ымпэрэтешть коасе.

А да калул пе мэгар.

Провербе молдовенешть

Имажинация ый ажутэ скрииторулуй сэ вадэ ын объектеле обишнуите персонаже литераре.





Фикциуня поетулуй поате ынсуфлеци тоате
объектеле дин жур...



БРЭДУЛЕЦУЛ

Де-ар авя брэдулецул
Пичоаре,
Ар вени репезор
Пе кэраре.

Ши с-ар принде ку пичий
Ын жок,
Ынвыртинду-се весел
Пе лок.

С-ар роти пе брэдуц
Пынэ-н зорь
Пештишорь, ликуричь,
Покниторь.

Ши-ар склипи принтре
Кренжйле луй
Стегулеце ши глобурь
Верзуй.

Ши ар арде пе рамурь
Пэпушиле,
Ши ар бате дин палме
Гидушиле,

Анул Ноу
Ынтылнинду-л войос
Ка пе-ун тынэр ши брав
Фэт-Фрумос.

К. Чуковский



Спиритул де обсервацие ажутэ ла креаря има-
жинилор поетиче.



ЧЕРБУЛ

Чербул висязэ пэдурия. Ый есте трист кэ й-ау крескут
коарнеле ка кренжиле копачилор..

А. Скобиоалэ

СОАРЕЛЕ

Соареле аре мулте-мулте разе. Ку еле мынэ рэцуштеле
ла балтэ.

С. Вангели

СТЕЛЕЛЕ

Еу штиу де унде апар стелеле, дин ноурь. Кынд соареле
мэнынкэ ноурий, рэмын мулте-мулте фэрымитурь, каре се
рэспындеск пе чер.

С. Вангели

АМУРГ

Ну те теме. Акуш се вор апринде фелинареле ши вор
алунга ноаптя прин ферястрэ.

С. Вангели



Гэсеште ын миниатуриле луй Аурел Скобиоалэ ши Спиридон
Вангели компарацииле поетиче.

Ай реушит сэ ле дескоперь?

Каре динтре компараций те-ау мират чел май мулт? Прин че?
Спуне че крезь, аскултэ-й пе алций.

Кум крезь, ку че скоп ауторул фолосеште компараций ын про-
за са?



Ку че воче вей чити ачесте миниатурь? Ку ынкынтаре сау
тристеце? Ку глас таре сау ынчет? Репеде сау лент?

Врей сэ креезь проприиле компараций поетиче?
Ынчаркэ. Поць ынчепе ын фелул урмэтор:

**Де асупра рыулуй ностру а апэрут ун кур-
кубеу ка...**





Урмэреште репетицииле силабелор фолосите де поет. Че сужерязэ еле?

КЛОПОЦЕЙ ДЕ СТЕПЭ

Ын кымпие де ку зорь
Се ауде-нчетишор
Бим-бим-бим,
Бом-бом-бом,
Дзин-дзилин,
Дон-дон-дон!



Чобэнашул Панас
Дуче оиле ла яз,
Унде-й ярба ка мэтаса
апа рече ши густоасэ.
Яр ла гыт клопоцей
Кынтэ весел ынтре ей!

Бим-бим-бим —
Дин кымп!
Бом-бом-бом
Жос кобор!
Дзин-дзилин —
Акасэ вин!
Дон-дон-дон
Ку мулт дор!

В. Скомаровский



Кум крезь, де че Вадим Скомаровский фолосеште **проче-деул асонанцей***? Ка сэ репродукэ сунетул клопоцеилор сау ка сэ-л амузезе пе чититор?

ПЛОАЯ

Вине плоая песте лунчь
Ку пичоаре-албастре, лунжь.
Пик-пик-пик, пик-пик-пик,
Грыул креште маре-н спик!

Ятэ, ка пе цырыечь,
Принд ын палмэ стропий речь:
Плоае, зи, де унде штий
Сэ крешть пыне ын кымпий?

Гр. Виеру



Ку че скоп Григоре Виеру репетэ унеле сунете ын поезие?
Гэсеште ачесте рындурь ши ынчаркэ сэ експличь ростул ачестора.

Кум крезь, ачест прочедеу ынтрежеште имажиня поетикэ?

Ынчаркэ сэ рэспунзь ла ынтребаря поетулуй.

Читеште поезия ку интонацие.

Прочедеул асонанцей оферэ експресивитате* лимбажулуй поетик.





Се ынтымплэ ка объектул дескрис сэ фие ачелашь, дар ын модурь диферите? Есте посибил аша чева?

КОПЭЧЛУЛ ДЕ ТЕЙ

Мындру войничел,
Трас принтр-ун инел.
Ну мэ рупе!

Вара вой адуче
Мултэ мьере дулче!
Пэстрызэ-мэ!

Де ва фи мулт соаре,
Вей афла рэкоаре.
Креште-мэ!



Плоая, де ва бате,
Ну мэ ва рэзбате.
Стропеште-мэ!

Лега-вом приетение
Пентру вешниче.
Юбеште-мэ!

Маре вей креште,
Вяца ць-о трэеште.
Ну мэ уйта!

П. Воронько



Се ште кэ копакул де тей а апэрут пе планета Пэмынт ку 70 де милиоане де ань ын урмэ. Е посибил ка динозаурий сэ фи адулмекат флориле де тей?

Копакул де тей есте мултиануал. Ел поате атинже вырста де 150 де ань. Ау фост копачь каре ау трэит песте 600 де ань. Унеле спечий пот ажунже ла 1000 де ань.

Спикуирь дин интернет

КОПАКУЛ ДЕ ТЕЙ

Чел май рэспындит копак
Креште маре ши ротат.
Флоаря-й есте ароматэ,
Де-албинэ визитатэ.
Каре фаче мьере дулче,
Мулт фолос еа не адуче.
Куративэ*, стрэвезие,
Боль тратязэ еа — о мие!
Стрынже флоаря, сэ ну стай
Бине те ва фаче-ун чай!

Н. Божко



Каре динтре поезииле де май сус се апропие де литературэ?
Каре поезие — де штиинцэ? Аргументязэ алежеря. Информация дин интернет комплетязэ прима сау а доуа поезие? Экспликэ де че.

Прин че кувинте Платон Воронько редэ имажиня копэчелулуй де тей?

Ку че скоп шь-а скрис поезия Николае Божко?



Че те каптивязэ май мулт: литература артистикэ сау чя штиинцификэ?

Че кувинте фолосеште скрииторул, яр че кувинте — савантул?

Литература артистикэ есте о рамурэ а артей. Ку ажуторул ей поетулышь мэртурисеште гындуриле ши ымбогэцеште чититорул.



Алеже тема комуникэрий тале штиинцифиче.



Медитязэ, де унде вей кулеже информаций пентру комуникаре?

СЭ ФАЧЕМ БИЛАНЦУЛ*

Приетене, рэсфоинд мануалул, ай фэкут куноштинцэ ку мулць скрииторь ши поець. Ай афлат ынтымплэрь ку персонеже фолклориче ши култе, сериоасе ши буклукаше, позитиве ши негативе...

Картя те-а ажутат сэ-й ынцележь.

Я аминте:



КЭРТИЧИКА

Кэртичикэ, кэртичикэ,
Дак-ай шти кыт те юбеск,
Кяр ши-акума кынд сынт микэ
Ши еу пот сэ те читеск.



Кынд мэмика ку глас таре
Сяра-нчепе а чити,
Еу аскулт ши ми се паре
Тоатэ ноаптя н-аш дорми.



Ворба та е фермекатэ,
Ту не-нвечь, не сфэтуешть;
Пентру тоць — бэят орь фатэ —
Чел май бун приетен ешь!

В. Руссу

А луат сфыршит примул ан де шкоалэ. Кум ць-а пэрут ел: ушор, компликат, интересант? Каре сынт импресииле тале?

Тоатэ литература, ынсэ, ну а путут ынкэпя ын мануал.
Атытя ам вря сэ-ць дескоперим!

Вара, дакэ те вей плитиси, я о карте. Еа ну те ва лэса ин-
диферент. О вей путя дискута ку пэринций сау ку приетений.



ПЕНТРУ ЛЕКТУРИЛЕ ФАМИАЛЕ ДЕ ВАРЭ

1. Повешть популяре молдовенешть, русешть, украинешть.
2. Сноаве деспре Пэкалэ ши Тындалэ.
3. **Крянгэ И.** Пунгуца ку дой бань.
4. **Скобиоалэ А.** Че не ынвацэ зикэториле.
5. **Вангели С.** Кушма луй Гугуцэ.
6. **Мамин-Сибиряк Д.** Повестя епурелуй куражос.
7. **Маршак С.** Каса писичий.
8. **Толстой А.** Кеица фермекатэ сау авентуриле луй Буратино.
9. **Драгунский В.** Повестириле луй Дениска.
10. **Носов Н.** Повестирь.
11. **Франко И.** Кынд анималеле авяу грай.
12. **Сухомлинский В.** Повешть.
13. **Буцен О.** Да орь ба?
14. **Панов В.** Ын флэкэрь.
15. **Ткаченко И.** Кэрэриле соарелуй.
16. **Дендемарченко Н.** Каса луй Егорка.



ЧИТИТОРУЛУЙ КУРИОС (*)

Пентру ка сэ поць ынцележе челе скрисе, е невое сэ куношь сенсуриле кувинтелор.

Паж.4. **Контемпорáн** — ом каре трэеште ын ачеяшь време ку чититорул.

Паж.4. **Семéнь** — персоане де ачеяшь вырстэ.

Паж.4. **Вирту́те** — юбиря бинелуй ши а фрумосулуй.

Паж.7. **Слав** — каре фаче парте дин мареле груп де попоаре ынрудите ку руший, украинений, белоруший, болгарий ш. а.

Паж.8. **Женерализá** — а да ун ынцелес женерал, а фаче конклузий.

Паж.8. **Аднота́ре** — концинутул скурт ал уней кэрць.

Паж.11. **Ынцелепчу́не** — жудекатэ кумпэнитэ; кибзуюлэ.

Паж.13. **Спéчие** — груп де опере ку трэсэтурь комуне.

Паж.14. **Сати́рик** — каре я ын дерыдере пе чинева сау чева.

Паж.15. **Ани́на** — аич: ка нисипул, несигурэ.

Паж.15. **Кисэли́цэ** — компот, фьертурэ дин фрукте ку захэр сау фэрэ.

Паж.16. **Сипеце́л** — куфэр де папурэ, де нуеле сау де лемн, ын каре се пэстрызэ хайне сау объекте де валoare, ладэ.

Паж. 18. **Садя́** — каре есте адевэрат.

Паж. 18. **Риночёр** — анимал екзотик ербивор ку корп маре ши пьеле фоарте гроасэ, авынд пе нас унул сау доуэ коарне.

Паж. 19. **Орфэне́л** — каре шь-а пьердут амбий пэринць сау нумай пе унул динтре ей.

Паж. 20. **Северь** — каре чере де ла алций ындеплини-ря неапэратэ а ындаторирилор.

Паж. 22. **Треера́** — а бате, сепарынд боабеле де рестул плантей.

Паж. 22. **Фэца́р** — лок спечиал аменажат пентру трее-рат; арие.

Паж. 22. **Ба́ницэ** — вас фэкут дин доаже, ын каре се пэстрызэ чева.

Паж. 23. **Умо́р** — ынклинаре спре глуме, веселие.

Паж. 23. **Ироние́** — луаре ын рыс пе чинева сау а чева.

Паж. 23. **Талисма́н** — объект мик, каре адуче норок челуй каре ыл поартэ сау ыл фереште де примеждий.

Паж. 24. **Ембле́мэ** — десен каре сервеште дрепт симбол ал уней ноциунь сау идей.

Паж. 26. **Консакра́** — а ынкина чева уней персоане сау уней ынделетничирь.

Паж. 26. **Мирэ́зме де а́зимэ** — аромэ де туртэ де алуат недоспит, коаптэ пе плитэ.

Паж. 26. **Испі́тэ** — ынчеркаре прин каре се верификэ трэйничия сентиментелор ши калитэцилор куйва.

Паж. 26. **Па́тимэ** — доринцэ фоарте маре.

Паж. 27. **Релі́квэ** — объект пэстрат ка о аминтире скумпэ.

Паж. 27. **Скі́жэ** — букэцикэ руптэ ын резултатул експлозией (динтр-о бомбэ, гренадэ ш. а.).

Паж. 28. **Дестрэ́ма** — каре дезбина, депэртязэ пе оамень унул де алтул.

- Паж. 29. **Колёт** — пакет каре се тримите прин поштэ.
- Паж. 30. **Ынтэрытáт** — чел каре есте зэдэрыт де чинева.
- Паж. 32. **Амузáнт** — каре адуче плэчере; дистрактив.
- Паж. 34. **Имажина́цие** — ынсуширя омулуй де а креа, фантезиe.
- Паж. 34. **Испрáвэ** — резултат ал уней акциунь дусе ла сфыршит; трябэ реализатэ; избындэ.
- Паж. 35. **Контá** — а авя ынсемнэтате, а презента ин-терес.
- Паж. 38. **Елáн** — мамифер румегэтор, дин фамилия червиделор, ку коарне марь ши рамификате ын формэ де лопець.
- Паж. 38. **Мира́кол** — феномен уймитор, каре ну поате фи експликат.
- Паж. 42. **Кокolóшь** — букэць мичь, ротунжите ку мы-ниле, боцурь.
- Паж. 48. **Визу́йнэ** — адэпостул пе каре ши-л фак фяре-ле пентру ярнэ.
- Паж. 49. **Ятáк** — (ын векиме) одае пентру дормит.
- Паж. 50. **Лигиоáнэ** — анимал сэлбатик.
- Паж. 50. **Берекéт** — (режиионал) фоарте мулт.
- Паж. 50. **Скóрбурэ** — лок гол ын тулпина унуй копак.
- Паж. 52. **Нэпрáсник** — каре аре лок пе неаштептате, ку репезичуне ши виоленцэ.
- Паж. 56. **Зарзавáт** (урь) — тоталитатя плантелор кул-тивате ын грэдинь (пэтлэжеле, кастравець, ардей етч.) ши фолосите ын алиментацие, легуме.
- Паж. 57. **Чингэтоáре** — фышиe де материал, каре сер-веште ла ынчинс ымбрэкэминтя.
- Паж. 62. **Ботошел (ботошей)** — папучел.

Паж.63. **Гаванос** — вас де лут, пентру а пэстра дулчаца, мьеря ш.а.

Паж.63. **Квач** — жок популар украинян, ын каре чел ку минжя каутэ сэ о арунче ын алтул, каре апой ый ва луа локул. Квач ын лимба украинянэ ынсямнэ «унтурэ», адикэ ын прочесул жокулуй чинева есте «унс».

Паж.65. **Суспинá** — аич: сусурэ.

Паж.65. **Фееріе** — ведере фоарте фрумоасэ, ка ын повешть.

Паж.65. **Армоніе** — ымбинаре мелодивоасэ, плэкутэ а май мултор сунете.

Паж.66. **Палпитá** — (ку привире ла инимэ) а бате май таре дин кауза емоциилор.

Паж.68. **Фиктив** — каре есте ынкипуит, имажинат.

Паж.69. **Рекін** — пеште марин рэпитор, че аре гура ын партя де жос а капулуй, ку динць фоарте путерничь.

Паж.70. **Нефáст** — каре адуче ненорочире, дэунэтор.

Паж.70. **Пелерінэ** — хайнэ каре се ымбракэ песте алтеле ши се ынкее нумай ла гыт.

Паж.72. **Агрáфэ** — объект каре сервеште ла фиксаря уней хайне сау а пэрулуй.

Паж.76. **Асонанцэ** — репетаре а ачеляшь вокале акцентуате ын кувинте каре се сукчед.

Паж.77. **Експресивитáте** — фел де а фи фоарте клар, а ворби пе виу.

Паж.79. **Куратів** — каре лекуеште; виндекэтор.

Паж.80. **Билáнц** — тоталул уней активитэць, фэкуте ынтр-о периоадэ де тимп.

КУПРИНС

Е БИНЕ СЭ ПОЦЬ ЧИТИ!

Г. Гурски. АТАКУЛ	5
Н. Рошиору. БУНЭ ЗИУА, ШКОАЛЭ!	5
ПРИМИЙ ЫНВЭЦЭТОРЬ АЙ КУВЫНТУЛУЙ	6

МАЙ ЫН ГЛУМЭ, МАЙ ЫН СЕРИОС

Г. Гурски. ЧИНЕ ДИЗДЕДИМИНЯЦЭ	12
К. Драгомир. ФОТБАЛ	12
Г. Гурски. ФИЦЬ ПРИЕТЕНЬ БУНЬ КУ МИНЕ!	12
С. Болдурату. УЙТЕ КОЛО ПРИН ОГРАДЭ	13
Гр. Виеру. ЕПУРАШУЛ	13
К. Чуковский. БАРАБЕК	14
Г. Бойко. АРХИП	15
Г. Бойко. ВАСИЛИНА	15
Л. Делеану. НУ ТЕ ЛЭУДА	15
А. Чиботару. БУКЭТАРУЛ	15

НУ ДОАР КОПАКУЛ АРЕ РЭДЭЧИНЬ

В. Викторов. ПЕТРЕЧЕРЕ	18
Т. Собакин. ДОЙ ТАЦЬ	18
К. Чуковский. ФЬОДОРЕЛ	19
П. Кэраре. ЫНТРЕБЭРЬ ЛА ТЕЛЕФОН	19
К. Драгомир. ДОР	19
А. Чокану. КУ МЭМИКА ШИ ТЭТИКУЛ	20
ДОЙ ФРАЦЬ (<i>Повесте популярэ молдовеняскэ</i>)	22

СЭ КРЕШТЕМ ОАМЕНЬ

Н. Цуркану. КЭТРЕ ЦАРЭ	26
П. Тычина. ПАТРИЯ	26
Г. Гурски. ПЭМЫНТУЛ МЕУ	27
Дософтей. ЧИНЕ ФАЧЕ ЗИД ДЕ ПАЧЕ	28
М. Пляцковский. ЧИК ШИ ЧИРИК	29
Н. Артюхов. САША-ЫНТЭРЫТОРУЛ	30

Гр. Остер. КЫНД МАМА ЦЬ-А КУМПЭРА	32
Л. Делеану. БАТИСТА	32
Л. Делеану. МЕШТЕРИЦА	33
И. Друцэ. ХУЛУБИЙ	34
А. Бусуйок. ЦАРА А-О-ЛЕУ	36
Л. Толстой. МИНЧУНОСУЛ	37
Г. Цыферов. ЕЛАНАШУЛ	38
Г. Цыферов. АРЦАРУЛ	39
Г. Георгиу. БУКЕТУЛ ДЕ ФЛОРЬ	40
В. Сухомлинский. ПАНТАЛОНИЙ НОЙ	41
Т. Пономарева. КИТОША	42

БИНЕ АЙ ВЕНИТ, ПОВЕСТЕ!

ПАН КОТОФЕЙ (<i>Повесте популярэ украинянэ</i>)	48
ДЕ ЧЕ Н-АРЕ УРСУЛ КОАДЭ (<i>Повесте популярэ молдовеняскэ</i>)	50
СОАРЕЛЕ, ЖЕРУЛ ШИ ВЫНТУЛ (<i>Повесте популярэ украинянэ</i>)	51
ЛЕЖЕНДА МЭРЦИШОРУЛУЙ	52

ПРИМЕЛЕ ДЕСКОПЕРИРЬ ЛИТЕРАРЕ

РИДИКЯ УРИАШЭ (<i>Повесте русэ</i>)	56
НУМЭРЭТОРЬ	62
Л. Чобану. НУМЭРЭТОАРЕ ИНВЕРСЭ	63
Л. Делеану. УН-ДОЙ-ТРЕЙ!	63
В. Александри. ДИМИНЯЦА	64
М. Еминеску. СОМНОРОАСЕ ПЭСЭРЕЛЕ	65
Т. Шевченко. САТУЛЕ!	66
Л. Украинка. УНДЕ-С ВИШИНИЙ ЫН ФЛОАРЕ	67
В. Сухомлинский. СУБ РАЗА ЛУНИЙ	68
Е. Мошковская. ДЕ НЕКРЕЗУТ	69
К. Ушинский. СОАРЕЛЕ ШИ ВЫНТУЛ	70
И. Ткаченко. БОЛДУЛ	72
К. Чуковский. БРЭДУЛЕЦУЛ	74
А. Скобиоалэ. ЧЕРБУЛ	75
С. Вангели. СОАРЕЛЕ	75
С. Вангели. СТЕЛЕЛЕ	75

С. Вангели. АМУРГ	75
В. Скомаровский. КЛОПОЦЕЙ ДЕ СТЕПЭ	76
Гр. Виеру. ПЛОАЯ	77
П. Воронько. КОПЭЧЕЛУЛ ДЕ ТЕЙ	78
Н. Божко. КОПАКУЛ ДЕ ТЕЙ	79
В. Руссу. КЭРТИЧИКА	80
ПЕНТРУ ЛЕКТУРИЛЕ ФАМИЛИАЛЕ ДЕ ВАРЭ	81
ЧИТИТОРУЛУЙ КУРИОС	82

Учебное издание

Опря Елена Константиновна
Улитко Валерия Вячеславовна
Кулибаба Людмила Михайловна
Сайдакова Татьяна Александровна

ЛЕКТУРЬ ЛИТЕРАРЕ

Учебник для 1 класса общеобразовательных школ
(на молдавском языке)

Редактор *Н.М. Дубленко*
Макетэ орижиналэ *О.М. Тимчук*

Дат ла типар 22.11.19. Формат 84×108^{1/16}.
Хыртие офсет. Гарнитурэ *Verdana*. Типар офсет.
Коль де типар конв. 9,24. Тираж 400 экз. Команда №
ИСЫ ЫПС «ИДЫШИ ПК». 3300, ор. Тираспол, стр. Каховски, 17.

Типэрит де пе макетул орижинал гата ла
СРЛ «Теслайн».
3300, ор. Тираспол, стр. Фурманов, 1.