

Министерул Едукацией ал РМН

Институция де стат де ынвэцэмынт а ынвэцэмынтулуй професионал  
суплиментар «Институтул де дезволтаре а ынвэцэмынтулуй  
ши перфекционаря кадрелор»

# ЛУМЯ ЫНКОНЖУРЭТОАРЕ

Мануал пентру класа I-й  
а школий де културэ женералэ

*Апробат де Министерул Едукацией ал РМН*

Тираспол  
2015

Ауторь-алкэтуиторь:  
*Иванова В.В., Боева Н.Я., Сыч О.И.*

Традучере ын лимба молдовеняскэ:  
*М.В. Мазуряк, В.И. Цуркан*

### Семне конвенционале

Тоате ынсэрчинэриле дате ла текстэ дин мануал ле читеск ынвэцэторий сау елевий каре поседэ читиря коерентэ.



— лукрул ын перекь



— гындици-вэ, рэспундець



— меморизаць



— есте интересант



— чितिць ымпреунэ ку пэринций



— обсерваць

**Лумя ынконжурэтоаре:** Мануал пентру класа I-й а школий де културэ женералэ / Л 82 Аут.-алк. В.В. Иванова, Н.Я. Боева, М.В. Свиначенко ш.а. – Тираспол: ИСЫ ЫПС «ИДЫшиПК», 2015. – 102 паж.: ил.

**ББК 2 я 721**

## Дражъ елевъ!

Пробабил, аць атрас атенция асупра фаптулуй кэ ын журул ностру се афлэ фоарте мулте обьекте, лукрурь ши феномене. Дар чел май импортант динтре ачесте феномене есте омул, адикэ ной ку тоций. Пентру а афла кыт май мулте лукрурь ной ши интересанте деспре оамень, феномене але натурий, планте ши анимале, авець невое де ажутор. Мануалул пе каре-л авець ын фацэ, сперэм кэ аре сэ вэ фие ун бун гид ла куноаштеря лумий ынконжурэтоаре.

Мануалул вэ ва ажута сэ куноаштець ши сэ ынцележць май бине лумя ынконжурэтоаре, пе сине ынсушь, плаюл натал, Патрия ноастрэ – Република Молдовеняскэ Нистрянэ.

Вець обцине куноштинце деспре мулте лукрурь интересанте ши импортанте, вець ынцележце че путець фаче пентру а протеза натура, ка плаюл ностру сэ девинэ дин ан де ан тот май фрумос.

Сукчесе ын студиеря ши куноаштеря лумий ынконжурэтоаре!

## ЦАРА ЫН КАРЕ ЛОКУИМ



### Патрия мя — Нистрения

Патрие сфынтэ,  
Деспре каре зориле кынтэ.  
Ла фрумосул рэсэрит  
Нистрения а ынфлорит  
Ку роуа диминеций,  
Ку букурия вьеций.  
Нистренилор — приетень, фраць —  
Де ватра дойней сэ вэ букураць...

*Ина Попович*





Фиекаре ом ышь аре ун локушор унде с-а нэскут, унде шь-а петрекут копилэрия, унде локуеск пэринций сэй ши оамений апро- пияць. Ачест лок се нумеште **Патрие**.

Патрия ноастрэ се нумеште **Република Молдовеняскэ Нистрянэ (РМН)**.

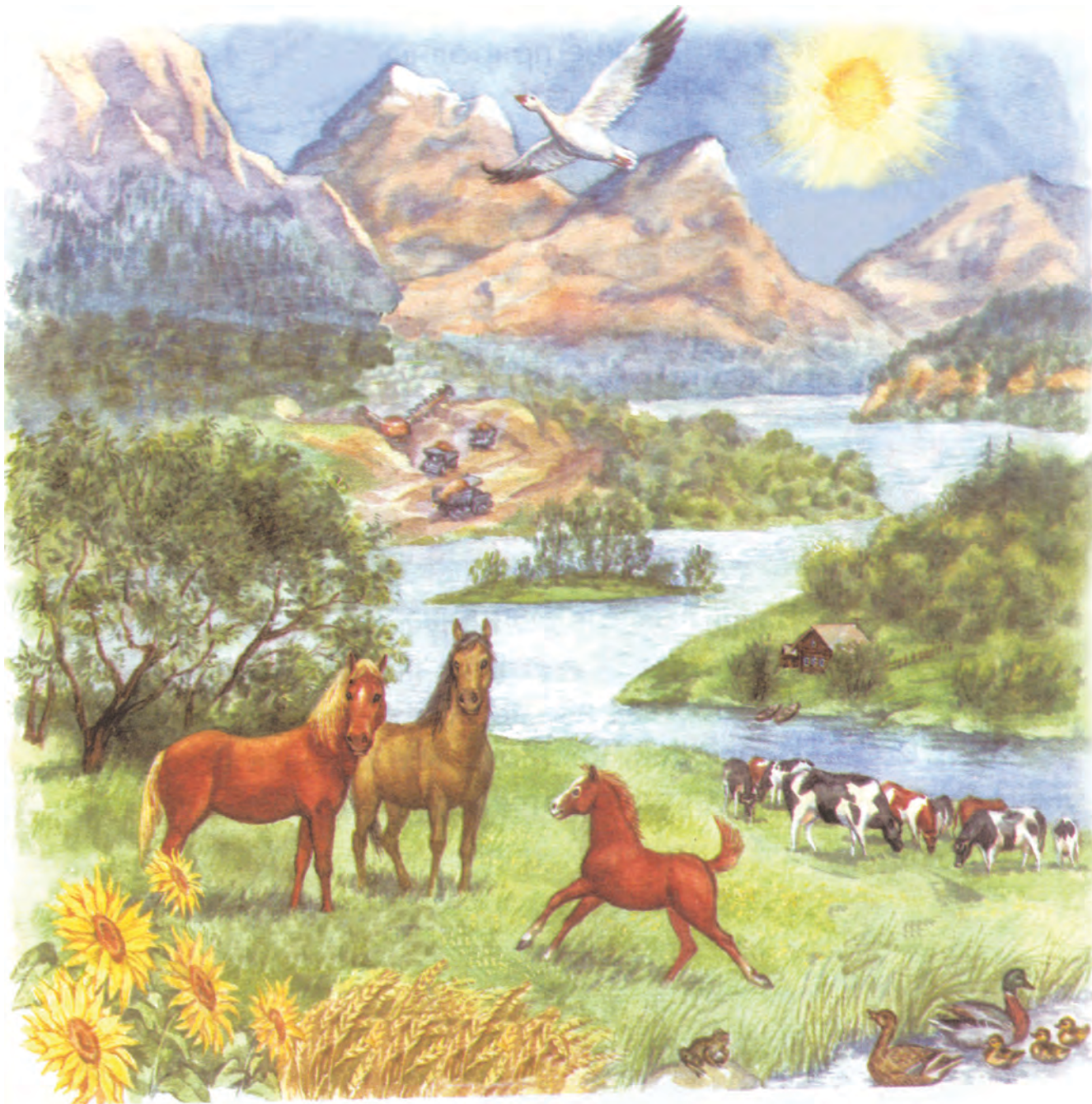
Ын орьче царэ есте ун ораш принчипал – **капитала** ей. Капитала РМН есте орашул Тираспол.



1. Кум се нумеште орашул принчипал ал орькэрей цэрь?
2. Нумиць капитала републичий ноастре.
3. Нумиць орашул ( сатул) ын каре локуиць.

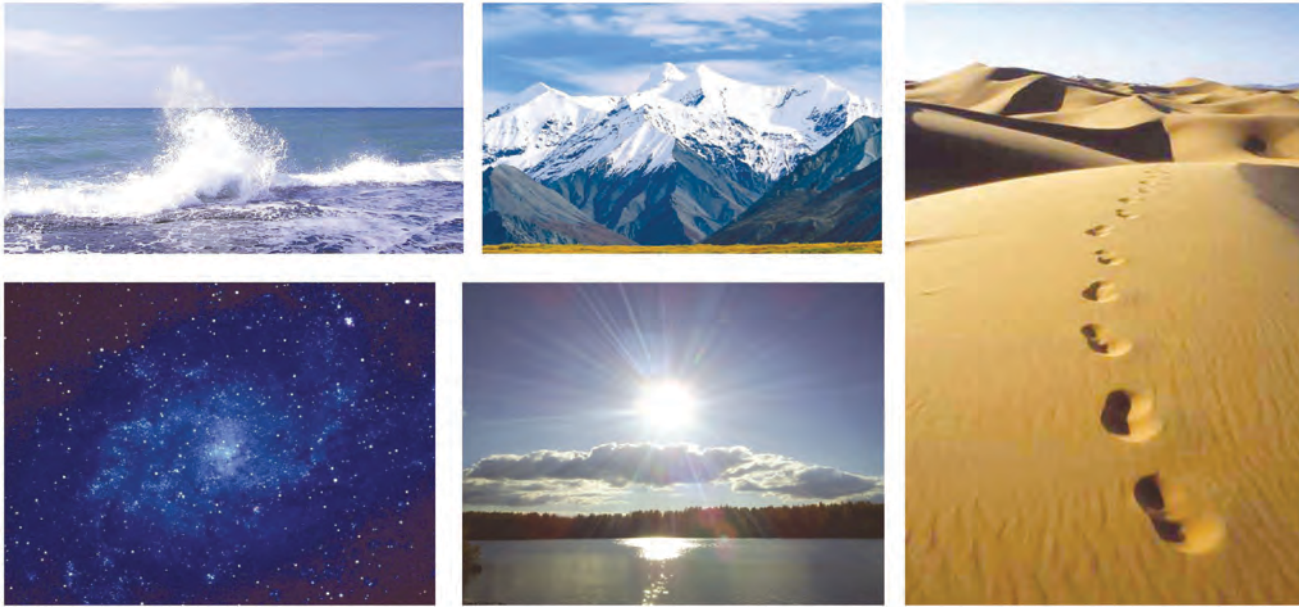
**Република Молдовеняскэ Нистрянэ**  
**Капиталэ**

# НАТУРА ҮН КӨНЖҮРЭТӨӨР



Привидь десенеле. Нумидь объектеле фэкуте де мыниле омулуй.  
Челелалте объекте пот фи нумите ынтр-ун сингур кувынт – **натура**.  
Объектеле пот фи ымпэрците ын доуэ групе.  
Кум ле-аць фи ымпэрцит вой?





Соареле, апа, нисипул, мунций, стелеле сынт компоненте але **лумий анорганиче**.



Плантеле ши анималеле фак парте дин **лумя органикэ**.



Кум деосебим обьектеле дин лумя анорганикэ ши лумя органикэ?





Тоате организмеле вий се наск, креск, рэсуфлэ, се хрэ-  
неск, се ынмулцеск ши мор.



Ачестя сынт планте. Нумици-ле. Ла че обьекте але на-  
турий апарцин еле?

Дар чуперчиле?







Ачестя сынт анимале. Нумици-ле. Ла че парте а натурий  
апарцин еле?  
Дар омул?



Соареле, аерул, апа, нисипул, стелеле, мунций сынт  
компонентеле лумий аорганиче.

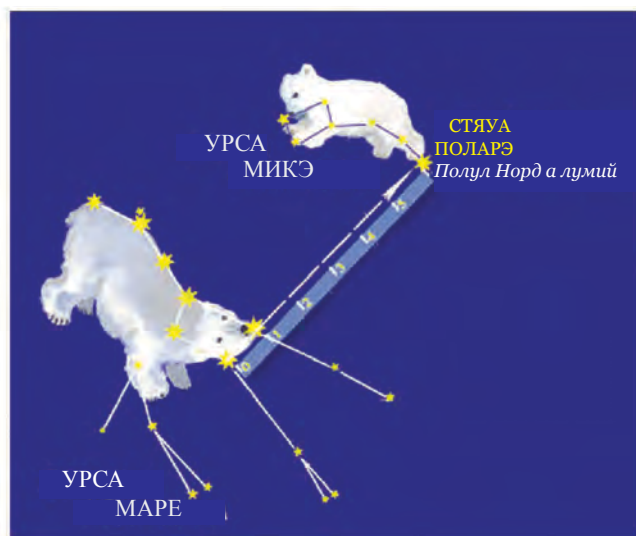
Плантеле, чуперчиле, анималеле, оамений фак парте  
дин лумя органикэ.

Луме органикэ  
Луме аорганикэ

# СТЕЛЕЛЕ ШИ ПЛАНЕТЕЛЕ



Ноаптя пе черул сенин ной ведем стелеле ши Луна. Дин мулци-  
мя де стеле де пе черул сенин оамений ау ынвэцат сэ деосебяскэ  
группе де стеле – констелаций. Унеле динтре еле сынт репрезента-  
те пе десене.





Стелеле се афлэ ла о депэртаре енормэ де ной. **Чя май апро-  
пийтэ стя есте Соареле.** Ел презинтэ о сферэ уриашэ ши инкан-  
десчентэ.



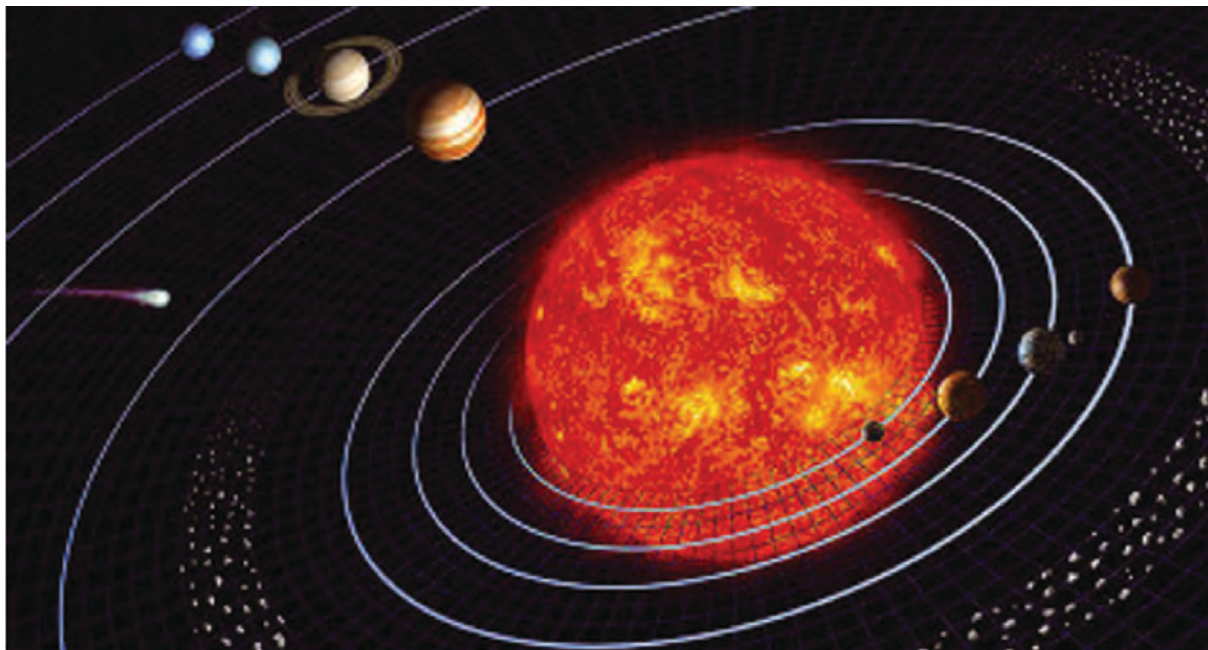
Че обсервэрь демонстряэ кэ Соареле есте о сферэ уриашэ, инкандесчентэ ши сурсэ де кэлдурэ?

Ын журул Соарелуй се ротеск **8 планете.** Уна динтре еле, пе каре ной локуим, се нумеште планета **Пэмынт.** Фиекаре планетэ ышь аре трасеул сэу, каре се нумеште **орбитэ.**

Цинець минте денумиря ши ординя планетелор: Меркур, Венус Пэмынт, Марте, Жупитер, Сатурн, Уранус, Нептун.

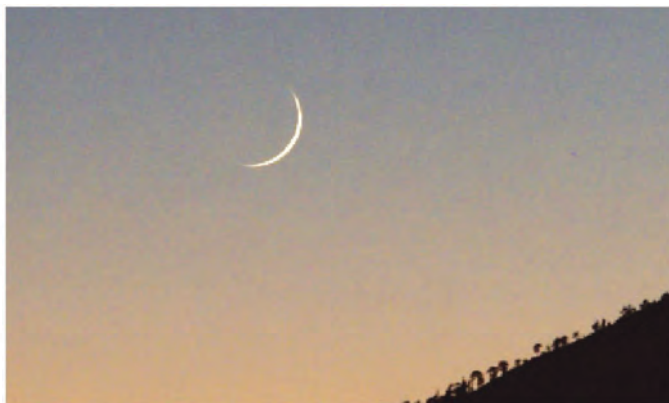
Опт планете ын формэ де стеле,  
Тоате се-нвырт ши сынт аустере  
Унеле сынт скэлдате де соаре,  
Алтеле-н безна немуритоаре.  
Ку атмосфера дин мунць де гяцэ

Пе еле ну есте лок пентру вяцэ  
Сингурэ, сингурэ дин челе опт,  
Есте планета пе каре плоуэ,  
Космикул ностру ашезэмынт  
«Планета албастрэ –  
планета пэмынт!»



Унеле планете ау сателиць. Сателитул планетей Пэмынт есте Луна.

Де мулте орь ной ведем пе черул сенин нумай о парте а Луний, чя каре ын тимпул дат есте луминатэ де Соаре. Партя ви-зибилэ а Луний ын формэ де сечерэ се нумеште **лунэ ноуэ**.



1. Че есте Соареле?
2. Кум се нумеште сателитул Пэмынтулуй?
3. Кыте планете се ротеск ын журул Соарелуй?
4. Кум се нумеште трасеул пе каре се мишкэ планетеле?

**Стеле, планете, Соареле — стя  
Луна — сателитул Пэмынтулуй**



## ПЭМЫНТУЛ ЕСТЕ КАСА НОАСТРЭ

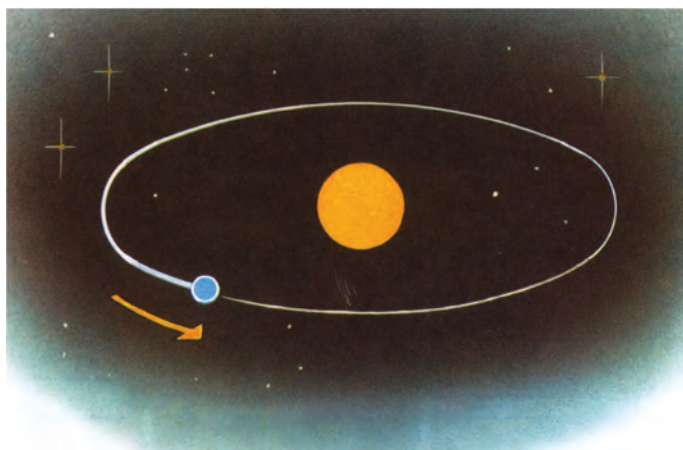
Пэмынтул — планета ноастрэ драгэ.

Космонауций ау вззут Пэмынтул ын форма уней сфере азурий, ынконжуратэ де норь албь.



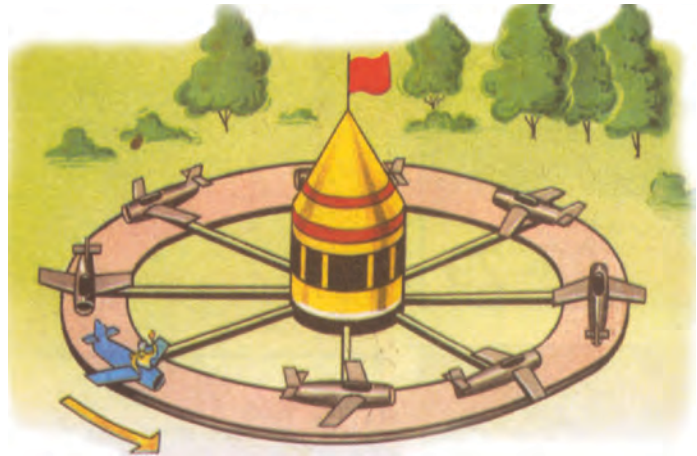
Пентру студиера Пэмынтулуй а фост инвентат ун модел ал луй — **глобул**.

Пэмынтул есте ын континуэ мишкаре ши **се ротеште** ын журул **Соарелуй** — сурсэ де кэлдурэ ши луминэ.



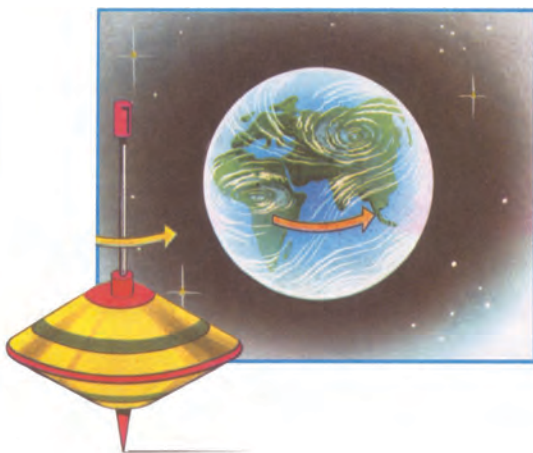
Ун черк комплет ын журул Соарелуй Пэмынтул ынфэптуеште ынтр-ун ан. Ын ачастэ периодэ де тимп реушеск сэ се скимбе тоате а нотимпуриле.

Привиць десенул. Ел вэ ва ажута сэ ынцележець кум се мишкэ Пэмынтул.



Мишкындусе ын журул Соарелуй, Пэмынтул се ротеште ын журул аксей сале ка о жукэрие – титирез.

О ротацие ын журул аксей сале Пэмынтул о ынфэптуеште ын 24 де оре. Ын ачест тимп се скимбэ зиуа ку ноаптя.



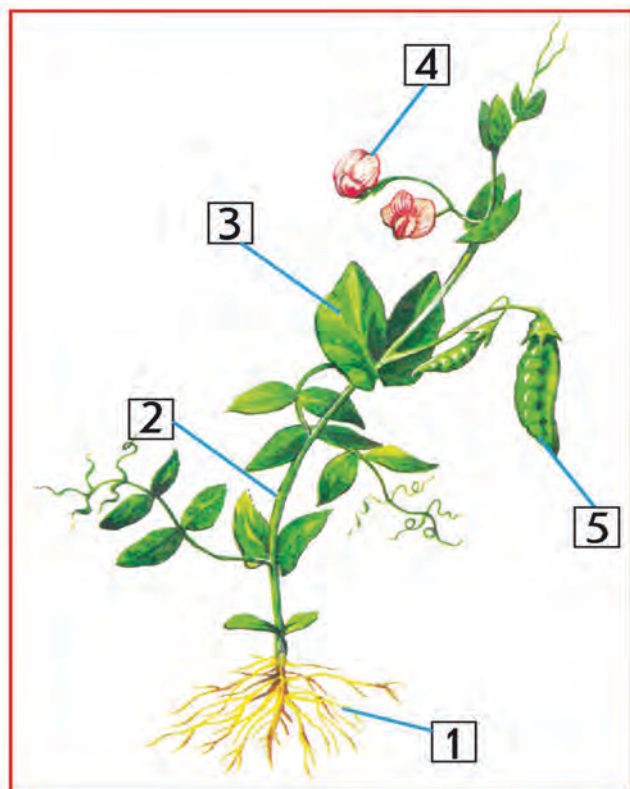
**Пэмынтул ынтрона се мишкэ ын журул Соарелуй. Ын ачелашь тимп ел се ротеште ын журул аксей сале.**



1. Пе че лок се афлэ Пэмынтул ын рындул планетелор дин журул Соарелуй?
2. Кум се мишкэ Пэмынтул?
3. Ын че периодэ де тимп Пэмынтул ынфэптуеште о ротацие комплетэ ын журул Соарелуй?
4. Де че се скимбэ зиуа ку ноаптя?

**Пэмынтул есте планетэ, глобул — моделул Пэмынтулуй**

## ЧЕ ЕСТЕ КОМУН ЛА ДИФЕРИТЕ ПЛАНТЕ



Гэсиць пе десен пэрциле плантелор:

- 1) рэдэчина;
- 2) тулпина;
- 3) фрунза;
- 4) флоаря;
- 5) фруктул ку семинце.



1. Каре пэрць але плантелор сынт ситуате де асупра пэмынтулуй?

2. Каре пэрць але плантелор креск суб пэмынт?

3. Гындици-вэ, пентру че плантеле ау невое де рэдэчинэ?

4. Че апаре ла планте ын локул флорилор?

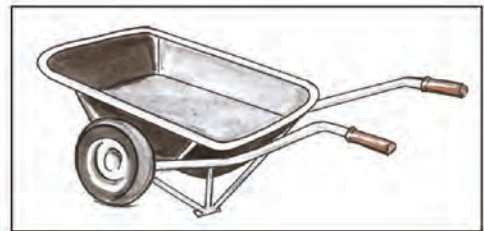
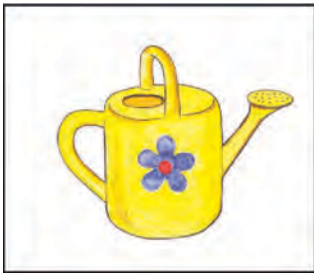
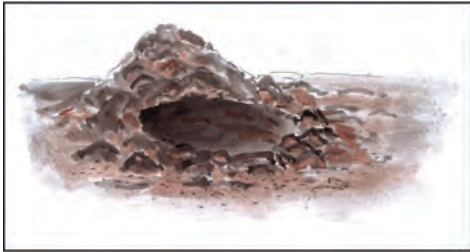


**Рэдэчина, тулпина, фрунзеле, флориле, фруктеле ку семинце сынт пэрциле плантелор.**





1. Де че кондичий пентру вяцэ ау невое плантеле?
2. Привиць десенеле ши алежець нумай ачеле фэрэ де каре плантеле ну ар путя креште ши да роадэ.



**Пентру а креште ши а се дезволта, плантеле ау невое де аер, кэлдурэ ши луминэ, сол ши апэ.**

**Рэдэчинэ, тулпинэ, фрунзе, флорь,  
фрукте ши семинце**

# ПЛАНТЕЛЕ ШИ ДИВЕРСИТАТЯ ЛОР

Плантеле – партя компонентэ а лумий органиче.



местякэн



коакэзэ



гароафэ



секарэ

Каре динтре ачесте планте кореспунд денумирий де: **копак, арбуст, плантэ ербачее?**

Дескриець аспектул екстериор ал фиекэрей планте. Нумиць принчипала карактеристикэ каре вэ ва ажута ла детерминаря копакулуй, арбустулуй, плантей ербачее.



**Копачий ау о сингурэ тулпинэ лемноасэ, арбуштий ынсэ ау май мулте. Плантеле ербачее ау о тулпинэ флексибилэ ши мустоасэ.**

Сэ луэм куноштинцэ де унеле планте каре креск ын Република Молдовеняскэ Нистрянэ.

## СТЕЖАРУЛ

### *Гичитоаре*

Се наште ын пэмынт,  
Трэеште ын пэдуре  
Ши моаре ын фок.

Стежарул есте унул динтре чей май дурабиль ши резистенць копачь дин пэдуриле ноастре. Фруктеле луй се нумеск гинде. Ку гинде се хрэнеск гаицеле, шоаречий де кымп ши де пэдуре. Стежарий формязэ крингурь фрумоасе, каре се нумеск думбраве.



**АРЦАРУЛ** есте рекуно-скут дупэ фрунзеле сале фрумоасе, каре сямэнэ ку о мынэ ку дежетеле рэс-фирате. Мулць копачь май ынтый ышь десфак фрунзеле, апой ынфло-реск. Ла арцар ачест про-чес аре лок инверс: ынтый ынфлореште, апой апар

фрунзеле. Семинцеле де арцар сямэнэ ку ниште еличе де хели-коптер. Арцарул есте ун копак музикал. Дин лемнул луй се фак виоаре соноре.



## МЭЧИЕШУЛ

### *Гичитоаре*

Привинду-те м-ам минунат  
Пуцин копилэреште:  
Кум поате ынтре мэрэчинь  
Аша минуне креште?

Мэчиешул се май нумеште трандафир сэлбатик. Дин ел се култивэ диферите союрь де трандафирь де грэдинэ. Есте о плантэ медициналэ богатэ ын витамина С.



## КЭЛИНУЛ

Кэлинул есте ун арбуст ку ынэлцимя пынэ ла 4 метри, ку ниште фрунзе лате ши фрумоасе. Денумиря русяскэ де «калина» есте диктатэ де кулоаря фруктелор роший-пурпурый. Кэлинул есте фоарте елегант ын луниле май-юние, кынд се ымбракэ ынтр-о рокие ку дантелэ албэ. Тоамна фруктеле ау ун густ амэруй. Дар дупэ примеле жерурь ачест густ се катифелязэ.



Кэлинул есте о плантэ медициналэ. Ла тратаре се фолосеште атыт коажа луй, кыт ши фруктеле. Ын афарэ де ачаста, дин фруктеле де кэлин се прегэтеск бомбоане, мармеладэ, жем, умплутурэ пентру плэчинте ши ун желеу деосебит, нумит «калинка».



## ВИОРЕЛЕЛЕ

Виорелеле се ынтылнеспк фоарте дес ын пэдуриле ноастрe. Еле сынт ниште стелуце албастрe, фрумоасе, каре ынчеп сэ ынфлоряскэ ын мартие–априлие. Ачесте планте сынт пе кале де диспарицие. Ын фиекаре ан еле сынт диструсe енорм де оамень..

## ТРАЙСТА-ЧОБАНУЛУЙ

Планта а фост астфел денумитэ даторитэ асемэнэрий фруктелор ей триунгуларе ку трайста чобанулуй. Дес се ынтылнеште пе кымпий, майдане, пе маржиня друмурилор. Деши ачастэ плантэ есте о буруянэ обишнуитэ, еа есте фолоситэ ын скопурь медицинале.



1. Ла че парте а натурий се реферэ плантеле?
2. Прин че се деосебеспк плантеле?
3. Кыте тулпинь лемноасе аре копакул?
4. Кыте тулпинь лемноасе аре арбустул?
5. Каре планте се нумеспк ербачее?
6. Че планте ынтылним фоарте дес ын цинутул ностру?
7. Че аць афлат интересант ла ачастэ лекцие?

**Копачь, арбушть, планте ербачее, трункь, тулпинэ**



## НАТУРА ТОАМНА. ПЛАНТЕЛЕ ФОЙОАСЕ ШИ КОНИФЕРЕ



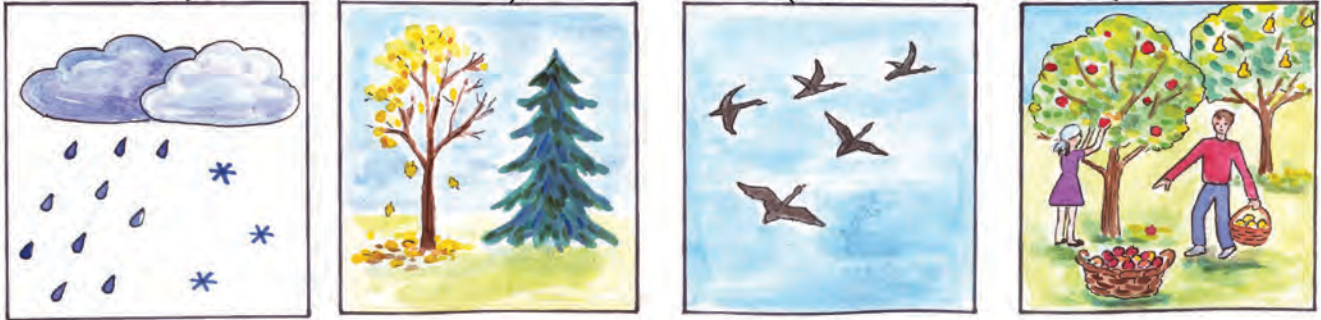
Тоамна есте чел май фрумос а нотимп ал анулуй ын Нистре-ния. Фрунзеле плантелор девин галбене, портокалий, аурый, роший-пурпурый.



Время есте бунэ ши калдэ пынэ ын октомбрие, яр унеорь ши пынэ ын ноембрие, ку тоате кэ екзистэ ынгецурь тимпурий. Челе май мулте пречипитаций ын формэ де плоае кад ын октомбрие.

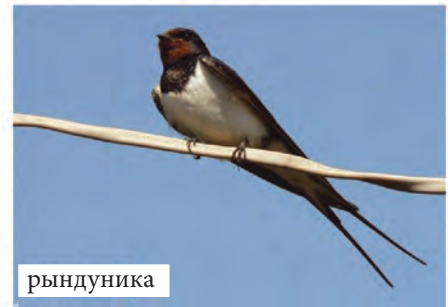


## Тоамна. Тимпул с-а рэчит



Трепнат, ку диспаричия храней, плякэ ын цэриле калде привигеториле, чинтезеле, рындунелеле, лэстуний, кодобатурилe, рацелешигыштеле сэлбатиче.

### Пэсэриле кэлэтоаре дин Нистрения



Врэбииле, чориле, пицигойй, коцофенеле, чориле де кымп трэеск ла ной анул ынтрег ши ну плякэ нич ын челе май аспре ернь.

## Пэсэриле седентаре дин Нистрения



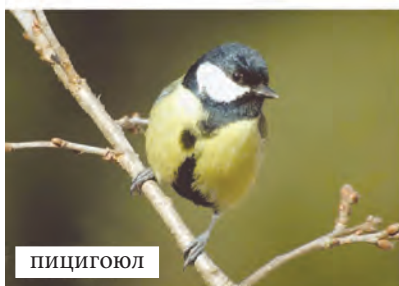
хулубул



чокэниитоаря



чоара сурэ



пицигоюл



чоара де кымп



коцофана

Аричий, цистарий, лилиечий, ын тимпул калд ал анулуй, акумулязэ грэсиме ши тоамна кад ын хибернаре.

Мистреций, вулпиле, епурый ну-шь фак провизий пентру ярнэ ши ну хибернязэ.

Вара ши тоамна аре лок апровизионаря нутрецулуй пентру ани-малеле доместиче ши реколтаря роадей.



1. Кум кредецъ, кэрор копачъ апарцин ачесте фрунзе?
2. Че се ынтымплэ ку еле тоамна?



**Тоамна фрунзеле ышь скимбэ кулоаря ши ынчеп сэ кадэ.**



Штиць кэ акушоареле де конифере, де брад ши де пин тот сынт фрунзе, нумай ау о алтэ формэ?

Еле се май нумеск фрунзе де конифере сау **четинэ**.



Че кулоаре ау ачешть копачь тоamna ши ярна?



**Копачий ши арбуштий пот фи фойоасе ши конифере. Фрунзеле (акушоареле) кониферилор сынт верзь анул ынтрег.**



1. Че пэсэрь плякэ де ла ной ын цэриле калде?
2. Нумиць пэсэриле каре ернязэ ын Нистрения.
3. Кум се прегэтеск сэ ернезе анималеле дин цинутул ностру?
4. Прин че се деосебеск тоamna фойоаселе ши конифереле?

**Четинэ**



# ПЛАНТЕЛЕ СЭЛБАТИЧЕ ШИ ДЕ КУЛТУРЭ



1. Унде креск плантеле?
2. Ын че групе ле-аць фи ымпэрцит вой?



**Плантеле де пэдуре, де кымп, акватиче се нумеск планте сэлбатиче.**

## Плантеле сэлбатиче



**Плантеле каре сынт култивате де ом се нумеск планте де културэ.**



## Плантеле де културэ

Унеле планте де културэ оамений ле сэдеск ын грэдинэ. Ачесте планте се май нумеск планте де грэдинэ (легуме).



Ын ливезь креск планте де ливезь (фрукте, помушоаре).





Ын стратуриле де флорь ши пе первазул ферестрелор креск планте декоративе.

## Плантеле че креск ын стратуриле де флорь ши ын флорэрий



стынженел



нарчис



петуние



стелицэ



гладиолэ



гэлбения

## Плантеле де камерэ



фикус



алоэ



сансеверэ



калэ



кактус



бегоние



виоря



Акум кunoаштець кондицииле де каре ау невое плантеле пентру вяцэ. Кум ви се паре, поате оаре омул вьецуи фэрэ планте?

Плантеле лемноасе омул ле ынтребуинцязэ пентру конструкцие, пентру конфекционаря мобилей. Мулте планте омул ле фолосеште ын алиментацие. Плантеле ыл тратязэ пе ом. Флориле ымподобеск вяца ноастрэ.



**Фиць капабиль де а адмира плантеле ын натурэ ши ну ле рупець ничодатэ. Плантеле рупте мор фоарте репедэ.**



Чине а прочедат корект?

Копий се плимбау прин парк. Ынтр-о поянэ ей ау вззут романице, клопоцей, гароафе.

— Хай сэ стрынжем ун букет, – а ексклаMAT Олгуца.

— Сэ рупем кытева флорь, – а спус Мария.

— Май бине сэ ле адмирэм, – а пропус Ана.



Флориле ымь сынт сурорь

Ши ле сынт де ажотор:

Пентру фиекаре флоаре

Апэ торн дин стропитоаре.

Роз, албастре, роший, тоате

Мэ аштяптэ ынсетате.

Дупэ че ле рэкореск,

Фрумусеце-мь дэруеск.

*Г. Блэнару*



1. Каре планте се нумеск сэлбатиче ши каре де културэ?

2. Че планте сэлбатиче ши де културэ креск лынгэ каса воастрэ?

3. Пентру че омул аре невое де планте?

4. Афлаць де ла адулць кум се нумеск плантеле де камерэ, каре креск ла вой акасэ.

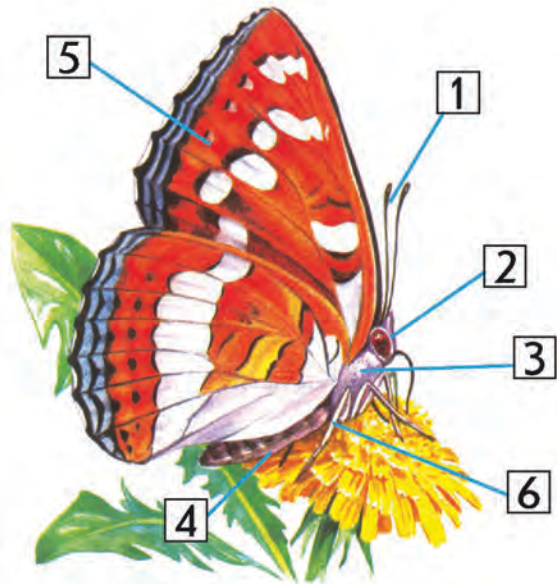
**Планте сэлбатиче  
Планте де културэ**



## ЧИНЕ СЫНТ ИНСЕКТЕЛЕ?

Анималеле де диферите групе се деосебеск прин модул ын каре есте алкэтуит корпул лор ши ку че есте акоперит. Анималеле ку ачеляшь партикуларитэць сынт уните ынтр-о сингурэ группэ.

Чя май нумероасэ группэ де анимале сынт **инсектеле**. Корпул лор есте крестат ын трей пэрць: кап, пьепт, абдомен. Инсектеле ау трей перекь де пичоаре, антене сенсибиле.



1. Антенеле
2. Капул
3. Пьептул
4. Абдоменул
5. Арипьюареле
6. Пичоареле

Принтре анималеле че локуеск ын Нистрения сынт мулте инсекте.

Ын пэдуриле ноастре путем ын-тылни гындакул ку коарне нумит гындакул-рен сау рэдашка. Лунжимя луй, ымпреунэ ку **«коарнеле»**, ажунже пынэ ла 8 чм.





**Гындакул-риночер** (гындакул-настикорн) ышь апэрэ проприетатя са ку ажугорул корнуй сэу маре.

**Гындакул мироситор** есте прэдэтор, ел салвязэ пэдуря де диферите омизь..



**Кроиторул стежарулуй** есте ренумит даторитэ мустэцилор сале лунжь.

Лунжия корпулуй ажунже пынэ ла 5 чм, дар мустэциле сынт де кытева орь май лунжь декыт корпус гындакулуй.

**Флутурий** сынт инсекте фоарте фрумоасе. Арипьюареле лор сынт акоперите ку солзь мултиколорь.

**Махаон** есте чел май фрумос флутуре каре вьецуеште ын република ноастрэ. Ачест рар флутуре есте ынрежистрат ын Карта Рошиа а РМН.



**Инсектеле сынт анимале каре ау 6 пичоаре.**



Чине есте де присос?  
Нумэраць кыте пичоаре  
аре пэянжэнул.



**Тестацу-вэ:** пэянжэнул ну есте инсектэ.

Принтре анималеле дате сынт унеле пе каре ной ле адмирэм.  
Ла унеле ынсэ есте неплэкут сэ привешть. Дар...



**Тоате плантеле, анималеле сынт уймитоаре ши  
сынт нечесаре натурий. Ну ле дистружець.**



### Гындэчелул

Де че м-ай принс ын пумнул тэу?  
Копил фрумос, ту ну штий оаре  
Кэ-с мик ши еу ши кэ мэ доаре  
Де че мэ стрынжь аша де рэу?  
Копил ка тине сынт ши еу  
Ши-мь плаче сэ мэ жок ши мие,  
Ши милэ требуе сэ-ць фие  
Де спаймэ ши де плынсул меу!

Де че врей ту сэ мэ оморь?  
Кэ ам ши еу пэринць ка тине,  
Ши-ар плынже мама дупэ мине,  
Ши ар плынже бьетеле сурорь,  
Ши-ар плынже тата мулт де тот  
Кэч ам трэит абя трей зиле,  
Ындурэ-те де ей, копиле,  
Ши ласэ-мэ кэ нумай пот!

*Елена Фараго*



1. Кыте пичоаре ау инсектеле?
2. Поате фи нумит пэянжэнул инсектэ? Де че?
3. Каре инсекте поартэ нуме де анимале?

## Инсекте



## ЧИНЕ СЫНТ ПЕШТИЙ?

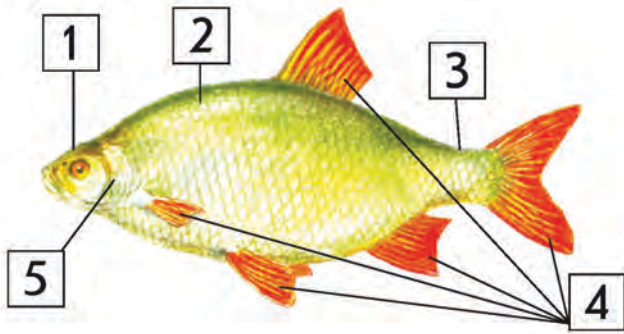
### Гичиторь

А) Аре арипъ,  
Дар ну збоарэ,  
Н-аре пичоаре,  
Дар се мишкэ.

Б) Чине суб апэ  
Ничкынд ну се ынякэ?.



Пештий вьецуеск ын апэ. Рэсуфлэ прин **бранхий**. Корпул лор есте **акоперит ку солзь**. Арипъоареле ши коада ажутэ пештилор сэ се депласезе ын апэ.



1. Капул.
2. Корпул.
3. Коада.
4. Арипъоареле.
5. Капакул бранхиал.



Штиць оаре, де че република ноастрэ се нумеште Нистрения?

Рыул Нистру дэ вяцэ мултор организмэ. Спре регрет, нумэрул пештилор ын рыу ын ултимий ань с-а микшорат консидерабил. Кум кредець, де че?

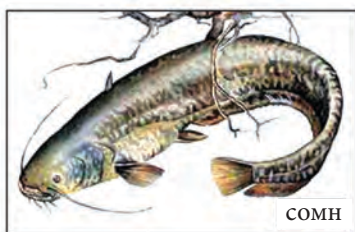
Чей май рэспындиць пешть сынт: бибанул, карасул, таранул, плэтика, штюка, карпул, сомнул.

Пештий вьецуеск ын апэ **сэратэ** (мэрь ши очеане) ши ын апэ **дулче** (рыурь, лакурь).

## Пештий че вьецуеск ын рыул Нистру



бибан



сомн



карас



штюкэ

## Пештий де маре



рекин



батог

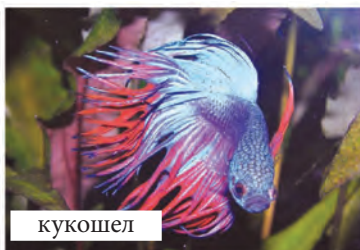


камбулэ



бибан-де-маре

## Пештий каре вьецуеск ын аквариий



кукошел



пештишор-де-аур



гупи



скаларие



**Пештий сынт анимале че вьецуеск ын апэ.  
Корпул лор есте акоперит ку солзь.**



1. Ку че есте акоперит корпул пештилор?
2. Ку ажаторул кэрор пэрць але корпулуй пештий се мишкэ ын апэ?
3. Кум кредець, пот оаре пештий де рыу сэ вьецуяскэ ын маре, яр пештий де маре – ын рыу?

**Пешть, бранхий, солзь**

## ЧИНЕ СЫНТ ПЭСЭРИЛЕ?

Корпул пэсэрилор есте акоперит ку пене, еле ау арипъ, доуэ пичоаре ши чок.

Пенеле пэсэрилор сынт диферите. Унеле динтре еле апэрэ пэсэриле де фриг, даторитэ алтора пот сэ збоаре. Ку ажуторул чокулуй пэсэриле ышь добындеск храна, курэцэ пенеле, фак куйбурь, ынгрижеск пуйй, семнализязэ.

Унеле пэсэрь плякэ сэ ернезе ын цэриле калде. Ачесте пэсэрь се нумеск пэсэрь кэлэтоаре.

Пэсэриле каре рэмын сэ ернезе ла ной се нумеск пэсэрь седентаре.



1. Капул.
2. Арипиле.
3. Чокул.
4. Пичоареле.
5. Гытул.
6. Корпул.
7. Коада.

## Пэсэриле кэлэтоаре дин Нистрения



### Чокырлия

Есте о пасэре де кымп ку екстериор симплу. Мелодия фрумоасэ а чокырлией ну поате фи конфундатэ ку мелодииле алтор пэсэрь. Чокырлия кынтэ ын тимпул зборулуй.



## Кодобатура

Звелтэ, ку о коадэ лунгэ че се мишкэ тот тимпул, ачастэ пасэре ну се теме де фриг ши аляргэ репедэ пе малуриле рыурилор ши пыраелор.



## Рындуника

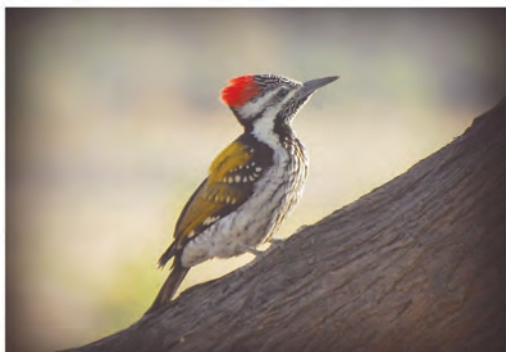
Ачастэ пасэре е рекуноскутэ ушор дупэ арипиле сале лунжъ ши аскуците, дупэ коада ей бифурка- тэ. Ын попор се спуне кэ адуче мултэ феричире стэпынилор, дакэ ышь фаче куйбул суб стряшина касей.



## Барза албэ

Пасэре маре, ку пичоареле, гытул ши чокул лунг. Барза емите ниште сунете путерниче ку чокул. Вьецуеште, де обичей, апроапе де локуинца омулуй.

## Пэсэриле седентаре дин република ноастрэ



### Чокэниитоаря

Чокэниитоаря есте чел май бун «доктор» ал пэдурилор ноастре. Еа ынтр-адевэр тратязэ копачий, нимичинд инсектеле ши ларвеле. Чокэниитоаря аре ун чок лунг ши путерник.

### Пицигоюл

Пицигоюл есте о пэсэрикэ спринтенэ ши юте. Ел ну плякэ сэ ернезе ын цэриле калде. Се хрэнеште ку инсекте, пэянжень, семинце.



### Врабия

Ши ын орашеле згомтоасе, ши ын сателе лиништите путем ынтылни о пэсэрикэ микэ ши спринтенэ – врэбиуца.

### Коцофана

Есте о пасэре маре ши фрумоасэ де кулоаре нягрэ ши албэ. Коцофана трэнкэнеште ка о моарэ стрикатэ. Аларма коцофеней есте ун семнал пентру анимале, дынд де штире кэ периколул есте апроапе.





Кяр ши пэсэрилор седентаре ле вине греу сэ-шь добындяскэ  
храна ярна.



Кум путем ажута пэсэриле ярна?



Ярна нинже ши ынгяцэ, Фригул креште тот мереу, Пэсэрика чя истяцэ Ну май зиче кынтул сэу. Кынд афарэ висколеште, Еа с-аскунде тремуринд Ынтр-ун колц, унде гэсеште, Ну ка вара чирипинд;	Чи, збурлитэ ши-нтристатэ, Флэмындэ ка вай де еа, Пе ла друм мынкаря-шь катэ, Сэрмэника пэсэря. Думнезеу каре а фэкут-о Пе дынса, ка ши пе ной, О нутреште ши-о-нкэлзеште, Ел о скоате дин невой!
---	--

*И. Крянгэ*



**Пэсэриле сынт анималеле, корпус кэрора есте  
акоперит ку пене. Пэсэриле ау доуэ пичоаре.**



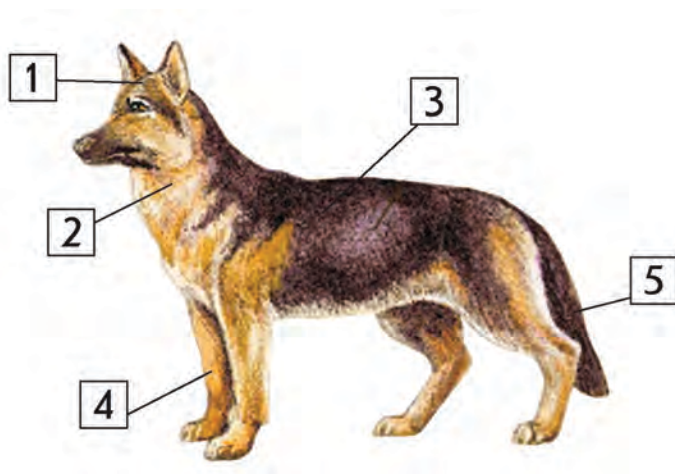
1. Прин че семне ной деосебим фэрэ греш пэсэриле?
2. Де че пе пицигой вара ый путем ынтылни ын пэдуре,  
дар ярна ын ораше?
3. Де че унеле пэсэрь тоамна плякэ ын цэриле калде?
4. Че пэсэрь кэлэтоаре ши седентаре дин Нистрения ку-  
ноаштець?

**Пэсэрь кэлэтоаре  
Пэсэрь седентаре**

## ЧИНЕ СЫНТ АНИМАЛЕЛЕ СЭЛБАТИЧЕ?

Анималеле сэлбатиче ау доуэ перекь де мембре (пичоаре). Ла мажоритатя корпул есте акоперит ку бланэ. Еле ышь хрэнеск пуий ку лапте, деачея се нумеск мамифере.

1. Капул
2. Гытул
3. Корпул
4. Пичоареле
5. Коада



### *Гичь гичиториле:*



Ла дял репедэ, фэрэ окол,  
Яр ла вале ростогол.

Ну е вулпе, да-й рошкатэ,  
Ын пэдуре-й зиуа тоатэ.  
Ронцэе доар мьез де нучь,  
Кон де брад ши алуне дулчь.



Аць гичит? Адевэрат, прима гичито-  
аре есте деспре епуре, яр а доуа де-  
спре веверицэ.

Екзистэ анимале, епурь ши веверице, кулоаря блэний кэрора диферэ вара ши ярна. Ла ной вьецуеск епурий ченуший, каре ну-шь скимбэ блана лор сурэ пе чя албэ, нумай пэрциле перифериче пущин се ынэлбеск. Ла фел ши веверицелеле.

Пе териториул Нистренией се ынтылнеск 68 де спечий де мамифере. Сэ луэм куноштинцэ де унеле динтре еле.



### **Вулпя**

Вьецуеште апроапе пе ынтрег териториул републичий. Визуина шы-о фаче нумайдекыт ын пэдуре. Се хрэнеште ку шоаречь де пэдуре ши де кымп, принде пуй де пэсэрь, ын сате фурэ гэинь.

### **Мистрецул**

Тоатэ лумя куноаште мистрецул – поркул сэлбатик. Ачеста-й ун анимал омнивора. Пентру а се хрэни, ел адесея сапэ пэмынтул ку ажуторул колцилор, каре ый креск тоатэ вяца. Пурчей мистрецулуй сынт фоарте дрэгуць, вэргаць.



### **Аричул**

Пе арич ыл путем ынтылни ши ын пояна дин пэдуре, ши пе алея де лынгэ касэ. Де обичей, ел есе ла вынэтоаре сяра. Се хрэнеште ку шоаречь ши инсекте.



Ши ачестя сынт анимале, дар необишнуите. Де че сынт необишнуите?



**Фяреде сынт анималеле сэлбатиче корпул кэрора есте акоперит ку бланэ.**

**Тоате анималеле (фяреде) ышь хрэнеск пуий ку лапте.**



1. Ку че есте акоперит корпул анималелор сэлбатиче?
2. Аминтици-вэ а доуа денумире а ачестей групе де анимале. Лэмуриць де че се нумеск аша?

**Анимале сэлбатиче, мамифере**



## ДИВЕРСИТАТЯ ЛУМИЙ АНИМАЛЕ

Анималеле сынт о парте а натурий вий. Еле се деосебеск прин мэриме, кулоаре, форма корпулуй. Вьецуеск пе ускат, ын апэ, ын аер ши ын сол. Спре деосебуре де планте ши чуперчь, анималеле се пот депласа индепендент: пот алерга, сэри, се тыры, збура, ынота.



Стабилиць дин че групэ фак парте анималеле дин имажинь. Нумиць партикуларитэциле фиекэрей группе.

Анималеле	Карактеристичиле
Инсектеле	6 пичоаре
Пештий	Арипьоаре, корпул есте акоперит ку солзь
Пэсэриле	Корпул есте акоперит ку пене
Анималеле сэлбатиче	Ышь хрэнеск пуй ку лапте



Нумиць ани-  
малеле презен-  
тате пе десене.  
Репартизаци-ле ын  
групе.





Ачестя сынт анимале сэлбатиче. Еле вьецуеск ын пэдуре, ын крынгурь, ын резервоареле де апэ. Спре деосебире де анималеле доместиче, еле сингуре ышь добындеск хранэ, ышь конструеск визуине, се салвязэ де душмань.



Ачестя сынт анималеле доместиче. Омул ле креште ши ле фолосеште ын господэря са. Еле дау лапте, оуэ, карне, лынэ.



Че анимале доместиче май куноаштець?



1. Прин че диферэ вяца анималелор сэлбатиче де вяца анималелор доместиче?
2. Ку че скоп омул креште анимале доместиче?



# А ВЕНИТ ЯРНА



Храна липсеште

Каутэ хранэ



Ярна пе плаюл ностру есте калдэ ши блындэ. Жеруриле ну сынт аспре ши се скимбэ дес ку зиле май калде. Стратул де зэпадэ есте инстабил ши диспаре фоарте репедэ. Екзистэ зиле че не аминтеск де о примэварэ тимпурие.



Че с-а скимбат ын натурэ одатэ ку венيريا ерний?



**Гичитоаре**

***Вин оице де ла мунте,  
Ку стелуце албе-н фрунте.***



Штиць оаре кум апар фулжий де зэпадэ?

Вапорий де апэ инвизибиль се ридикэ сус ын аер, унде домнеште жерул путерник. Аколо ей се трансформэ ын мичь кристале де гяцэ.

Кристалеле де гяцэ креск, девин фулжь пуфошь де зэпадэ ши кад пе пэмынт.

Штиць де че ын зилеле жероасе зэпада скурцые суб пичоареле ноастре? Деачея кэ фулжий фражиль де зэпадэ се сфэрымэ.



### **Зэпада ши гяца сынт апа ынгецатэ**

Ярна, ын зилеле жероасе ку мултэ зэпадэ, десеорь ын пэдурь путем ведя кэпице де фын, прегэтите ку мултэ грижэ ка фураж пентру анималеле сэлбачиче.



Ну сынт индиференць нич копий. Ей фак мулте оспэтэрий пен-  
тру пэсэрь. Ын тимпул ернилор жероасе пэсэриле май мулт суффе-  
рэ де фоаме, чи ну де фриг.



— Ци–ци–ци. Е фриг ши  
ни-й фоаме. Де че н-ам збу-  
рат ын цэриле калде ка ши  
алте пэсэрь?

— Пинь–пинь–тррр, ной ши аич  
не симцим бине. Збурэм спре оспэ-  
тэрииле ноастре, пе каре ни ле-ау  
фэкут копий ши ау пус аколо се-  
минце ши слэнинэ несэратэ. Оаме-  
ний не хрэнеск ярна, яр вара ной  
ле вом салва ливезиле де омизиле  
несэциоасе.



Обсерваць кум пэсэриле се стрэдуеск сэ се ынкэлзяскэ  
ын тимпул ынгецурилор де ярнэ.



1. Нумиць луниле де ярнэ.
2. Нумиць анималеле каре кад ын хибернаре.
3. Кум ле путець ажута пэсэрилор ши анималелор сэлба-  
тиче ярна?
4. Кум ши унде се формязэ фулжий де зэпадэ?



### Штияць кэ...

Граурий пе плаюл ностру  
презик тимпул. Дакэ ей ну плякэ ын  
цэриле калде ши рэмын сэ ернезе ла  
ной, ынсямнэ кэ ярна ва фи блындэ  
ши калдэ.





# ФАМИЛИЯ

Фамилия – чей май апропяць оамень пентру фиекаре динтре ной: мама, тата, сурориле ши фракций, буней.

Дин примеле клипе але вьеций ноастре фамилия есте алэтурь де



ной. Дакэ не есте рэу, авем вре-о ненорочире — не ажутэ фамилия. Еа есте сприжинул ностру пентру вяца ынтрягэ.

Фамилия есте о континуаре а вьеций, унде аре лок акордул ши ажуторул речипрок, сусцинеря ынтре мембрий ей.



**Датория принчипалэ а фамилией есте едукация копиелор, грижа фацэ де мембрий ей ын етате ши де чей болнавь.**

Ын фамилие пот екзиста доуз, трей сау кяр патру женераций.



Кыте женераций сынт презентате пе имажине?

Фиекаре мембру ал фамилией ышь аре **нумеле** ши **патронимику** сэу, яр тоць ымпреунэ, де обичей, поартэ ачелашь **нуме де фамилие**.



Повестеште деспре фамилия та.



Алежець че требуе сэ фачець ка фамилия воастрэ сэ фие феричитэ?

Сэ авець грижэ унул де алтул

Сэ фачець курэцение ши ордине ын локуинцэ

Сэ те жочь ла компютер

Сэ вэ жукаць ку фрэциорий сау сурioареле май мичь

Сэ-ць ымпрэштиь жукэрииле ши хайнеле

Сэ-й ажуць пе чей вырстничь

Сэ черь о ноуэ жукэрие

Сэ вэ плимбаць ымпреунэ

Сэ феличитаць мембрий фамилией ку оказия сэрбэторилор

Сэ вэ ымпэртэшиць гындуриле





## Фамилия мя

Бине е ла ной акасэ,  
Сэ авем вяцэ фрумоасэ.  
Мама спалэ ши гэтеште,  
Тата ла лукру порнеште.  
Ной, копий чей май мичь,  
Фачем че путем пе-аич.  
Штержем прафул, аспирэм,  
Лукруриле ашезэм.  
Не юбим, не респектэм,  
Пэринций ни-й ажутэм.  
Аскултэм ши де буничь  
Де кынд сынтеме фоарте мичь.

*Елена Подоляну*



**Фамилия ва трэи феричит, дакэ фиекаре мембру ал ей — ши адулций, ши копий — се вор ынцележе, вор ынгрижи унул де алтул, се вор ажута.**



1. Дин кыць мембри есте алкэтуитэ фамилия воастрэ?
2. Кыте женераций трэеск ын еа?
3. Нумиць нумеле деплин ал пэринцилор, бунеилор?
4. Кум ажутаць пэринций акасэ?
5. Че сарчинь касниче ындеплиниць?
6. Кум ынцележь провербул: «Кум е фамилия аша сынт ши копий»?



# КУЛТУРА КОМУНИКЭРИЙ

Повестиць деспре приетенул сау  
приетена воастрэ.

Кум ыл (о) кямэ?

Де че приетенешть ку ел (еа)?

Ку че ыл (о) ажуць?

Повестиць деспре фаптеле воастре буне.



Кум требуе сэ вэ компортаць ку оамений дин жур, пентру ка ей сэ айбэ плэчеря де а комуника ку вой? Рэспунсул есте симплу: май дес фолосиць ын ворбире кувинтеле «мажиче». Де екземплу: **бунэ диминяца; мулцумеск; скузаць; вэ рог; фиць амабил; спунець, вэ рог; ноапте бунэ.** Ын че ымпрежурэрь фолосиць ачесте кувинте?



**Ворбиць ку апропияций воштри астфел кум ай  
вря сэ ворбяскэ чинева ку тине.**



Алкэтуиць диалогурь ла десенеле дате, фолосинд кувинтеле «мажиче».

1.



2.



Мулцумеск;  
скузаць; вэ рог;

пофтим;

ымь чер ертаре;  
ымь даць вое сэ трек;  
друм бун.

3.



4.





Ын друм спре шкоалэ в-аць ынтылнит ку ун приетен. Ел мержя ымпреунэ ку мама. Кум вець салута приетенул? Дар пе мама луй?

Ын Нистрения локуеск оамень де диферите националитэць. Ей ворбеск ын диферите лимбь: молдовеняскэ, украинянэ, булгарэ... Деокамдатэ ну куноаштець тоате ачесте лимбь.



Кум вець трансмите челуй каре ворбеште ын алтэ лимбэ приетения ши воя бунэ, урэрь де бине ши паче ын суфлет?

Пентру комуникаре требуе сэ респектаць унеле регуль:

Зымбиць май дес!

Ну ынтрерупець ворбиторул!

Ну фолосиць порекле!

Ну рыдець де чей май слабь!



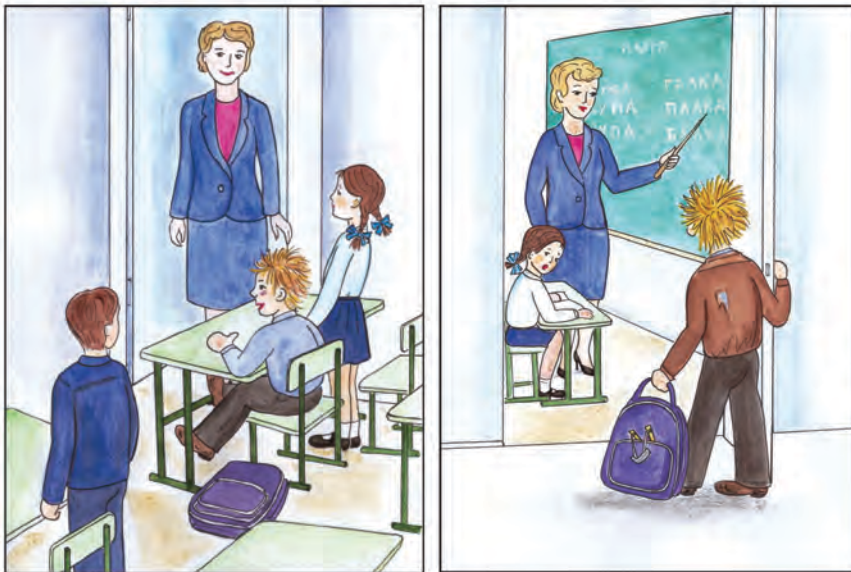
Че регуль де комуникаре вець май адэуга?

# КОНДУИТА ҮН ЛОКУРИЛЕ ПУБЛИЧЕ

Дежа куноаштець регулиле де комуникаре ку оамений дин жур: приетений, вечиний, чей вырстничь.

Дар кум требуе сэ вэ компортаць ын локуриле публиче, ка чей апропияць сэ се мындрыскэ ку вой?

## Ла шкоалэ



Повестиць дупэ десене деспре култура де компортаре а елевилор ын шкоалэ.





## Сфатурь пентру елевий дин класа ЫНТЫЙ

1. Ну луаць лукрурь стрэине, дар нич  
лукруриле воастре ну ле даць.
2. Апэраци-вэ пе кале пашникэ.  
Ын лок де пумнь, фолосиць кувынтул.
3. Ну вэ супэраць фэрэ нич ун мотив.
4. Сингур ну те анина де нимень.
5. Спунець май дес: хай сэ приетеним,  
хай сэ не жукэм ымпреунэ.
6. Жукаци-вэ чинстит.
7. Ну некэжиць пе чинева, ну плынжець,  
ну чершиць.
8. Ну бырфиць.
9. Ну фиць мурдарь – копиилор  
ну ле плак чей мурдарь.
10. Прецуиць оноаря класей.

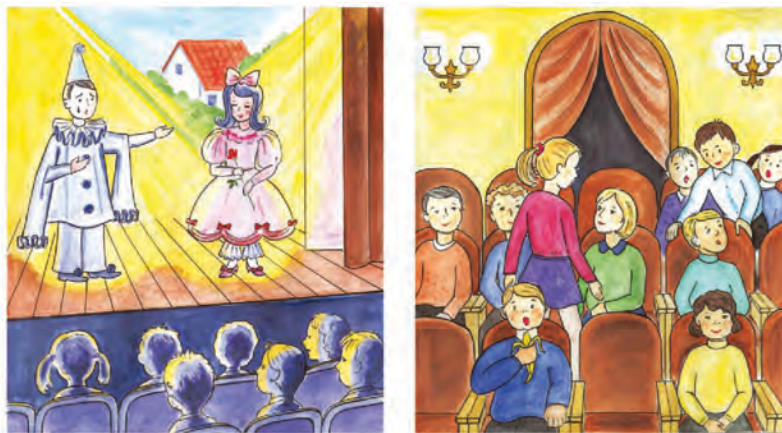
Шкоала пентру вой  
сэ фие о букурие!



## Сынтець спектакторь

Пробабил, штиць кэ спектаколеле, филмеле ынчеп ла о орэ ану-митэ. Деачея требуе сэ вениць ла театру, ла чинема ла ора пречи-затэ ши сэ вэ окупаць локуриле.

Ну деранжаць артиштий, вечиний де алэтурь прин ворбе, прин тусэ, прин фошнет.



Привиць десенеле.

Каре динтре копий трече корект принтре рындурь?

## Сфатуриле луй Нэтэфляцэ

1. Ашезаци-вэ ку пичоареле ын фотолиу.
2. Мынкаць бомбоане, песмець ши тартине.
3. Дискутаць чея че се петрече пе сченэ орь пе экран.
4. ПUTEць сэри дин лок, стрига ши флуера.
5. Дакэ ви-й урыт, ворбиць ку вечиний.



1. Вэ плак ачесте сфатурь?
2. Дар кум вэ компортаць вой ла чинема орь ла театру?

## Ын страдэ



Привиць десенеле. Че неплэчерь вор авя копий, пэринций, кяр ши сочиетатя ын урма компортэрий лор?



**Орьунде те-ай афла, ын орьче ситуации те вор ажута кувинтеле «мажиче». Ынвэцаци-вэ а комуника ку оамений. Атунч вещь фи ынконжураць де приетень ши чей апропияць се вор мындри ку вой.**



1. Че локурь публиче аць май визитат?
2. Че регуль де кондуитэ аць респектат?



# ЕЛЕКТРИЧИТАТЯ, АПА, ГАЗУЛ ЫН КАСА НОАСТРЭ

## Гичитоаре

Фэрэ пичоаре аляргэ,

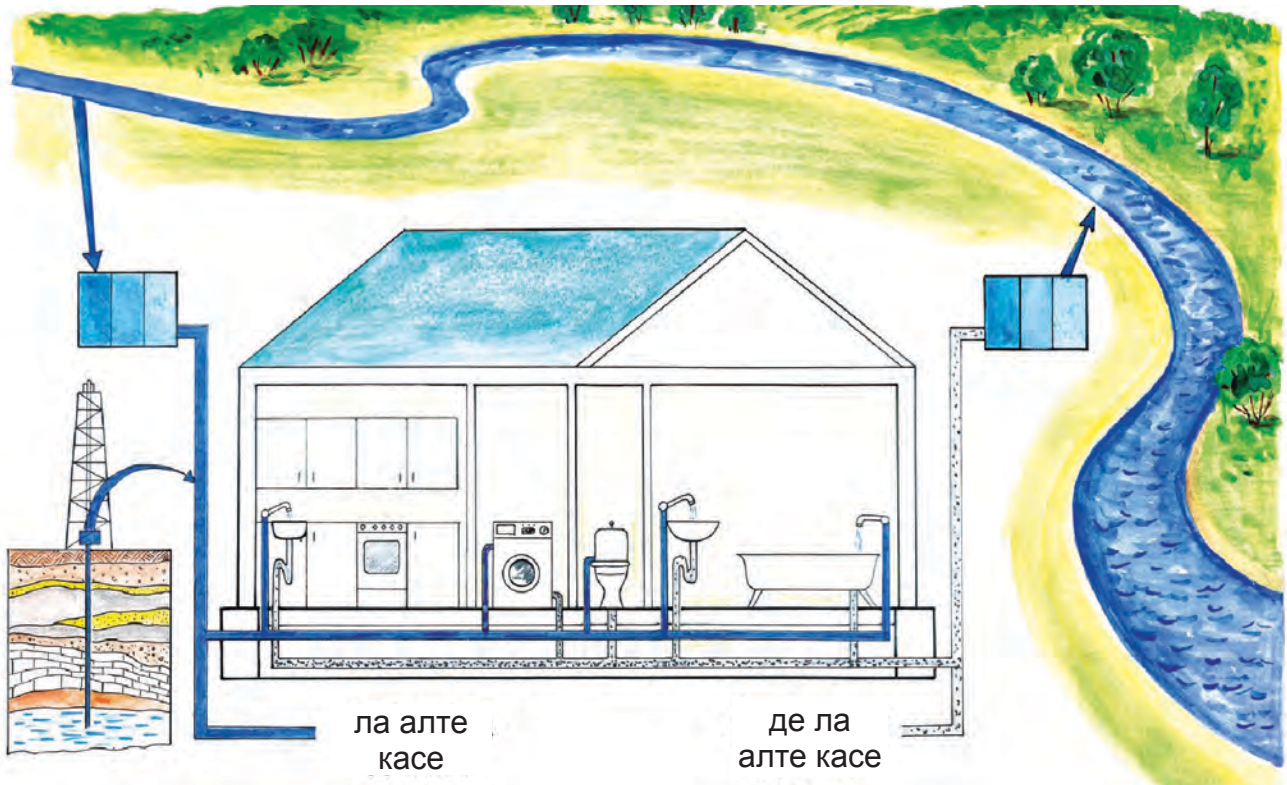
Фэрэ фок, дар арде, фэрэ динць, дар мушкэ.

Нумиць объектеле. Че комун ау еле?



Ачаста есте централа хи-  
дроелектрикэ дин Дубэсарь.  
Де аич електричитатя вине  
прин фире ын орашеле ши  
сателе републичий ноастре,  
ла фабричь ши узине, ын ка-  
селе оаменилор.





Урмэриць че кале фаче апа пынэ ажунже ын каса ноастрэ.  
 Гындици-вэ, чине е виноват ын полуаря апей ын натурэ?



**Цинець минте!**

**Омул фолосеште апа дулче пентру нечеситэциле сале, ынсэ еа е лимитатэ пе Пэмынт.**



Черчетаць ачесте семне. Кум кредець, че ынсямнэ еле?







Пынэ газул нимереште ын каселе ноастрэ, ел поате паркурже суге ши кяр мий де километри. «Каля газулуй» се нумеште **кондуктэ де газ**.

Газул ши електричитатя пот фи приетений ши ажуторий ноштри. Гындици-вэ, че ненорочирь пот адуче унеорь газул ши електричитатя?



1. Че апарате електриче сынт ын каса воастрэ?
2. Ынтребаць матурий унде ын Нистрения се афлэ чен-тралеле електриче?



## СИНГУР АКАСЭ

Че примеждие вэ аменинцэ?

**Периколул № 1.** Объектеле аскуците, перфоранте ши тэйоасе.

Дакэ мэкар о датэ ць-ай тэят мына ку куцитул, штий кыт де перикулос есте ачест объект.



Тоате объектеле аскуците, перфоранте ши тэйоасе нумайде-кыт требуе сэ-шь айбэ локул сэу. Ординя ын касэ есте ну нумай пентру фрумусеце, дар ши пентру секуритате.

**Периколул № 2.** Апарателе електриче. Елете пот курента сау пот фи причина инчендиилор.

1. Плекынд де акасэ, нумайдекыт деконектаць телевизорул, фьерул де кэлкат ши алте объекте електриче.



2. Ничодатэ ну тражець фирул електрик ку мыниле.

3. Нич ынтр-ун каз ну вэ атинжець ку мыниле ши ну вэ апропийаць де фиреле електриче дезголите.

**Периколул № 3.**

Медикаментеле ши продуселе кимиче де уз касник.

1. Ничодатэ ну ынчеркаць сэлуаць сингурь нич ун фел де медикамент . Медикаментеле фолосите грешит пот фи отрэвитоаре.



2. Продуселе кимиче де уз касник сынт детержентул де спэлартуфеле ши весела, мижлоачеле де отрэвире а инсектелор дэунэ-тоаре. Отрава пентру инсекте инфлуенцязэ ши асупра оаменилор. Деачея ну дескидець нич ынтр-ун каз пакецелеле ку продуселе кимиче де уз касник.

#### **Периколул № 4. Газул.**

Газул поате фи фоарте перикулос. Акумулынду-се ла букэтэрие, ел поате експлода. Респирынд ку газ, путець сэ вэ отрэвиць.

Кум вець прочеда дакэ вець симци мирос де газ?

1. Имедият спунець деспре ачаста адулцилор.
2. Дескидець репеде ферестреле ши аерисиць локуинца.
3. Контролаць дакэ сынт ынкисе тоате робинетеле ла плита де газ.
4. Имедият телефонаць ла нумэрул 104.
5. Нич ынтр-ун каз ну априндець лумина ши ну априндець кибрителе.

#### **Периколул № 5. Балконул.**

1. Ничодатэ ну вэ жукаць пе балкон ын жокурь мобиле.

2. Ну вэ аплекаць песте балустрада балконулуй.

**Периколул № 6.** Ын вяца де тоате зилеле путець ынтылни ну нумай



объекте периколоасе, дар ши оамень периколошь. Астфел де оамень сынт нумиць инфракторь (криминаль). Ей пот сэ жефуяскэ апартаментеле, сэ фуруе ун копил сау кяр сэ учидэ пе чинева.

1. Нич ынтр-ун каз ну дескидець уша унуй некуноскут.

2. Кяр дакэ ла ушэ сунэ монторул, медикул орь милицианул, ну дескидець – инфракторий пот сэ се ымбраче ын диферите хайне.

3. Дакэ вре-ун ом некуноскут ынчаркэ сэ дескидэ уша, сунаць ла нумэрул 102 ши спунець адреса воастрэ екзактэ.

4. Дакэ ну авець телефон, кемаць ын ажур, стригынд ла фе-рястрэ орь де пе балкон.

5. Сэ ну луаць дрепт адевэр спуселе некуноскутулуй кэ есте тримис де кэтре пэринць, дакэ ей ну в-ау авертизат деспре ачаста.



1. Спунець че периколе вэ аменинцэ акасэ?

2. Че нумере де телефон требуе сэ формаць ын каз де перикол?



# ОРЕЛЕ ДЕ СЭНЭТАТЕ



Пе чине ыл путем нуми ом сэнэтос?



Хуца-хуца, периуца,  
Спалэ динций ку фугуца,  
Дупэ еа сэпунул вине  
Ши мэ спалэ бине-бине,  
Дупэ дынсул шервецелул...  
Сынт курат ка гиочелул!

*Гр. Виеру*



Кум кредецъ, де че требуе сэ не спэлэм?

Сэ фим кураць

Сэ фие плэкут

Сэ спэлэм микробий

Сэ арэтэм фрумос

Сэ не стимулэм  
ку апэ рече

Пъеля сэ фие  
сэнэтоасэ



**Мош Спэлуш**  
(Фрагмент)

Е невое, е невое  
Сэ те спель, сэ фий курат,  
Кэ-й рушине  
Пентру чине  
Умблэ вешник неспэллат!

Трэяскэ, трэяскэ сэпунул спумос,  
Трэяскэ просопул, – просопул  
пуфос.

Буретеле, пьептенул, прафул  
де динць,

Трэяскэ копий кураць ши  
куминць!

Хайдець, дар, сэ не спэлэм,

Сэ не скэлдэм,  
сэ ынотэм,  
Ын кэзь, ын мэрь,  
ын очеане,  
Ши-н бая ку душурь  
Ши калде ши речь –  
Славэ апей ын вечь!

*Корней Чуковский*

Штияць кэ пе мыниле оаменилор трэеск микробий?

Ей сынт фоарте мичь ши вий

Ей нимереск ын организм ши  
сынт кауза болилор

Ей ау фрикэ де сэпун

Ей трэеск пе мыниле мурдаре

Пентру а креште сэнэтос е невое сэ не алиментэм ла тимп, сэ фачем спорт, сэ читим кэрць интересанте, сэ не жукэм ку приетений. Ка сэ ле реушим пе тоате требуе сэ респектэм **режимул зилей**.

Привиць режимул зилей ал Аней — елевэ дин класа ынтый.



Авець ачелашь режим ка ши Ана?

Ын режимул зилей есте фоарте импортант сомнул. Ел есте нечесар омулуй, пентру ка сэ приндэ путерь. Омул каре а дормит бине ноаптя се трезеште диминяца бине диспус, лиништит ши олихнит.



**Копилул ын вырстэ де 7–8 ань требуе сэ доармэ ну май пуцин де 10 оре пе зи.**

Пе паркурсул зилей есте нечесар сэ вэ мишкаць мулт. Омул, каре мереу есте ын мишкаре: я парте ла жокурь мобиле, се окупэ ку спортул, ну привеште тот тимпул телевизорул орь компютерул, есте тотдяуна весел ши сэнэтоc.



Штиць вой оаре кэ оамений каре зымбеск дес тотдяуна сынт бине диспушь, ну се чартэ, се ымболнэвеск рар?

Пэстраць релаций буне ку оамений дин журул востру. Зымбиць ши фиць тотдяуна сэнэтошь.



1. Де че требуе сэ респектэм режимул зилей?
2. Пентру че омул аре невое де сомн?
3. Кум ынцележець провербул «Курэцения есте мама сэнэтэций»?



## КУМ ТРЕБУЕ СЭ НЕ АЛИМЕНТЭМ

Алиментаря коректэ апэрэ омул де боль, асигурэ крештеря луй, ый фаче диспозицие бунэ ши ый ажутэ сэ-шь ындеплиняскэ репедесарчина ла лукру. Алиментаря инкоректэ дуче ла ымболнэвире.

Продуселе алиментаре требуе сэ фие вариате.

Челе май импортанте продусе алиментаре пентру организмул копилулуй сынт урмэтоареле:



Фолосиць кыт май мулте легуме ши фрукте, деоарече еле концин мулте витамине ши алте субстанце нутритиве. Фэрэ витамине организмул слэбеште ши кяр поате сэ се ымболнэвяскэ.





Привиць десенеле. Че фак инкорект копийй?





Цинець минте ачесте регуль.

**Требуе сэ мынкаць ын тоатэ зиуа ла уна ши ачешь орэ.**

**Алиментаци-вэ ку продусе утиле пентру сэнэтатя воастрэ.**

**Продуселе требуе мынкате ынтр-о анумитэ ордине.**

**Фиекаре букэцикэ требуе мистуитэ бине.**

**Ну мынкаць пря мулт!**

**Дулчуриле ле мынкаць нумай дупэ масэ.**

**Ынаинте де а луа маса, спэлаци-вэ мыниле ку сэпун!**



1. Де че требуе сэ не спэлэм мыниле ку сэпун ынаинте де а луа маса?

2. Ынчеркаць сэ алкэтуиць о листэ де букате (мениул) пентру тоатэ зиуа.

3. Дакэ ынтылниця греутэць, ругаци-й пе чей матурь сэ вэ ажуте.



## ДРУМУЛ ДЕ АКАСЭ ПЫНЭ ЛА ШКОАЛЭ

Чел май бун мод де а-ць салва вяца пе друм есте де а респекта регулиле де чиркулацие.



### Фиць атенць!

Де ку зорь орашул клокотеште:  
Трек ын рынд колоане де машинь,  
Ла рэскручь де страдэ, войничеште,  
Семафоареле апринд мереу луминь

Фиць атенць! Луаць аминте!

Ятэ че-ам сэ вэ ынвэц:

Доар пе унде се пермите,

Доар пе унде се пермите,

Тречець страда, мэй бэець!

Хойнэряскэ вынтул зи ши ноапте,

Принтре камиоане, флуерынд,

Воуэ нич де кум ну ви се поате

Сэ луаць екземплу де ла вынт!

Фиць атенць! Луаць аминте!

Ятэ че-ам сэ вэ ынвэц:

Доар пе унде се пермите,

Доар пе унде се пермите,

Тречець страда, мэй бэець!

*Сергей Михалков*

Пентру ка оамений ши машиниле сэ ну ынкурче унул алтуя, ау фост инвентате диферите семне.

Унеле динтре семне де чиркулацие сынт фоарте севере.

### Еле интерзик:



— депласаря пиетонилор;



— чиркуляция вехикулелор.

### Алтеле авертизияэ:



— атенцие, тречеря пентру копий;



— тречеря песте каля фератэ.

### Сынт семне фоарте буне. Еле пермит:



— тречеря нумай пентру пиетонь;



— депласаря бичиклиштилор.

Унеле семне адук ла куноштинца пиетонилор, кэ ануме ачест лок есте чел май сигур:



— тречеря пиетонилор;



— стация де аутобузе, тролейбузе, микробузе.



**Фиекаре требуе сэ штие ши сэ ындеплиняскэ регулиле де чиркуляцие.**

Тречеря друмулуй поате фи ефектуатэ нумай ла семнеле де тречере ши ла кулоаря верде а семафорулуй.

Ла тречеря друмулуй привиць, ынтый, спре стынга, апой спре дряпта.

Есте интерзис де а се жука ын апропиеря друмулуй.

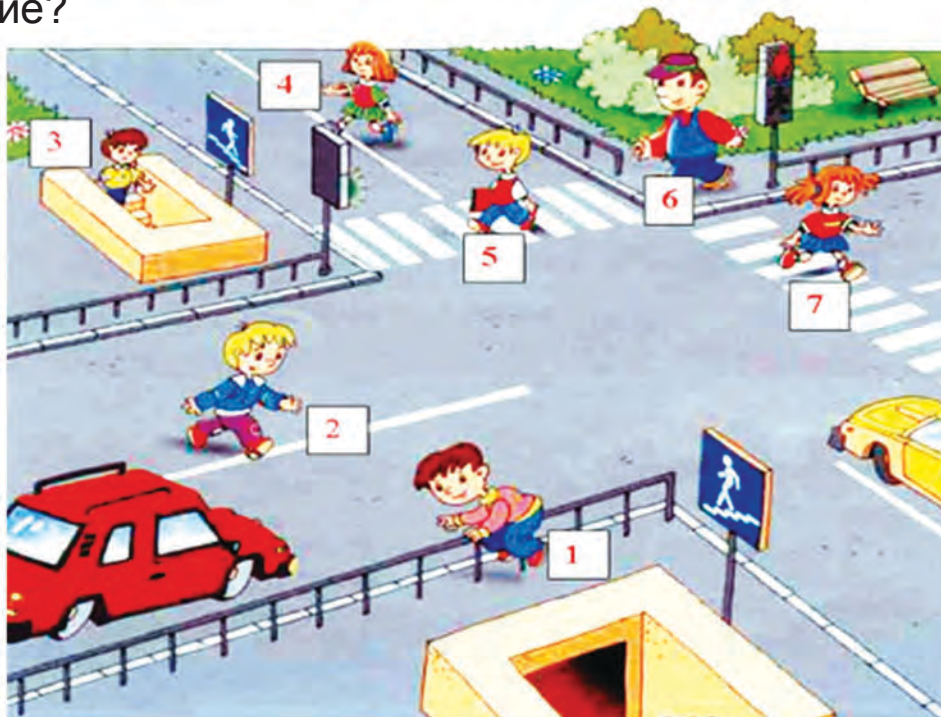
Аутобузеле ши тролейбузеле околице-ле пе дин партя дин спате.



**Семнеле де чиркулацие сынт ажуторул востру. Требуе сэ ле куноаштець ши сэ ле респектаць ынтокмай.**



Привиць десенеле. Каре динтре копий ынкалкэ регулиле де чиркулацие?



1. Спунець адреса воастрэ. Гындици-вэ, пентру че требуе сэ штим адреса?

2. Че клэдирь, ын афарэ де челе де локуит, се афлэ пе страда воастрэ?

3. Ын друмул спре шкоалэ авець невое сэ траверсаць страда?

4. Кум траверсаць страда?

5. Че семне де чиркулацие ынтылниця ын друмул востру спре шкоалэ?



# ЧЕ ШТИМ ДЕСПРЕ ОРАШУЛ (САТУЛ) НОСТРУ



Рашков



Рыбница



Кицкань



Тираспол



Бендер

Фиекаре ом ышь аре колцишорул сэу драг пе Пэмынт. Ачеста есте локул унде ел с-а нэскут. Аич ый есте Патрия микэ. Дин аша локурь есте алкэтуитэ Патрия ноастрэ маре.

Ынсямнэ кэ Патрия ынчепе де ла прагул касей ноастре пэрин-тешть.


Ын ораше сынт фабричь ши узине. Ла узине се продук машине, трактоаре, комбайне, телевизоаре. Ла фабричь се конфекционязэ хайне, ынкэлцэминте, се продук бомбоане, кэрць, жукэрий.




Че се продуче ын орашул (сатул) ын каре локуиць?

Дакэ локуиць ла сат, атунч штиць бине, кэ пе кымпий се култивэ грыу, рэсэритэ, сфеклэ де захэр, картофь. Ла ферме сынт крескуте вачь, ой, порчь, гэинь, гыште, рэць.

Орашул ну поате екзиста фэрэ вечиний сэй — сателе. Яр сатул, ла рындул сэу, ну поате екзиста фэрэ продукция фабричилор ши узинелор де ла ораше.

 Привиць десенеле ши спунець ку че ыл ажутэ орашул пе сат? Дар сатул ку че ажутэ орашул?



-  1. Кум се нумеште орашул сау сатул ын каре локуиць?
3. Имажинаци-вэ, кэ ау венит оаспець. Че ле-аць путя пове-сти деспре орашул сау сатул востру?
4. Повестиць деспре локул востру чел май драг дин ораш (сат).



# ПРОФЕСИЯ ЧЕЛОР МАТУРЬ

Сынт оаре мулте професий пе луме? Привиць ын жур. Че професий ау оамений каре фак ка вой сэ трэиць, сэ ынвэцаць, сэ вз одихниць?



Нумиць професииле оаменилор презентась пе ачесте десе-не. Ку че се окупэ ей? Унде лукрязэ?







Одатэ Ваня ши Таня вису ла професииле пе каре ле вор алеже кынд вор креште марь.

— Еу ам сэ фиу медик,— а спус Таня, – деоарече медикул есте чел май импортант, доар ел тратязэ оамений.

— Яр еу ам сэ фиу конструктор. Конструкторул есте май импортант декыт медикул, деоарече ел конструеште спитале, – а рэспунс Ваня.

— Ну, ну-й адевэрат, букэтарул есте май импортант декыт конструкторул. Дакэ букэтарул н-ар прегэти прынзул, атунч конструкторий ну вор путя лукра, – а спус Таня.

— Ынсямнэ кэ чел май принчипал есте вынзэторул. Дакэ ел н-ар винде продусе алиментаре, атунч букэтарул ну ва путя прегэти прынзул, – медитынд а спус Ваня.

— Дар че с-ар ынтымпла дакэ вынзэторул се ва ымболнэви ши ну ва путя винде продусе алиментаре?

— Аре сэ-л тратезе медикул, – а спус сигур Ваня.

— Атунч, каре професие есте май импортантэ? – а ынтребат Таня зэпэчитэ.

Проблема а резолват-о мама, каре с-а ынторс де ла лукру.

— Ну екзистэ о професие пе каре поць с-о нумешть чя май импортантэ. Тоате професииле сынт нечесаре, деоарече адук фолос оаменилор, яр тоць оамений де пе Пэмынт ну пот екзиста фэрэ мунка фиекэруя.



1. Унде лукрызэ пэринций тэй?

2. Че професий ау?

3. Прин че мунка лор есте импортантэ ши утилэ пентру оамень?

4. Че професие вэ вещь алеже кынд вещь девени марь?

# ТРАНСПОРТУЛ

Пентру депласаря пе ускат, пе апэ, прин аер ши суб пэмынт, пентру трафикул пасажерилор ши ал ынкэркэтурилор не сервеште транспортул.

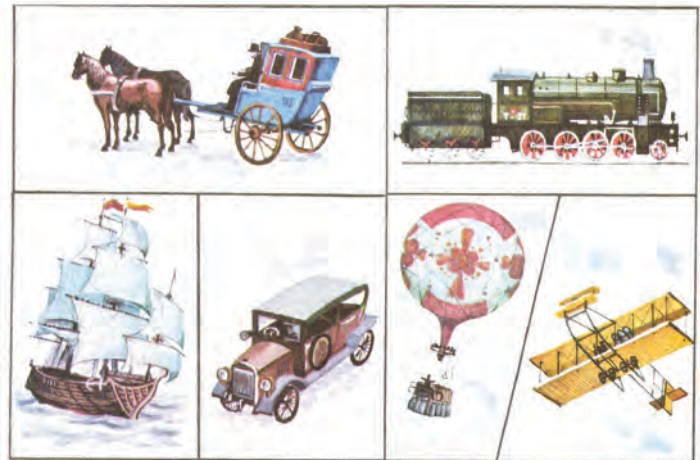


Повестиць каре есте дестинация ачестуй транспорт? Ын че групе ыл путем ымпэрци?



Привиць десенеле ши спунець кум ера транспортул дин тим-пул трекут?

Прин че се деосе-беште де транспортул модерн?



## ТРАНСПОРТУЛ

ТЕРЕСТРУ

ПЕ АПЭ

АЕРИАН

СУБТЕРАН

## Тролейбузул

Никушор ын тролейбуз  
С-а уркат ку ун харбуз.  
Прима датэ кынд харбузул  
С-а плимбат ку тролейбузул.

*Гр. Виеру*



Тролейбузул есте принципалул мижлок де транспорт публик ын орашеле марь дин Нистрения. Се депласязэ ку ажуторул моторулуй електрик. Се алиментязэ ку електричитатя каре вине прин фире електриче.



Патрия тролейбузулуй есте Жермания. А фост инвентат май мулт де 100 де ань ын урмэ.



Штиць вой оаре кум требуе сэ взэ компортаць ын транспортул публик?

Штий сэ мержь пе бичиклетэ,  
Дар, де те уйць пе шося,  
Ку машина е май бине  
Алтфел те поць депласа.

Кэч ши аутобузул аре  
Кэлэторь дестуй, ехе-й!  
Яр ла трен е луме мултэ  
Гэлэжие кытэ врей!


Дакэ врей рапидитате,  
Ын авион поць урка  
Ши хеликоптерулул збоарэ  
Прин аер ыл поць ведя.

Пе апэ де врей плимбаре  
Я вапорулул сау баркуца,  
Дар кынд нинже ши-й зэпадэ  
Тот май бунэ-й сэниуца



Де транспорт мижлоаче-с мулте  
Пе ускат, прин аер, пе-апэ  
Ку че врей сэ мержъ? Я спуне!  
Ши плекэм ла друм ындатэ.

*Никулина Мурешан*

 Ын че ордине пасажерий  
требуе сэ интре ын тролейбуз?



Чел май ноу фел де транспорт есте чел космик, каре а апэрут  
акум 50 де ань.


### **Гичитоаре**

Че-нконжоарэ пэмынтул  
Юте ка гындул?

Корабия космикэ, ку каре Юрий Гагарин  
а збурат ын журул Пэмынтулуй, се нумеште  
«Восток». Примул космонаут с-а афлат ын  
космос 108 минуте.

Астэзь, ынсэ, космонауций лукрязэ о  
периоадэ ынделунгатэ ла стацииле космиче,  
унде се окупэ ку черчетэрь штиинцифиче.



-  1. Ын че групе се поате ымпэрци транспортул?  
2. Че типурь де транспорт се ынтылнеск пе стрэзиле  
орашелор (сателор) воастре?

## РЫУЛ-КЭЛЭТОР



Кяр денумиря плаюлуй ностру — Нистрения — концине нумеле унуй рыу маре — Нистру.

Департе, ын Украина, ын режиуня Лвовулуй, лынгэ мунтеле Розлуч ышь ынчепе екзистенца са ун извораш де кристал — изворул рыулуй Нистру. Суते де километри курже Нистру ши се префаче ынтр-ун рыу лат, адынк ши богат ын апе. Рыул Нистру ышь дуче апеле сале ын Маря Нягрэ. Албия рыулуй есте шерпуитоаре.

### Изворашул

Извораш ку апэ линэ,  
Ничодатэ н-ай ходинэ,  
Есе флоаря дин пэмынт  
Ту алержь ла еа кынтынд.  
Пэсэрика скоате пуй,

Сяра ту повешть ле спуй.  
Стяуа кынд рэсаре блындэ,  
Пентру еа те фачь оглиндэ.  
Ши ла тоць, чей ынсетаць,  
Ле дай апэ ка ла фраць.

Нистру-й лунг  
Ши лат,  
Ши-й маре  
Тот май маре  
Кэтре маре.  
Де пе мал  
Еу ыл привеск:  
Валуриле-й ликэреск  
Ши ла соаре стрэлуческ.

*Анатол Чокану*

Че функций ындеплинеште рыул?





Рыул поате сэ-шь версе апеле сале ын алт рыу, ынтр-ун лак, ын маре.

Ынсэ Нистру ну есте нумай ун ажотор ал омулуй. Аич ышь гэ-сеск каса мулте вьецуитоаре але рыулуй. Аич есте локул преферат де одихнэ ал локуиторилор републичий ноастре.

Дакэ врець сэ вэ одихниць ла рыу май дес, стэруици-вэ сэ лэ-саць ын урма воастрэ малул курат.



### Окий Ниструлуй

Ниструле, приетене,  
Ку апеле нетеде,  
Ку окий дин малурь верзь,  
Те уйць лунг,  
Дар ну не везь,  
Кэч ниште туришьт хаинь

Ць-ау умплут окий ку спинь.  
Ну те амэры: вин еу  
Сэ применеск малул тэу  
Ши-атунч извораше вий  
Спре тине-ор порни дин вэй  
Ка сэ-нвие окий тэй.

*Галина Гурски*



1. Де унде ышь ынчепе курсул рыул Нистру?
2. Унде ышь варсэ апеле сале?
3. Ын орашул (сатул) востру курже вре-ун рыу?
4. Кум се нумеште? Де унде-шь ынчепе курсул? Унде се варсэ?

### Гичитоаре

Мик ши бун де гурэ,  
Сэ-л опрешть ну поць,  
Ну-л адапэ нимень,  
Й-адапэ пе тоць.

**Извор**

# ТИМПУЛ

## Гичиторь

1. Чине фу́же фэ́рэ пичоаре?
2. Астэ́зь есте ши мыне ва фи.
3. Че ну по́ць ынтоарче ничкынд?

Тоате гичиториле дате ау ун сингур рэспунс — тимпул.

Тимпул тотдяуна фу́же дин трекут спре виитор. Ынсэ фу́же ел прин презент.

**Презентул** — акциуня каре аре лок акум, ын моментул де фацэ.

**Трекутул** — акциуня каре а авут лок кындва.

**Вииторул** — акциуня каре ва авя лок ын виитор.

ЕРЬ	АСТЭЗЬ	МЫНЕ
		

Оамений ау ынчеркат мереу сэ мэсоаре тимпул.

## Гичитоаре

Че е мик ши хэрничел,  
Се я лумя дупэ ел?



Диспозитивул де мэсурат тимпул есте часул. Часул поате фи де диферите фелурь: електроник, де нисип, солар, дин флорь.

Часул сокотеште ши аратэ тимпул ын курсул zileй, ын тимп де 24 де оре.



Че кувинте унеште диминяца, зиуа, сьра ши ноаптя?



### Гичитоаре

Доуэ фете-мь поартэ салбэ,  
Уна-й нягрэ, алта-й албэ,  
Не-нчетат се тот алунгэ,  
Ши ну пот сэ се ажунгэ.



Шапте zile сынт уните ынтр-о сэптэмынэ. Фиекаре зи а сэптэ-мыний аре денумиря са..



Сэптэмыниле се адунэ ын лунь, яр луниле ла рындул сэу — ын ань.



Де ла уну-нчепь с-адунь  
 Прима зи се кямэ ЛУНЬ.  
 Уну ши уну-с фраць  
 Чя де-а доа зи е МАРЦЬ.  
 Трей броскуце салтэ-н черкурь  
 Штий к-а трея зи е МЕРКУРЬ?  
 Патру греерашь виой  
 Кынтэ пын-се фаче ЖОЙ.  
 ЖОЙ пе ВИНЕРЬ я де мынэ,

Чинч сурорь дин сэптэмынэ.  
 Сяра-ць спун повешть фрумоасе,  
 СЫМБЭТЭ о сэ фие шасе.  
 Яр ДУМИНИКЭ спре сярэ,  
 Тренулецул тэу дин гарэ  
 Ле ва дуче май департе...  
 О сэ-нкапэ? Кыте-с?...  
 Шапте.

*Гр. Виеру*



Читиць гичиториле ши гэсиць рэспунсул ла еле.

Ам ун копак ку патру рамурь:  
 уна ынверзеште,  
 уна родеште,  
 алта вестежеште,  
 ши а патра ынлемнеште.

Ам ун копак  
Ку патру рамурь,  
Жумэтате верзь, жумэтате ускате,  
Ын фиекаре рамурэ  
Кыте трей куйбурь,  
Ын фиекаре куйб  
Кыте шапте оуэ,  
Жумэтате албе, жумэтате негре.



1. Кыте лунь аре анул?
2. Нумиць луниле де ярнэ, примэварэ, варэ ши тоамнэ.
3. Ку че лунэ ынчепе анул?
4. Каре есте ултима лунэ а анулуй?
5. Ын че лунэ ынчепе анул школар?
6. Ын че лунэ ынчепе ваканца де варэ?
7. Ын че лунэ сэрбэториць зиуа де наштере?

## А ВЕНИТ ПРИМЭВАРА



### Адреса примэверий

Унде оаре, унде  
Примэвара се аскунде,  
Кынд афарэ вынтул  
Дин виоарэ кынтэ?

Мугурул де-апроапе  
А мишкат дин плеоапе:  
— Еу ый сынт стэпын  
Ши-о аскунд ын сын...

Унде оаре, унде  
Примэвара се аскунде,  
Кынд май зак троене  
Албе прин поене?..

Зиче изворашул:  
— Ну-й ын тот орашул,  
Дар вой спуне унде-й:  
Мурмурэ суб унде...

Унде оаре, унде  
Примэвара се аскунде,  
Ярна кынд не-агацэ  
Цурцурь албь де гяцэ?

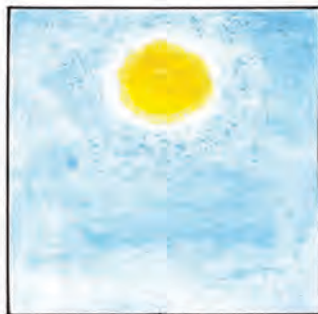
Гиочелу-н шоаптэ  
Спусе астэ-ноапте:  
— Еу о цин ла газдэ  
Уйте-аич, суб браздэ.

*Филип Миронов*





Обсерваць дупэ скемэ че скимбэрь ау авут лок ын натурэ одатэ ку вениря примэверий?



Соареле есте май сус

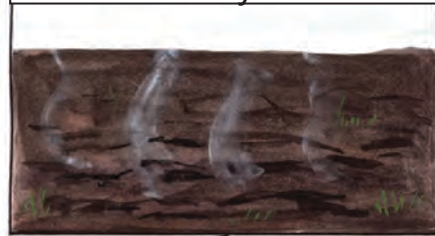
Зилеле сынт май лунжъ

С-А ЫНКЭЛЗИТ

Се топеште зэпада  
ши гяца



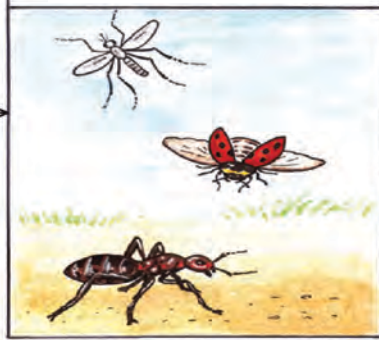
С-а дезгецат  
солул



С-ау трезит  
плантеле



Ау апэрут  
инсектеле



Ау венит  
пэсэриле





Ной рекуноаштем примэвара дупэ зилеле май лунжъ ши дупэ кэлдура де афарэ. Примэвара се топеште зэпада ши гяца, апар фрунзеле, примеле флорь ши инсекте, вин пэсэриле кэлэтоаре.

Де обичей, примэвара ын Нистрения вине девреме. Де мулте орь, ла ынчепутул примэверий, пе плаюл ностру ну-й нич зэпадэ, нич гяцэ пе рыурь.

Се трезеск дин сомнул де ярнэ плантеле. Апар примеле флорь. Ымпреунэ ку еле, ынкэ пынэ ла ивирия фрунзелор, ынфлореск туфеле де салчие ши де алунь.



Гэлбенеле



Гиочей



Топорашь

Динтре копачь примий ынфлореск ариний, апой плопул тремурэтор ши плопий.



Салчия



Алунул



Плопул

Ивирия инсектелор есте ынкэ ун семн ал примэверий.

Трезиря лор есте легатэ де зилеле калде ши де апариция примелор флорь.

Се ынторк дин цэриле калде пэсэриле кэлэтоаре. Еле сынт фоарте окупате: ышь фак куйбурь, депун оуэ, скот пуишорь.

Дин хибернаре ес цистарий, аричий, шерпий де касэ, шерпий, шопырлеле, броаштеле.

Ла ынчепутул луй априлие ынчепе лукрул де примэварэ.



1. Нумиць луниле де примэварэ.
2. Каре планте ынфлореск примеле пе плаюл ностру?
3. Че скимбэрь ын вяца анималелор аре лок примэвара?



## ДЕ ЧЕ СУФЛЭ ВЫНТУЛ? ДЕ ЧЕ ПЛОУЭ? ЧЕ ЕСТЕ КУРКУБЕУЛ?

Пунець о стиклэ гоалэ ынтр-ун вас ку апэ. Дин стиклэ вор еши буле де аер. Че субстанцэ невэзутэ се афла ын стиклэ?

### Гичитоаре

Н-ам кулоаре, нич мирос,  
Дар ла тоць сынт де фолос.



Е адевэрат, аколо се афла аер. Аерул есте ун газ уймитор, фэрэ де каре ну пот екзиста ши трэи нич оамений, нич плантеле, нич анималеле.

### Гичитоаре

Чине шуерэ ын праг  
Ши се тынгуе-н хожяг?  
Чине норий песте сат  
Й-а адус, де а плоуат?  
Кред кэ штие тот пэмынтул,  
Кэ ачеста есте...



### Кум апаре вынтул?

Аерул де асупра пэмынтулуй се ынкэлзеште, дар ну песте тот ла фел. Аерул калд се ридикэ ын сус, яр локул луй ыл окупэ аерул рече. О астфел де мишкаре а аерулуй ши есте вынтул.

## Де че плоуэ? Фииндкэ стрэлучеште соареле!

Соареле трансформэ апеле мэрилор, ры-урилор ши лакурилор ынтр-о пынзэ ушоарэ де абурь. Еа се ридикэ ын сус ши се ынтылнеште ку аерул май рече. Абурий се унеск ын пикэтурь мичь де апэ. Еле се адунэ тот май мулте ши май мулте — аша апар норий де плоае. Пикэтуриле се алипеск унеле де алтеле, креск, девин тот май греле ши май греле. Еле ну се пот цине ын аер ши кад ын жос, пе пэмынт.



### Гичитоаре

Штергэрел вэргат  
Де чер аинат,  
Де плоае стропит,  
Де соаре-нфлорит.

### Кум апаре куркубеул?

Кынд контенеште плоая, де дупэ норь апаре соареле. Разеле луй трек прин пикэтуриле де плоае ши пе чер апаре о дунгэ мулти-колорэ — куркубеул.

Куркубеул аре шапте кулорь ши тоате сынт аранжате ынтр-о арумита ордине: рошие, оранж, галбенэ, верде, азурие (индиго), албастрэ ши виолетэ.

Куркубеул поате фи вэзут ну нумай дупэ плоае. Ел апаре ши ын зилеле сенине асупра хавузелор (фынтынилор артезиене), каскаделор.



1. Че есте вынтул?
2. Де че апаре куркубеул?
3. Енумерэ кулориле куркубеулуй.

# ПЫНЯ ДЕ ПЕ МАСА НОАСТРЭ

## Гичитоаре

Моале ши ротатэ,  
Ын куптор арункатэ,  
Пе масэ ашезатэ,  
Зече ый дау роатэ.

Дакэ пыня ар путя ворби, еа не-ар повести история апарациейе сале.



Привиць десенеле ши повестиць кум а ажунс пыня пе маса ноастрэ.



## Пыня

Омул ласэ-н кымп о боабэ,  
Плоая о стропеште-н грабэ,  
Бразда ши омэтул грос  
Ый цин боабей калд ши дос.

Албэ-албэ ка зэхарул  
Фаче фэинэ морарул.  
Ши брутарул, мештер маре,  
Коаче-о пыне кыт ун соаре.



Ши дин боабэ спикул креште,  
Соареле ми-л ауреште.  
Силитоаре ка албина,  
Зумзэе пе лан комбина.

Ши фемея ла оспэц  
Тае пыня ын букэць.  
Фиекэруй о фелие  
Куй мунчи ку хэрничие...  
*Григоре Виеру*

Акум штиць, кэ пыня с-а нэскут ынтый ын семинцеле де грыу дин кымп, апой а фост фэинэ, алуат, а девенит пыне ши нумай атунч а апэрут ын магазине. Мулць оамень де диферите професий й-ау ажутат ын ачест друм.

Пыня есте богэция републичий ноастре. Дин челе май векь тимпурь оамений ау авут о атитудине де респект фацэ де ачест продус алиментар фэрэ де прец. Чел май маре пэкат се сокотя фэрымитура де пыне, кэзутэ жос.

Ун май маре пэкат ера фэрымитура кэлкатэ ын пичоаре. Дакэ о букэцикэ де пыне кэдя жос, оамений о ридикау ши о сэрутау.

Авець грижэ де пыне!



Пыня аста де пе масэ  
Албэ, проаспэтэ, густоасэ,  
Е ка мама де фрумоасэ...  
Ши принд пыне а мынка –  
Дулче-й пыня-н цара мя.

*Ион Якимов*



1. Кум ынцележець провербул: «Пыня ши саря — тоатэ мынкаря»?

2. Кум авець грижэ де пыне ын фамилия воастрэ?

3. Оамений де че професий ау ажутат пыний сэ ажунгэ пе маса воастрэ?

## БОГЭЦИЯ НАТУРИЙ

Натура есте чел май маре приетен ал ностру. Омул я де ла натурэ тотул че-й требуе пентру а вьецуи: кэлдурэ, апэ, аер, ымбрэ-кэминте, хранэ, локуинцэ.

Фэкынд обсервэрь асупра натурай, оамений ау ынчепут сэ доместичяскэ анималеле сэлбатиче, сэ култиве планте фолоситоаре.

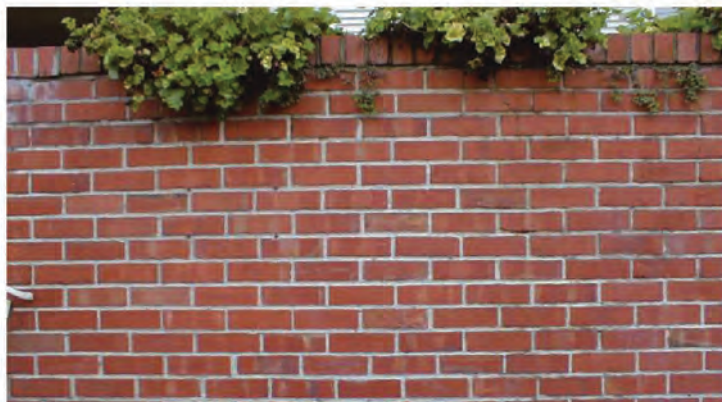
Привиць десенеле.

Че обцин оамений де ла анимале?



Кум фолосеск оамений даруриле натурай?

Че лукрурь дин журул востру сынт реализате дин материале добындите дин пэмынт?



Прин активитатя са омул ышь ымбунэтэцеште кондицилле де вяцэ. Ынсэ де мулте орь ел каузязэ дауне марь натурий.

Гындици-вэ, че дауне адуче омул натурий?



**Омул ну поате трэи фэрэ натурэ ши богэцилле ей.  
Цинець минте ачест лукру ши компортаци-вэ грижулиу  
фацэ де еа.**





Повестиць дупэ  
десене че кале фак  
хайнеле.



1. Нумиць богэцииле натурале але плаюлуй ностру.
2. Кум се фолосеск оамений де еле?
3. Че лукрурь (артиколе) дин лемн се афлэ ла вой акасэ, ла шкоалэ?

## ЧЕ ЕСТЕ ЕКОЛОЖИЯ?

Сунэ кодри ши извоаре,  
Ынфлореск грэдинь пе плай,  
Жоакэ флутурь ши миоаре,  
Че фрумос е-ал ностру плай.

*М. Еминеску*

Ын натурэ тотул се афлэ ын релаций речипроче. Плантеле сер-веск дрепт хранэ пентру анималеле ербиворе. Анималеле де пра-дэ (фяре) вынязэ алте анимале.

Ка сэ трэиць ын армоне ку натура, фэрэ а ынкэлка лежиле ей, требуе сэ штиць кум сэ вэ компортаць ку еа. Тоате ачестя не ынвацэ штиинца **еколожия**.

Утилизынд ресурселе натурале, требуе сэ цинем минте кэ ну путем доар луа де ла натурэ, фэрэ а да чева ын скимб.

Дакэ ну вом авя грижэ де натурэ, ресурселе ей се вор епуиза.



Привиць десенеле. Че регуль требуе респектате, пентру а ну инфлуенца негатив асупра натурий?





Че регуль се пот адэуга?



1. Че не ынвацэ штиинца еколоҗия?
2. Че фапте буне путець фаче, пентру а салва натура?
3. Повестиць кум прочедаць кугуноул, рестуриле де мынкаре, рэмэшицеле фокулуй, кынд синтець ку пэринций ла одихнэ ын сынул натурий?

Еколоҗие



# ДЕГРАБЭ ВА ВЕНИ ВАРА. ЧЕ-АМ ЫНВЭЦАТ ПЕ ПАРКУРСУЛ АНУЛУЙ

Зи фрумоасэ ка а ноастрэ  
Ну штиу де май есте-н луме,  
Еа аре бробоадэ-албастрэ  
Ши-й ку окий де кэпшуне.

Зи де ынчепут де варэ,  
Ту-адучь флорь пе орьче крянгэ,  
Сэ се приндэ-н хора маре  
Копилашь дин лумя-нтрягэ.

*Георге Чокой*



Вара ын Нистрения, де обичей, вине фоарте репедэ. Десеорь, ла сфыршитул луний май есте фоарте калд, ау лок фуртунь ку тунете ши фулжере.



Ын **юние** зилеле сынт челе май лунжъ, яр нопциле скурте. Луна юние есте луна флорилор. Ынфлореште теюл, пе каре албинеле необосите лукрызэ неконтенит. Де о фрумусеце рарэ сынт клопоцей, романицеле албе, пэпэдииле галбене, мачий стакожий, чикоаря албастрэ.

Луна **юлие** есте чя май богатэ ын помушоаре. Се коаче змеура, агришул, коакэза, муреле. Кынтекул пэсэрилор ну есте атыт де пронунцат. Еле ау грижэ де пуишорь, каре нечеситэ мынкаре. Пэсэриле ши анималеле адулте требуе сэ реушыскэ сэ-шь кряскэ пуйй пынэ тоамна, сэ-й ынвеце ынцелепчуня вьеций.

Луна **аугуст** есте луна стрынжерий резервелор. Ын алуниш се кок алунеле. Оамений стрынг роада. Веверицеле, шоаречий де кымп, цистарий ышь фак резерве. Ей дук ын депозитареле сале череале, усукэ чуперчь, помушоаре. Ын аугуст зилеле сынт калде, яр нопциле сынт рэкороасе.



**Вара** есте ун тимп минунат пентру одихнэ. Ешиць май дес ла аер курат. Бронзаци-вэ, скэлдаци-вэ ын рыу сау ын маре. Мынкаць май мулте фрукте ши легуме.

Фачець обсервэрь асупра натураий. Студиинд-о, вець дескопери о мулциме де лукрурь ной ши интересанте.

Натура есте о карте пе каре ынкэ н-аць читит-о.

Ынвэзаци-вэ с-о читиць!

## КУПРИНС

Цара ын каре локуим . . . . .	4
Натура ынконжурэтоаре . . . . .	6
Стелеле ши планетеле . . . . .	10
Пэмынтул есте каса ноастрэ . . . . .	13
Че есте комун ла диферите планте . . . . .	15
Плантеле ши диверситатя лор . . . . .	17
Натура тоамна. Плантеле фойоасе ши де конифере . . . . .	21
Плантеле сэлбатиче ши де културэ . . . . .	25
Чине сынт инсектеле? . . . . .	29
Чине сынт пештий? . . . . .	32
Чине сынт пэсэриле? . . . . .	34
Чине сынт анималеле сэлбатиче? . . . . .	38
Диверситатя лумий анимале . . . . .	41
А венит ярна . . . . .	44
Фамилия . . . . .	47
Култура комуникэрий . . . . .	50
Кондуита ын локуриле публиче . . . . .	52
Електричитатя, апа, газул ын каса ноастрэ . . . . .	56
Сингур акасэ . . . . .	59
Ореле де сэнэтате . . . . .	62



Кум требуе сэ не алиментэм . . . . .	65
Друмул де акасэ пынэ ла шкоалэ . . . . .	68
Че штим деспре орашул (сатул) ностру . . . . .	71
Професия челор матурь . . . . .	73
Транспортул . . . . .	75
Рыул-кэлэтор . . . . .	78
Тимпул . . . . .	81
А венит примэвара . . . . .	85
Де че суфлэ вынтул? Де че плоуэ? Че есте куркубеул? . . . . .	89
Пыня де пе маса ноастрэ . . . . .	91
Богэция натурий . . . . .	93
Че есте еколожия? . . . . .	96
Деграбэ ва вени вара. Че-ам ынвэцат пе паркурсул анулуй? . .	98

*Едицие школарэ*

**Иванова** Валентина Васильевна  
**Боева** Нина Ярославовна  
**Свинаренко** Маргарита Валерьевна  
**Сыч** Ольга Ивановна

## **ЛУМЯ ЫНКОНЖУРЭТОАРЕ**

**Мануал пентру класа I-й  
а школий де културэ женералэ**

Редактор *В.И. Цуркан*

Коректорь: *В.Ф. Попова,  
Е.Н. Бабий*

Макетаре компутеризатэ *О.Б. Аксенова*

Искэлит пентру типар 23.11.2015. Форматул 84x108/16.  
Коль де типар конв. 10,7. Тираж 450 экз. Команда №  
ИСЫ ЫПС «ИДЫшиПК». 3300, ор. Тираспол, стр. Каховская, 17.

Министерул дезволтэрий региоанале, транспортурилор  
ши комуникациилор ал РМН

Бнтреприндере унитарэ де едитура полиграфикэ  
де стат «Типография дин Бендер «Полиграфист»»  
3200, ор. Бендер, стр. Пушкин, 52.