

**МИНИСТЕРСТВО ПРОСВЕЩЕНИЯ  
ПРИДНЕСТРОВСКОЙ МОЛДАВСКОЙ РЕСПУБЛИКИ  
ГОУ ДПО «ИНСТИТУТ РАЗВИТИЯ ОБРАЗОВАНИЯ  
И ПОВЫШЕНИЯ КВАЛИФИКАЦИИ»  
ГОУ СПО «БЕНДЕРСКИЙ ПЕДАГОГИЧЕСКИЙ КОЛЛЕДЖ»**

**РУКОВОДСТВО ПО ВЫПОЛНЕНИЮ  
ВЫПУСКНЫХ КВАЛИФИКАЦИОННЫХ  
РАБОТ ОБУЧАЮЩИМИСЯ В СПО**

**(на примере  
Бендерского педагогического колледжа)**

***МЕТОДИЧЕСКИЕ РЕКОМЕНДАЦИИ***



Тирасполь  
2018

ББК 74.5  
P85

*Составитель*

**Насонова Л.А.**, преподаватель дисциплин профессионального учебного цикла высшей квалификационной категории

*Рецензент*

**Лапикова Т.И.**, преподаватель дисциплин профессионального учебного цикла высшей квалификационной категории

Руководство по выполнению выпускных квалификационных работ обучающимися в СПО (на примере Бендерского педагогического колледжа). Методические рекомендации /сост. Л.А. Насонова. – Тирасполь: ГОУ ДПО «ИРОиПК». – 2018. – 53 с.

Методические рекомендации разработаны с целью оказания методической помощи при выполнении выпускной квалификационной работы. В содержании сформулированы требования к структуре, содержанию, выполнению и оформлению выпускной квалификационной работы обучающихся организаций СПО.

Методические рекомендации разработаны с учетом специфики обучения в Бендерском педагогическом колледже. Предназначены для обучающихся по специальностям СПО 44.02.01 «Дошкольное образование», 44.02.02 «Преподавание в начальных классах», 44.02.03 «Педагогика дополнительного образования», 44.02.04 «Специальное дошкольное образование», 53.02.01 «Музыкальное образование», а также для преподавателей, осуществляющих руководство выпускными квалификационными работами студентов.

ББК 74.5

© ГОУ ДПО «ИРОиПК», 2018  
© ГОУ СПО «БПК», 2018

## ОГЛАВЛЕНИЕ

1. Пояснительная записка.....	4
2. Этапы выполнения выпускной квалификационной работы.....	5
3. Выбор и утверждение темы и руководителя ВКР...	6
4. Структура и содержание дипломной работы.....	8
5. Требования к оформлению ВКР.....	29
6. Процедура защиты ВКР.....	31
6.1. Первая предзащита по итогам работы над теоретической частью ВКР.....	31
6.2. Вторая предзащита ВКР.....	32
6.3. Порядок представления ВКР к защите.....	33
6.4. Защита выпускной квалификационной работы.	35
7. Критерии оценки выпускной квалификационной работы.....	36
8. Приложение.....	39

## 1. ПОЯСНИТЕЛЬНАЯ ЗАПИСКА

Выпускная квалификационная работа (далее – ВКР) является основным видом аттестационных испытаний выпускников, завершающих обучение по основной профессиональной образовательной программе специальности среднего профессионального образования.

Выполнение и защита выпускной квалификационной работы проводится для определения соответствия результатов освоения обучающимися основной профессиональной образовательной программы (далее – ОПОП) по специальности среднего профессионального образования соответствующим требованиям государственного образовательного стандарта (далее – ГОС) в соответствии со следующими **нормативными документами:**

– государственный образовательный стандарт СПО по специальностям «Дошкольное образование», «Преподавание в начальных классах», «Музыкальное образование», «Педагогика дополнительного образования», «Специальное дошкольное образование»;

– Приказ Министерства просвещения ПМР от 24.05.2016 г. № 576 «Рекомендации по организации выполнения и защиты выпускной квалификационной работы по основной профессиональной образовательной программе по профессии/специальности начального/среднего профессионального образования»;

– Приказ Министерства просвещения ПМР «Об утверждении положения об организации и проведении итоговой государственной аттестации по основным профессиональным образовательным программам начального и среднего профессионального образования Приднестровской Молдавской Республики» от 10.05.2017 г. № 567;

– Приказ Министерства просвещения ПМР «Об утверждении рекомендаций по организации выполнения и защиты выпускной квалификационной работы по основной профессиональной образовательной программе по профессии/специальности началь-

ного/среднего профессионального образования» от 24.05.2016 г. № 576;

– Методические рекомендации по организации, выполнению и защите выпускной квалификационной работы в Бендерском педагогическом колледже (приказ от 01.06.2016 г. № 27-осн);

– Методические рекомендации по выполнению выпускных квалификационных работ обучающихся в Бендерском педагогическом колледже (приказ от 05.06.2017 г.).

Выпускная квалификационная работа призвана:

– способствовать систематизации и закреплению знаний обучающихся по соответствующей специальности при решении конкретных профессиональных задач;

– демонстрировать уровень подготовки выпускника к самостоятельной работе;

– обеспечивать комплексную оценку готовности выпускника к выполнению видов профессиональной деятельности с применением освоенных общих и профессиональных компетенций.

Выпускная квалификационная работа по основной профессиональной образовательной программе по специальности среднего профессионального образования выполняется в форме дипломной работы.

## **2. ЭТАПЫ ВЫПОЛНЕНИЯ ВЫПУСКНОЙ КВАЛИФИКАЦИОННОЙ РАБОТЫ**

Процесс подготовки, выполнения и защиты ВКР состоит из ряда последовательных **этапов**:

– выбор и утверждение темы, руководителя ВКР (*приложение 1*);

– составление календарного плана работы над ВКР (*приложение 2*);

– составление плана ВКР и утверждение его у руководителя (*приложение 4*);

- конкретизация методологического аппарата исследования;
- работа над теоретической частью;
- первая предзащита по итогам работы над теоретической частью ВКР;
- выполнение экспериментальной части работы по теме ВКР в процессе прохождения преддипломной практики;
- вторая предзащита ВКР;
- работа над содержанием теоретической и экспериментальной части и устранение замечаний руководителя;
- формулировка выводов, оформление приложений экспериментальной части;
- оформление ВКР в соответствии с методическими рекомендациями и представление руководителю готовой работы в печатном и электронном варианте;
- подготовка доклада и презентации к защите ВКР;
- получение отзыва руководителя ВКР;
- защита ВКР.

### **3. ВЫБОР И УТВЕРЖДЕНИЕ ТЕМЫ И РУКОВОДИТЕЛЯ ВКР**

Следуя представленному выше алгоритму, работа над ВКР начинается с выбора темы и руководителя. При выборе темы обучающиеся руководствуются перечнем тем ВКР, утвержденных приказом директора на текущий учебный год. Темы ВКР разрабатываются и рассматриваются на заседании цикловых методических комиссий до начала учебного года. Предложенные темы должны отражать актуальные вопросы начального общего, дошкольного, специального дошкольного и дополнительного образования в соответствующих видах профессиональной деятельности, соответствовать содержанию одного или нескольких профессиональных модулей основной профессиональной образовательной программы по специальности.

После того, как обучающийся утвердился в выбранной теме, необходимо заполнить заявление на имя директора с просьбой закрепить за ним выбранную тему и руководителя (*приложение 1*).

После согласования заявления с руководителем ВКР и заместителем директора по учебной работе издается соответствующий приказ. Формулировка темы ВКР, утвержденная приказом, изменению не подлежит.

Руководство ВКР осуществляется опытными преподавателями, которые оказывают методическую помощь обучающимся при самостоятельном решении теоретических и практических задач, отражающих сущность проводимого исследования. Однако за результаты проделанной работы отвечает автор работы – обучающийся.

***Руководитель ВКР осуществляет следующие функции:***

- оказывает студенту помощь при разработке плана работы над ВКР. Устанавливает календарные сроки выполнения отдельных частей ВКР;
- в соответствии с календарным планом выполнения ВКР систематически проводит консультации (*приложение 2*);
- рекомендует литературные источники по теме ВКР;
- контролирует ход выполнения ВКР;
- проверяет выполнение ВКР в соответствии с методическими рекомендациями;
- готовит обучающегося к процедурам предзащиты и защиты ВКР;
- представляет письменный отзыв на завершённую ВКР.

## 4. СТРУКТУРА И СОДЕРЖАНИЕ ДИПЛОМНОЙ РАБОТЫ

Структурными элементами дипломной работы являются:

- **титульный лист** – оформляется в соответствии с рекомендованной формой (*приложение 3*);
- **содержание** – включает перечень структурных частей дипломной работы с указанием страниц, соответствующих началу каждой части работы (*приложение 4*);
- **введение** – раскрывает актуальность темы исследования, степень ее разработанности, цель, объект, предмет, задачи, гипотезу и методы исследования, теоретическую и практическую значимость, структуру работы;
- **теоретическая часть** – дает обоснование психолого-педагогических, методологических основ проблемы исследования, включает несколько параграфов;
- **экспериментальная часть** – описывает процедуру и результаты психолого-педагогического эксперимента, включает несколько параграфов;
- **заключение**, в котором подводятся итоги работы, обобщаются полученные результаты, предлагаются методические рекомендации, отражающие практическую значимость проведенного психолого-педагогического исследования;
- **список использованной литературы** – составляется в соответствии с рекомендациями (*приложение 5*);
- **приложения** – включают практический материал, подтверждающий результативность психолого-педагогического эксперимента (*приложение 9*).

**Введение** является важной частью дипломной работы, в его содержании необходимо кратко изложить основные положения исследования, раскрывающие актуальность темы



в социальном и педагогическом аспекте; определяющие проблему, цель, объект, предмет, задачи, гипотезу и методы психолого-педагогического исследования.

При написании вводной части дипломной работы можно придерживаться следующего **алгоритма**:

- обоснование актуальности темы ВКР;
- определение степени изученности темы (указываются фамилии исследователей, изучавших данную проблему в соответствующей области познания);
- обоснование противоречия, возникшего в соответствующей области профессиональной деятельности;
- конкретизация проблемы, которая будет являться основой проводимого психолого-педагогического исследования;
- определение возможных путей (средств) решения проблемы исследования;
- определение компонентов методологического аппарата психолого-педагогического исследования (цель, объект, предмет, задачи, гипотеза, методы исследования);
- определение теоретической и практической значимости проводимого исследования;
- определение базы проведения экспериментальной части исследования;
- информация о структуре работы.

Во **введении** необходимо раскрыть современное состояние той проблемы, которая является основой исследования.

**Актуальность темы** определяет необходимость, важность ее изучения на современном этапе развития системы образования.

Раскрывая актуальность изучаемой темы, необходимо ответить на вопросы: *«Почему сегодня этот вопрос нужно изучать? Для кого это важно?»*

Темы, актуальные для исследования сегодня, в следующем году могут уже утратить свою значимость. Поэтому

для раскрытия актуальности изучаемой темы необходимо обращаться к современным источникам информации, не утратившим свою новизну.

На то, что выбранная тема актуальна, могут указывать следующие признаки:

- общий интерес к проблеме со стороны ученых и педагогов-практиков;
- социальный заказ, представленный в рекомендательных и программных документах;
- необходимость изучения темы в связи с условиями региона;
- наличие противоречия в теоретических и практических аспектах исследуемой проблемы.

Для того чтобы подчеркнуть глубину проводимого исследования, его историко-методологический характер, необходимо указать, кто из исследователей и какие вопросы уже прорабатывал в области изучаемой темы. Это даст возможность определить **степень изученности выбранной темы**, конкретизировать те вопросы, которые недостаточно изучены и требуют проведения более глубокого исследования, что позволит сформулировать **противоречие**, которое конкретизирует **проблему** проводимого в рамках дипломной работы исследования.

*Например: исходя из вышесказанного, определяются **противоречия** между потребностью общества в воспитании у детей дошкольного возраста осознанного отношения к своему здоровью, с одной стороны, и отсутствием образовательных технологий, позволяющих решить эту задачу в условиях ОДО, – с другой. Возникает необходимость поиска таких педагогических технологий, которые позволили бы эффективно формировать у детей дошкольного возраста ценностное отношение к здоровому образу жизни.*

*Исходя из данного противоречия, определилась **проблема исследования**: выявить эффективную педагогическую технологию, направленную на формирование у детей дошкольного возраста ценностного отношения к здоровому образу жизни.*

**Проблема** – это требующий решения вопрос, возникающий тогда, когда имеющихся знаний недостаточно для выполнения какой-либо задачи.

Проблема исследования дает ответ на вопрос: *«Для чего проводится данное исследование?»*

Проблема отражает наличие какого-либо противоречия в теории и практике психолого-педагогической реальности.

*Например, противоречие между различными точками зрения по конкретному явлению, между необходимостью решить практическую задачу и отсутствием разработанных методик и технологий ее решения.*

Формулируя **проблему исследования**, конкретизируется тот вопрос, ответ на который необходимо найти в ходе выполнения дипломной работы.

*Например:*

*Каковы пути развития орфографической грамотности у детей младшего школьного возраста?*

*Каковы условия формирования знаний у детей дошкольного возраста о природе родного края?*

Предлагаются возможные пути решения обозначенной проблемы; опираясь на практический опыт исследователей, предлагают наиболее эффективные средства.

Формулируется **методологический аппарат исследования**.

**Цель исследования** определяет направление исследования, его конечный результат.

Формулировка цели начинается со слов: *«изучить», «выявить», «обосновать эффективность....»*.

*Например:*

*Изучить возможности использования сюжетно-ролевой игры как средства нравственного воспитания детей дошкольного возраста.*

*Выявить эффективность организации эколого-развивающей среды в ОДО как средства формирования экологической культуры у дошкольников.*

*Обосновать эффективность применения активных методов обучения на уроках математики в начальной школе как средства формирования познавательных универсальных учебных действий у младших школьников.*

**Объект исследования** – это тот педагогический процесс (*обучение, воспитание, развитие*), который является основой психолого-педагогического исследования, порождающий проблемную ситуацию, избранную для изучения.

**Например:**

- процесс нравственного воспитания детей дошкольного возраста в условиях ОДО;
- процесс формирования универсальных учебных действий у детей младшего школьного возраста;
- процесс, направленный на формирование знаний о родном крае у детей дошкольного возраста.

**Предмет исследования** – это качественная характеристика одной из сторон выбранного объекта, которая будет изучаться.

**Предмет исследования** обычно отображает те *педагогические средства* (*методы, приемы, формы, условия организации и т.д.*), эффективность применения которых при организации педагогического процесса необходимо доказать.

**Например:**

- сюжетно-ролевая игра как средство нравственного воспитания детей дошкольного возраста;
- активные методы обучения как средство формирования познавательных универсальных действий у младших школьников;
- музыкально-дидактические игры как средство формирования чувства ритма у дошкольников.

**Задачи исследования** отражают те вопросы, которые необходимо решить для достижения поставленной цели.

**Например:**

1. Изучить психолого-педагогические основы экологического воспитания детей дошкольного возраста в концепциях отечественных и зарубежных исследователей.

2. Рассмотреть особенности формирования знаний о природе у детей старшего дошкольного возраста.

3. Описать подходы современных исследователей к методике организации наблюдений за объектами живой природы с детьми старшей группы организации дошкольного образования.

4. Разработать и апробировать методику организации наблюдений за объектами живой природы с детьми старшей группы организации дошкольного образования.

5. Экспериментально проверить эффективность разработанной методики организации наблюдений в процессе экологического воспитания детей дошкольного возраста.

6. Сделать педагогические выводы.

**Гипотеза** определяет научное предположение, которое необходимо подтвердить или опровергнуть. Для этого организуется экспериментальная часть исследования.

При формулировке гипотезы не только выдвигается **предположение**, но и конкретизируются условия, позволяющие его **подтвердить**.

*Например:* мы предполагаем, что организация наблюдений за объектами живой природы будет способствовать формированию у детей дошкольного возраста знаний о родном крае, при условии:

– если запланированные наблюдения будут вызывать интерес у детей;

– если наблюдения за объектами живой природы будут организованы систематически с постепенным усложнением задач;

– если после проведенного наблюдения будут использоваться разные способы фиксации полученных знаний.

Для решения поставленных задач конкретизируются **методы исследования** – это основные пути познания психолого-педагогических явлений и их закономерностей.

Это могут быть **методы эмпирического исследования** (наблюдение, психолого-педагогический эксперимент, беседа, тест, анкетирование, изучение продуктов детской деятельности) и **теоретического исследования** (анализ и синтез, абстрагирование, индукция, дедукция, моделирование, обобщение, классификация, сравнение, конкретизация).

*Например:* для достижения цели, задач исследования и подтверждения гипотезы в нашей работе использовался комплекс взаимосвязанных методов исследования.

Теоретические методы: *изучение и анализ педагогической, психологической и специальной литературы; синтез, сравнение, обобщение, классификация;*

Эмпирические методы: *психолого-педагогический эксперимент, наблюдение, диагностическая беседа, тест, анализ продуктов детской деятельности.*

Методы обработки данных: *количественный, качественный.*

**Теоретическая значимость** проведенного исследования определяет:

- как изменяют полученные новые результаты исследования уже существующие в теории подходы, представления, принципы;
- какие перспективы развития теории или отдельных ее положений открывают полученные результаты.

*Например:* теоретическая значимость данного исследования состоит в систематизации и определении эффективных методов развития речи детей дошкольного возраста.

*(На основе проведенного исследования раскрыта сущность, специфические особенности....*

*Обобщены представления...*

*Проанализированы...*

*Систематизированы....)*

**Практическая значимость** заключается в возможности использования результатов исследования в практической деятельности.

*Например:* практическая значимость исследования заключается в том, что разработанные нами комплексы общеразвивающих упражнений могут быть успешно использованы методистами по физическому воспитанию, воспитателями детского сада для физического развития детей дошкольного возраста.

При определении базы проведения экспериментальной части исследования необходимо указать место расположения и наименование организации образования, в которой будет проводиться психолого-педагогический эксперимент.

*Например:* экспериментальная часть исследования проводилась на базе МОУ СОШ № 13 г. Бендеры.

Завершающим элементом вводной части является информация о **структуре выпускной квалификационной работы**.

*Например,* выпускная квалификационная работа состоит из введения, двух глав, включающих теоретическое обоснование изучаемой проблемы и экспериментальную часть исследования, заключения, списка литературы, представленного 30 источниками, приложениями.

Примерный объем вводной части должен быть не более 3–5 листов.

В содержании **первой главы «Теоретическая часть исследования»** необходимо раскрыть теоретико-методологические основы изучения объекта и предмета исследования путем изучения и анализа психолого-педагогической, методической и специальной литературы.

При написании теоретической части работы необходимо представить историю исследуемой проблемы, показать степень ее изученности, состояние проблемы в избранной для исследования сфере педагогической деятельности, ее понимание в различных школах и направлениях педагогики и психологии, эволюцию взглядов на проблему.

При изложении содержания этой части работы необходимо перейти от теоретических положений, раскрывающих сущность изучаемой проблемы, к анализу практической деятельности, описанию опыта работы педагогов-практиков, успешно апробирующих педагогические технологии в работе с детьми. При теоретическом анализе проблемы исследования обучающийся должен сравнивать точки зрения разных авторов, представлять их анализ и обобщение. После изложения теорий и фактов, содержащихся в изученных источниках, обучающийся может выразить свое мнение и взгляды по изучаемой проблеме.

Содержание первой главы последовательно раскрывается в **трех параграфах**, отражающих:

- психолого-педагогические основы исследуемой проблемы;
- возрастные особенности развития детей, которые необходимо учитывать педагогу в рамках исследуемой проблемы;
- современные методические подходы в области образования, которые можно использовать для решения исследуемой проблемы.

Описывая **психолого-педагогические основы исследуемой проблемы** (*параграф 1.1*), можно придерживаться следующего **алгоритма**:

- конкретизируется *сущность понятий*, которые определяют изучаемую проблему;
- уточняется *важность проведения исследования* по изучаемой проблеме, анализируя взгляды отечественных и зарубежных ученых;
- излагается *история вопроса*, ее понимание в различных школах и направлениях педагогики и психологии, прослеживается эволюция взглядов на исследуемую проблему;



- анализируются задачи и содержание работы с детьми на основе программных документов (программа начальной школы, программа ОДО и др.);
- обобщаются теоретические положения, представленные в содержании **параграфа 1.1.**

Раскрывая **возрастные особенности детей**, которые необходимо учитывать педагогу при организации педагогического процесса в рамках исследуемой проблемы (**параграф 1.2**), следует обратиться к специальной литературе.

В литературных источниках по возрастной психологии, физиологии, психолингвистике описаны закономерности развития детей в разные возрастные периоды.

В содержании **параграфа 1.2** необходимо описать те возрастные особенности детей, которые должен учитывать педагог при организации изучаемого педагогического процесса для обеспечения эффективности и целенаправленности педагогического воздействия.

*Например, изучая проблему формирования у детей дошкольного возраста представлений о величине, в содержании этого параграфа необходимо описать закономерности развития у детей дошкольного возраста такого познавательного психического процесса, как восприятие величины.*

В содержании **параграфа 1.3** должны быть раскрыты **современные методические подходы к решению исследуемой проблемы.**

Описан опыт современных исследователей, педагогов-практиков в изучаемой области деятельности.

Необходимо дать подробную характеристику тех **педагогических средств** (*педагогические технологии, формы, методы, приемы обучения и воспитания детей*), использование которых направлено на повышение эффективности изучаемого в дипломной работе педагогического процесса.

При раскрытии содержания этого параграфа можно придерживаться следующего **алгоритма**:

- конкретизируется значение использования определенных педагогических средств в процессе обучения и воспитания детей;
- описывается методика использования определенных педагогических средств в организуемом педагогическом процессе;
- анализируется опыт современных педагогов-практиков в применении определенных педагогических средств в работе с детьми в условиях организации образования;
- определяются собственные подходы в применении определенных педагогических средств и возможности их апробации в экспериментальной части исследования;
- в конце параграфа необходимо сделать обобщение, в котором конкретизируются те педагогические средства, эффективность применения которых будет доказываться в экспериментальной части исследования.

Значение этой главы заключается в том, что она служит теоретическим обоснованием будущего экспериментального исследования.

## **Вторая глава дипломной работы – «Экспериментальная часть исследования».**

На данном этапе исследования необходимо организовать и провести работу с детьми для того, чтобы выявить и обосновать эффективность использования современных педагогических средств, направленных на совершенствование изучаемого педагогического процесса.

Основным методом исследования в этой части работы является *психолого-педагогический эксперимент*, включающий констатирующий эксперимент, формирующий эксперимент, контрольный эксперимент.

**Констатирующий эксперимент** направлен на установление фактического состояния и уровня тех или иных особенностей развития к моменту проведения эксперимента.

**Формирующий эксперимент** направлен на активное формирование изучаемого свойства (согласно гипотезе) в процессе специально организованного экспериментального обучения и воспитания.

- *Обучающий* – направлен на обучение каким-либо знаниям, навыкам, умениям.
- *Воспитывающий* – направлен на формирование тех или иных качеств личности.

**Контрольный эксперимент** направлен на выявление динамики уровня развития изучаемого свойства после осуществления педагогических воздействий.

Содержание **второй главы «Экспериментальная часть исследования»** раскрывается в **четырёх параграфах:**

- Цель, задачи, методика организации экспериментального исследования.
- Констатирующий этап эксперимента (измерение психолого-педагогических качеств испытуемых по определенным уровням и критериям).
- Формирующий этап эксперимента (реализация педагогического воздействия на детей в целях повышения уровня или развития (коррекции) отстающих качеств).
- Контрольный этап эксперимента (вторичное измерение качеств испытуемых после осуществления психолого-педагогического воздействия, сравнение результатов первого и второго измерения).

При написании параграфа **«Цель, задачи, методика организации экспериментального исследования»** необходимо придерживаться следующего **алгоритма:**

- цель эксперимента;
- задачи эксперимента;

- условия организации эксперимента;
- база экспериментального исследования;
- участники эксперимента;
- методика организации экспериментального исследования.

**Цель эксперимента** определяется поиском и (или) доказательством эффективности использования определенных педагогических средств для совершенствования педагогического процесса.

**Задачи эксперимента** конкретизируют те вопросы, которые необходимо решить для достижения поставленной цели.

**Например:**

*Задачи эксперимента:*

1. Выявить актуальный уровень развития детей, принимающих участие в эксперименте.
2. Апробировать в условиях организации образования методику работы с детьми, направленную на совершенствование их уровня развития
3. Проанализировать результаты экспериментального исследования.
4. Сделать выводы о состоятельности выдвинутой гипотезы.

При определении **условий организации эксперимента** необходимо конкретизировать те факторы, которые сделают его результативным:

- предметно-развивающая среда;
- психолого-педагогические условия;
- кадровые условия и т.д.

**База экспериментального исследования** определяет место его проведения.

*Например:* экспериментальное исследование проводилось на базе МОУ СОШ № 2 города Бендеры.

**Участниками эксперимента** являются, прежде всего, дети определенного возраста, которые входят в состав экспериментальной и контрольной группы. С детьми экспериментальной группы организуется работа на всех этапах экс-

перимента. Дети контрольной группы участвуют только в констатирующем и контрольном эксперименте при проведении диагностических срезов.

В экспериментальном исследовании также могут принять участие педагоги разных направлений организации образования, психолог, социальный педагог, медицинский работник, родители детей, участвующих в работе.

При описании *методики экспериментального исследования* необходимо указать, что основным методом исследования, который использовался для доказательства выдвинутой гипотезы, был психолого-педагогический эксперимент, включающий три этапа: констатирующий, формирующий и контрольный.

Обобщенно указать, какая работа была проведена на каждом этапе психолого-педагогического эксперимента.

*Например:* на констатирующем этапе эксперимента был определен актуальный уровень развития детей, принимавших участие в эксперименте.

На формирующем этапе эксперимента была апробирована система педагогической работы с детьми, нацеленная на совершенствование уровня развития.

На контрольном этапе эксперимента была проведена повторная диагностика и на основе сравнительного анализа полученных результатов сделаны выводы о состоятельности выдвинутой в начале экспериментального исследования гипотезы.

Таким образом, мы можем приступить к проведению экспериментального исследования.

Содержание параграфа **«Констатирующий этап эксперимента»** составляется по следующему алгоритму:

- цель констатирующего этапа эксперимента;
- задачи;
- определение параметров обследования;
- подбор диагностического материала;
- определение критериев уровневой диагностики;

- выявление уровня развития детей, принимающих участие в эксперименте.

Описание работы на данном этапе эксперимента начинается с формулировки цели и задач.

**Например:**

**Цель констатирующего этапа эксперимента:** выявить актуальный уровень развития детей, принимающих участие в эксперименте.

**Задачи:**

1. Определить параметры обследования уровня развития детей экспериментальной и контрольной группы.
2. Разработать методику проведения обследования и основные критерии оценки.
3. Провести диагностику.
4. Обработать и проанализировать результаты диагностики.

Определяя **параметры обследования** уровня развития детей, необходимо учитывать возрастные закономерности развития и содержание Программы организации образования, определяющей объем знаний, умений и навыков, которыми должны овладеть дети на определенном возрастном этапе развития.

**Например:** для изучения уровня сформированности представлений детей о сезонных изменениях в природе были выделены параметры диагностики: представления детей младшего дошкольного возраста:

- о признаках времен года;
- о характерных особенностях неживой природы;
- о приспособлении животных к сезонным изменениям в природе;
- об изменениях состояния растений в разное время года;
- о деятельности человека в зависимости от сезона.

Для изучения выделенных параметров подбирается в специальной литературе (или разрабатывается) **методика уровневой диагностики**.

*Например: при разработке методики диагностики мы руководствовались требованиями программы ОДО «Детство» и опирались на методику Фокиной В.Г, Газиной О.М., что позволяет достаточно полно выявить характер, содержание и объем знаний детей о сезонных изменениях в природе. Методика включала в себя следующие диагностические задания: .....*

Подобранную методику необходимо подробно описать в **приложении** к работе по следующему **плану**: название, цель, стимульный материал, процедура проведения, анализ результатов, критерии оценки уровня развития детей.

В содержании констатирующего этапа необходимо описать, как проводилась диагностика, дать качественный анализ полученных результатов, уточняя, какие сложности возникли у детей при выполнении предложенных заданий. Выполненные детьми задания оцениваются в баллах.

*Например: при проведении диагностической беседы мы опирались на иллюстративный материал (картины из серии «Четыре времени года» О.И. Соловьевой), отражающий содержание обследуемых знаний, также дидактическую игру, в которой дети к большой карте с изображением природы зимой (летом) подбирают маленькие карточки, отображающие характерные признаки данного сезона.*

*Диагностическая беседа проводилась индивидуально с каждым ребёнком экспериментальной и контрольной группы. В процессе диагностической беседы детям задавались вопросы. Полученные ответы детей заносились в диагностическую карту.*

*Выполнение заданий по каждому параметру оценивалось по трехбалльной системе.*

*3 балла – ребенок самостоятельно выполнил предложенное задание, не испытывая затруднений.*

*2 балла – ребенок выполнил предложенное задание, но обращался за помощью к педагогу.*

*1 балл – ребенок не справился с предложенным заданием даже после помощи педагога.*

Результаты, полученные детьми при выполнении заданий, заносятся в таблицу «**Диагностическая карта**» (*приложение б*), которая оформляется в **приложении к работе**.

Анализ полученных результатов в соответствии с критериями уровневой диагностики позволяет выявить актуальный уровень развития детей экспериментальной и контрольной группы (*высокий, средний, низкий*).

После качественного анализа результатов диагностического обследования необходимо оформить количественные показатели с помощью таблицы и диаграммы (*приложение 7*).

В конце параграфа необходимо обобщить результаты уровневой диагностики, свидетельствующие о необходимости организации работы с детьми на формирующем этапе эксперимента.

При описании содержания параграфа «**Формирующий этап эксперимента**» необходимо следовать следующему **алгоритму**:

- цель формирующего этапа эксперимента;
- задачи;
- теоретические и методические основы планирования работы с детьми;
- разработка плана работы с детьми экспериментальной группы;
- проведение работы с детьми;
- подробный анализ проведенной работы;
- обобщение результатов проведенной работы.

На формирующем этапе эксперимента проводится работа по апробации педагогических средств, эффективность которых необходимо подтвердить. Это определяет цель работы на данном этапе психолого-педагогического эксперимента.



**Например:**

*Цель: апробировать и подтвердить, что использование активных методов обучения в учебном процессе начальной школы окажет эффективное влияние на развитие познавательных универсальных учебных действий у детей младшего школьного возраста.*

**Задачи:**

*1. Разработать методiku использования активных методов обучения на уроке математики в начальной школе для развития познавательных универсальных учебных действий у детей младшего школьного возраста.*

*2. Апробировать данную методiku в условиях педагогического процесса в МОУ СОШ № 13 г. Бендеры.*

Работа на формирующем этапе эксперимента ведется только с детьми экспериментальной группы.

Для решения поставленной цели и задач необходимо составить план работы с детьми. При этом важно указать: методические рекомендации каких исследователей будут использоваться при составлении плана работы с детьми и решении поставленных задач.

В содержании этого этапа должен быть представлен подробный анализ всех проведенных мероприятий с конкретизацией их целей, методики организации и проведения.

Организуя работу с детьми на данном этапе, обучающийся демонстрирует сформированные у него профессиональные компетенции в соответствующих видах профессиональной деятельности (определять цель, задачи, планировать деятельность, подбирать эффективные методы и приемы, анализировать проведенную работу).

Для того чтобы можно было оценить уровень сформированности профессиональных компетенций обучающихся, необходимо в содержании этого этапа представить подробный анализ проведенной работы с детьми, подтверждая ее практическими материалами, которые оформляются в приложении к работе (технологические карты уроков, внеклассных мероприятий, конспекты непосредственной образова-

тельной деятельности, картотеки игр, наглядно-иллюстративный материал, видео-, аудиоматериалы и др.). Образцы оформления практического материалы в *приложении 9*.

В конце параграфа необходимо обобщить проведенную работу с детьми экспериментальной группы, уточнив, какие задачи были решены и насколько успешно.

Для выявления эффективности осуществляемого психолого-педагогического воздействия проводится **контрольный этап эксперимента**. Его содержание должно соответствовать следующему **алгоритму**:

- цель контрольного этапа эксперимента;
- задачи;
- проведение диагностического обследования детей экспериментальной и контрольной групп;
- сравнительный анализ результатов уровневой диагностики на констатирующем и контрольном этапах эксперимента;
- подтверждение состоятельности выдвинутой гипотезы.

**Целью контрольного этапа эксперимента** является выявление изменения уровня развития детей, принимающих участие в эксперименте, что даст возможность подтвердить состоятельность выдвинутой гипотезы.

Для достижения поставленной цели необходимо повторно провести диагностическое обследование, направленное на выявление уровня развития детей экспериментальной и контрольной групп. Процедура проведения диагностики, анализ результатов организуется и проводится так же, как на констатирующем этапе эксперимента. Диагностический инструментарий остается прежним, меняется только содержание заданий, которые предлагаются детям.

Результаты обследования оформляются в «**Диагностические карты**», которые должны быть представлены в *приложении* к работе.

Сопоставляя результаты уровневой диагностики экспериментальной и контрольной групп на констатирующем и контрольном этапе эксперимента, необходимо проследить, произошла ли динамика уровня развития детей по исследуемым параметрам. Для этого заполняется таблица **«Сравнительный анализ результатов уровневой диагностики экспериментальной и контрольной группы на констатирующем и контрольном этапе эксперимента»** (приложение 8).

Наглядно результаты диагностики представляют в сравнительных диаграммах (приложение 8).

Если проведенный сравнительный анализ полученных в ходе эксперимента результатов показывает положительную динамику уровня развития детей, это подтверждает состоятельность выдвинутой в исследовании гипотезы.

В конце параграфа необходимо обобщить полученные результаты психолого-педагогического эксперимента.

**Заключение** содержит выводы по результатам всей проделанной работы, основные рекомендации по повышению эффективности работы с детьми.

При написании заключительной части выпускной квалификационной работы (**Заключение**) можно придерживаться следующего **алгоритма**:

- обобщение результатов теоретического исследования;
- обобщение результатов экспериментального исследования;
- методические рекомендации по реализации полученных результатов в практику.

В содержании заключения необходимо еще раз сделать акцент на актуальности исследуемой проблемы, описать, какая работа была проведена для решения поставленных в исследовании задач, определить теоретическую и практическую значимость проведенного исследования. Завершается эта часть работы формулировкой методических рекоменда-

ций по реализации полученных результатов в практику. Предлагаемые практические рекомендации должны предназначаться специалистам в исследованной практической области (учителям, воспитателям, руководителям музыкальной деятельности в организациях дошкольного образования, педагогам дополнительного образования).

Заключение оформляется в виде связного текста, разделенного на абзацы в соответствии с содержанием работы. В заключении не допускается повторение содержания введения и основной части.

**Список литературы** является составной частью дипломной работы и должен соответствовать теме. В список включаются, как правило, не только те источники, на которые в работе имеются ссылки, но и те, которые были изучены дополнительно при исследовании темы работы.

Список литературы составляется в алфавитном порядке. Требования к оформлению списка использованной литературы указаны в приложении. Количество источников – не менее 25.

**Приложения** оформляются как продолжение работы на последующих страницах, со сквозной нумерацией страниц, но не входят в основной объем дипломной работы.

В *приложение* вносится практический материал, подтверждающий работу, проводимую во время эксперимента: методика диагностики, диагностические карты, технологические карты уроков, внеурочной деятельности, конспекты непосредственной образовательной деятельности в ОДО, разработанные программы, таблицы, анкеты, фотографии, схемы и др.

В тексте работы на все приложения должны быть ссылки.

Приложения располагают и нумеруют в той последовательности, в какой они рассматриваются в тексте работы. Каждое приложение следует начинать с новой страницы с указанием в правом верхнем углу «Приложение». Приложение должно иметь содержательный заголовок. Образцы оформления в *приложении 9*.

## **5. ТРЕБОВАНИЯ К ОФОРМЛЕНИЮ ВЫПУСКНОЙ КВАЛИФИКАЦИОННОЙ РАБОТЫ**

Текст работы набирается на компьютере в текстовом редакторе Microsoft Word (версия не ниже 2000 года), оформляется на одной стороне стандартного листа формата А4 белой бумаги. При наборе текста необходимо соблюдать следующие параметры:

- текст оформляется шрифтом Times New Roman, кеглем 14 пунктов, межстрочным интервалом – 1,5 (полуторным);
- абзац: выравнивание – «по ширине», уровень – «основной текст», отступы слева, справа, интервалы перед, после – «0», первая строка – отступ на 1,25 см;
- размеры полей: левое – 30, правое – 10, верхнее и нижнее – 20 мм, без переносов.

Все страницы должны иметь сквозную нумерацию, титульный лист считается первым, но не нумеруется. Начинается выставление нумерации с **содержания** – страница 2. Номер страницы ставится **по центру страницы снизу**. Список литературы и приложения также включаются в сквозную нумерацию.

Заголовки структурных элементов работы и разделов основной части пишутся с прописной (заглавной буквы) строчными буквами полужирным шрифтом по центру страницы; после заголовка точка не ставится.

Если заголовок включает несколько предложений, их разделяют точками. Перенос слов в заголовке не допускается.

ся; расстояние между заголовками структурных элементов работы и текстом должно быть не менее 1,5–2 интервалов.

При цитировании или использовании материалов, заимствованных у других авторов, необходимо в обязательном порядке делать ссылки на источники. Цитаты выделяются кавычками. При цитировании допустимо использовать современные орфографию и пунктуацию, пропускать слова, обозначая пропуск многоточием, если мысль автора при этом не искажается. Ссылка на литературный источник оформляется в тексте квадратными скобками. Она представляет собой порядковый номер литературного источника из библиографического списка с указанием номера страницы, откуда взята цитата. *Например:* [12,с.181]. Если в ссылке указывается несколько источников, их номера отделяются точкой с запятой [29,с.87;45,с.293];

Если в тексте работы используются идеи и мысли других авторов, излагаемые ими в разных местах публикаций, то ставится ссылка на источник (источники), а номер страницы при этом не указывается, *например:* [7] или [24;71].

При написании в тексте фамилий инициалы ставятся перед фамилией. Исключением из этого правила являются библиографические списки. Не допускается отрыв инициалов от фамилии на другую строку.

Иллюстрации (графики, рисунки, фотоснимки) следует располагать в работе непосредственно после текста, в котором они упоминаются впервые, или на следующей странице. Иллюстрации должны иметь название, которое помещают над иллюстрацией. Под иллюстрацией помещают поясняющие данные – *Рис 1.* и помещают подрисуночный текст. Если в работе только одна иллюстрация, ее не нумеруют и слово «*Рис.*» под ней не пишут.

Цифровой материал должен оформляться в виде таблиц. Таблицу следует нумеровать арабскими цифрами порядковой сквозной нумерацией в пределах всей работы. Если в работе одна таблица, ее не нумеруют и слово «*Таблица*» не пишут.

Общий объем ВКР без учета приложений должен составлять 5060 страниц печатного текста.

Приложения следует оформлять как продолжение дипломной работы на ее последующих страницах, со сквозной нумерацией страниц. Если объем приложений достаточно велик, они могут быть оформлены отдельной книгой, однако требование относительно сквозной нумерации страниц сохраняется. Число и объем приложений не ограничиваются.

Список литературы должен включать источники, которые задействованы при написании ВКР.

ВКР, представляемая к защите, должна быть сброшюрована или переплетена. Последний лист работы оформляется автором в соответствии с *приложением 10*.

## **6. ПРОЦЕДУРА ЗАЩИТЫ ВЫПУСКНОЙ КВАЛИФИКАЦИОННОЙ РАБОТЫ**

### **6.1. Первая предзащита по итогам работы над теоретической частью ВКР**

Процедура первой предзащиты ВКР проводится с целью официального допуска обучающегося к проведению экспериментальной части исследования в организации образования в период преддипломной практики. Предварительная защита проводится комиссией из числа преподавателей (не менее 2-х человек) цикловой методической комиссии профессиональных дисциплин, соответствующих темам ВКР.

Примерная *структура доклада* обучающегося при первой предзащите выпускной квалификационной работы:

- представление темы работы;
- актуальность проблемы;
- научный аппарат работы: цель, объект, предмет, задачи, гипотеза исследования;
- краткое изложение теоретической части работы;

- алгоритм предполагаемого исследования (последовательность проведения экспериментальной части исследования);
- основные предполагаемые результаты работы в целом.

Продолжительность выступления 5–7 минут.

Комиссия на основании результатов предварительной защиты принимает решение о готовности теоретической части ВКР и допуске к проведению экспериментальной части исследования.

Обучающийся, не прошедший предзащиту, имеет право на повторную предзащиту в течение семи дней после официально установленной даты первой предзащиты.

## **6.2. Вторая предзащита ВКР**

Процедура второй предзащиты ВКР проводится с целью официального допуска ВКР к защите, не позднее чем за четыре недели до дня защиты ВКР.

Вторая предварительная защита проводится комиссией из числа преподавателей (не менее 2-х человек) цикловой методической комиссии профессиональных дисциплин, соответствующих темам представленных ВКР.

*Структура доклада* автора при второй предзащите выпускной квалификационной работы с обязательным требованием вывода информации на экране (презентация):

- 1) тема работы (соответствует утвержденной приказом директора тематике ВКР);
- 2) научный аппарат работы: цель, объект, предмет, задачи, гипотеза исследования;
- 3) описание методики проведения экспериментальной части ВКР:
  - цель, задачи экспериментальной части ВКР;
  - методика проведения и анализ констатирующего этапа эксперимента;



- описание методики работы с детьми на формирующем этапе эксперимента;
- сравнительный анализ результатов экспериментальной части исследования;
- предварительные результаты выпускной квалификационной работы в целом.

Продолжительность выступления 5–7 минут.

Комиссия на основании результатов второй предварительной защиты принимает решение о готовности экспериментальной части ВКР и допуске работы к защите.

Обучающийся, не прошедший вторую предзащиту в соответствии с графиком, имеет право на повторную предзащиту в течение семи дней после официально установленной даты второй предзащиты.

### **6.3. Порядок представления ВКР к защите**

Выпускная квалификационная работа в завершеном и оформленном виде представляется на просмотр руководителю в сроки, установленные учебной частью.

После проверки ВКР руководитель подписывает ее (при соответствии требованиям) и вместе со своим письменным отзывом (*приложение 11*) представляет в учебную часть.

При подготовке к защите ВКР обучающийся готовит доклад и мультимедийную презентацию.

Доклад по результатам работы является важной составляющей защиты ВКР. Он продукт самостоятельной работы обучающегося, представляющий собой его публичное выступление по представлению теоретических и практических результатов, полученных им в ходе психолого-педагогического исследования. Он отражает умение автора раскрыть суть исследуемой проблемы. Рекомендуемый объем текста доклада 6–7 страниц.

Примерная *структура доклада*:

- 1) представление темы работы (*Уважаемый председатель государственной аттестационной комиссии, уважаемые члены комиссии и все присутствующие! Тема нашей выпускной квалификационной работы.....*);
- 2) содержание проблемы и актуальность исследования;
- 3) научный аппарат работы: цель, объект, предмет, задачи, гипотеза исследования;
- 4) обоснование теоретической значимости исследования;
- 5) описание методики проведения экспериментальной части:
  - цель, задачи экспериментальной части;
  - база проведения и участники эксперимента;
  - методика проведения и анализ результатов констатирующего этапа эксперимента;
  - описание методики работы с детьми на формирующем этапе эксперимента;
  - сравнительный анализ результатов психолого-педагогического эксперимента;
- 6) выводы.

Презентация к диплому необходима для наглядного изложения и демонстрации информации о проведенном исследовании. Как правило, она выполняется в программе Microsoft Power Point.

При создании *мультимедийной презентации*, сопровождающей доклад обучающегося при защите ВКР, необходимо соблюдать следующие **правила**:

- ! Презентация должна сопровождать доклад обучающегося, а не заменять его полностью. Слайд – вспомогательное средство во время устного выступления.
- ! Количество слайдов презентации для защиты ВКР – 12–15.

- ! Первый и последний слайды должны быть одинаковыми. На них указывается тема ВКР; фамилия, имя, отчество студента; номер группы, наименование получаемой специальности; фамилия, имя, отчество руководителя.
- ! Размер шрифта на слайдах должен быть не менее 28 п. Заголовки выделяются и пишутся размером шрифта не менее 36 п. Шрифт текста – Times New Roman.
- ! Фон слайда желательнее подобрать однотонный, светлых оттенков. Цвет шрифта – темный на светлом фоне, без тени.
- ! При оформлении презентации использовать сочетание не больше 2-х цветов, выдержав ее в одном стиле.
- ! Не делать сложную анимацию. Лучше обойтись вообще без нее, сделав акцент на содержании представленной информации.
- ! Текста на слайде должно быть не много. Он не должен дублировать доклад.

Примерная *структура мультимедийной презентации* представлена в *приложении 12*.

#### **6.4. Защита выпускной квалификационной работы**

Защита выпускных квалификационных работ проводится на открытых заседаниях Государственной аттестационной комиссии.

*Процедура защиты* включает:

- доклад обучающегося (не более 10–12 минут);
- выступление руководителя или зачитывание отзыва председателем Государственной аттестационной комиссии;
- вопросы членов комиссии и ответы обучающегося.

## 7. КРИТЕРИИ ОЦЕНКИ ВЫПУСКНОЙ КВАЛИФИКАЦИОННОЙ РАБОТЫ

Оценка результатов государственной итоговой аттестации в форме защиты выпускной квалификационной работы складывается:

- из оценки выпускной квалификационной работы по результатам проведенного исследования (с учётом оценки руководителя работы);
- из оценки сформированных и продемонстрированных в ходе защиты выпускной квалификационной работы профессиональных и общих компетенций выпускника (с учётом ответов на вопросы).

Итоговая оценка выпускной квалификационной работы включает в себя оценку качества выполненной работы и процедуры ее защиты. Качество выполненной работы оценивается руководителем и членами государственной аттестационной комиссии. Оценку защиты выпускной квалификационной работы проводят члены Государственной аттестационной комиссии.

Результаты защиты ВКР определяются оценками «отлично», «хорошо», «удовлетворительно», «неудовлетворительно» и объявляются в тот же день после оформления документов в установленном порядке.

**«Отлично»** выставляется в том случае, если выпускная квалификационная работа:

- носит исследовательский характер, содержит грамотно изложенную теоретическую базу, глубокий анализ проблемы, критический обзор современных исследований педагогических средств, направленных на оптимизацию изучаемого педагогического процесса, характеризуется логичным, последовательным изложением материала с соответствующими выводами и обоснованными предложениями;
- имеет положительные отзывы руководителя;
- при защите работы обучающийся показывает глубокие знания вопросов темы, свободно оперирует данными исследования, вносит обоснованные предложения по улучшению организации педагогического процесса, эффективному использованию

ресурсов, а во время доклада использует наглядные пособия (таблицы, схемы, графики, диаграммы) или раздаточный материал, легко отвечает на поставленные вопросы.

**«Хорошо»** выставляется в том случае, если выпускная квалификационная работа:

- носит исследовательский характер, содержит грамотно изложенную теоретическую базу, достаточно подробный анализ проблемы и обоснование современных исследований, направленных на их решение, характеризуется последовательным изложением материала с соответствующими выводами, однако с не вполне обоснованными предложениями;
- имеет положительный отзыв руководителя;
- при защите обучающийся показывает знания вопросов темы, оперирует данными исследования, вносит предложения по улучшению педагогического процесса, эффективному использованию ресурсов, во время доклада использует наглядные пособия (таблицы, схемы, графики) или раздаточный материал, без особых затруднений отвечает на поставленные вопросы.

**«Удовлетворительно»** выставляется в том случае, если выпускная квалификационная работа:

- носит исследовательский характер, содержит теоретическую главу, базируется на практическом материале, но отличается поверхностным анализом и недостаточно критическим разбором изучаемого педагогического процесса и педагогических средств, направленных на его оптимизацию, в ней просматривается непоследовательность изложения материала, представлены необоснованные предложения;
- в отзыве руководителя имеются замечания по содержанию работы и методике анализа;
- при защите обучающийся проявляет неуверенность, показывает слабое знание вопросов темы, не дает полного, аргументированного ответа на заданные вопросы.

**«Неудовлетворительно»** выставляется в том случае, если выпускная квалификационная работа:

- не носит исследовательского характера, не содержит анализа изучаемого педагогического процесса и обоснования эффективности применения средств, направленных на его оптимизацию, не отвечает требованиям, изложенным в методических рекомендациях;
- не имеет выводов либо они носят декларативный характер;
- в отзыве руководителя имеются существенные критические замечания;
- при защите обучающийся затрудняется отвечать на поставленные вопросы по теме, не знает теории вопроса, при ответе допускает существенные ошибки, к защите не подготовлены наглядные пособия или раздаточный материал.

**Образец оформления заявления**

Заместителю директора по УР  
ГОУ СПО «Бендерский педагогический колледж»

\_\_\_\_\_  
ФИО  
студента(ки) \_\_\_\_\_ группы  
\_\_\_\_\_  
ФИО

заявление.

Прошу утвердить мне тему выпускной квалификационной работы

\_\_\_\_\_  
\_\_\_\_\_

В качестве руководителя ВКР прошу утвердить

\_\_\_\_\_

Обязуюсь выполнять все требования, предъявляемые к выполнению ВКР.

« \_\_ » \_\_\_\_\_ 201\_\_ г.      Подпись студента(ки) \_\_\_\_\_

СОГЛАСОВАНО  
Руководитель

\_\_\_\_\_  
ФИО

\_\_\_\_\_  
подпись  
« \_\_ » \_\_\_\_\_ 201\_\_ г.

СОГЛАСОВАНО  
Заместитель директора по УР

\_\_\_\_\_  
ФИО

\_\_\_\_\_  
подпись  
« \_\_ » \_\_\_\_\_ 201\_\_ г.

**Календарный план выполнения выпускной квалификационной работы**

студента(ки) \_\_\_\_\_  
 форма обучения \_\_\_\_\_, курс \_\_\_\_\_, группа \_\_\_\_\_  
 (очная, заочная)  
 специальность \_\_\_\_\_  
 ФИО руководителя: \_\_\_\_\_  
 Тема работы: \_\_\_\_\_  
 \_\_\_\_\_  
 ПМ. \_\_\_\_\_

№ п/п	Этапы и содержание работы	Сроки выполнения	Отметки о выполнении
1	<p><b>Общая консультация по написанию работы.</b> Выбор темы, подача заявления в учебную часть по ее закреплению.</p> <p><b>Первая консультация руководителя.</b> Уточнение формулировки темы исследования, оформление календарного плана.</p> <p><i>Студент предоставляет:</i></p> <ul style="list-style-type: none"> <li>– список основной литературы по теме исследования;</li> <li>– проект плана и научного аппарата (цель, задачи, объект, предмет, гипотеза исследования)</li> </ul>		
2	<p><b>Вторая консультация руководителя.</b></p> <p><i>Студент предоставляет на проверку:</i></p> <ul style="list-style-type: none"> <li>– план, научный аппарат, проект Введения;</li> <li>– материалы теоретической части исследования по всем пунктам плана</li> </ul>		
3	<p><b>Третья консультация руководителя.</b></p> <p><i>Студент предоставляет на проверку:</i></p> <ul style="list-style-type: none"> <li>– первый вариант выполненной и оформленной теоретической части;</li> <li>– проект методики и плана проведения экспериментальной работы</li> </ul>		
4	<p><b>Четвертая консультация руководителя.</b> Подготовка к предзащите.</p> <p><i>Студент предоставляет на проверку:</i></p> <ul style="list-style-type: none"> <li>– автореферат к первой предзащите ВКР;</li> <li>– доработанный с учетом рекомендаций, оформ-</li> </ul>		



	ленный вариант теоретической части работы (в электронном варианте)		
5	<b>Первая предзащита выпускной квалификационной работы</b>		
6	<b>Пятая консультация руководителя.</b> Студент предоставляет на проверку: – первый вариант экспериментальной части работы, приложения; – первый вариант заключения		
7	<b>Шестая консультация руководителя.</b> Студент предоставляет на проверку: – доработанный с учетом рекомендаций, оформленный вариант экспериментальной части работы, приложений, заключения, списка использованной литературы (в электронном варианте); – автореферат и презентацию ко второй предзащите ВКР		
8	<b>Вторая предзащита выпускной квалификационной работы</b>		
9	<b>Проверка выполненной выпускной квалификационной работы</b> , написание <i>отзыва</i> руководителем. Представление работы на <i>рецензирование</i>		
10	<b>Защита</b> выпускной квалификационной работы		

Руководитель: \_\_\_\_\_

Студент: \_\_\_\_\_

*Образец оформления титульного листа*

МИНИСТЕРСТВО ПРОСВЕЩЕНИЯ ПМР  
ГОСУДАРСТВЕННОЕ ОБРАЗОВАТЕЛЬНОЕ УЧРЕЖДЕНИЕ  
СРЕДНЕГО ПРОФЕССИОНАЛЬНОГО ОБРАЗОВАНИЯ  
«БЕНДЕРСКИЙ ПЕДАГОГИЧЕСКИЙ КОЛЛЕДЖ»

**Выпускная  
квалификационная работа**

Использование интерактивных методов обучения на уроках русского языка как средство развития речи младшего школьника

Студентки IV курса 41 группы дневной формы обучения,  
специальность 44.02.02 *Преподавание в начальных классах*  
\_\_\_\_\_ Поповой Ирины Ивановны

Руководитель  
преподаватель дисциплин профессионального цикла  
\_\_\_\_\_ Павлова Анна Александровна

Бендеры  
201\_

СОДЕРЖАНИЕ

ВВЕДЕНИЕ.....	3
ГЛАВА 1. ТЕОРЕТИЧЕСКИЕ ОСНОВЫ ИССЛЕДОВАНИЯ	
1.1 Психолого-педагогические основы <i>проблемы исследования</i> .....	6
1.2 Психологические особенности детей в <i>области проблемы исследования</i> .....	13
1.3 Современные формы, методы и приемы учебно-воспитательного процесса <i>по реализации проблемы исследования</i> .....	20
ГЛАВА 2. ЭКСПЕРИМЕНТАЛЬНАЯ ЧАСТЬ ИССЛЕДОВАНИЯ	
2.1 Цель, задачи и методика организации экспериментального исследования.....	28
2.2 Констатирующий этап эксперимента.....	30
2.3 Формирующий этап эксперимента.....	37
2.4 Контрольный этап эксперимента.....	44
ЗАКЛЮЧЕНИЕ.....	51
Список литературы.....	53
Приложение.....	55

## Требования к оформлению списка использованной литературы

### ***Книги одного автора***

1. Новиков А. Методология учебной деятельности / А. Новиков. – М.: Изд-во «Эгвес», 2005. – 296 с.
2. Солнцева Л.И. Развитие компенсаторных процессов у слепых детей дошкольного возраста / Л.И. Солнцева. – М.: Педагогика, 1980. – 192 с.

### ***Книги двух авторов***

1. Васильев И.А. Мотивация и контроль за действием / И.А. Васильев, М.Ш. Магомед-Эминов. – М.: Изд-во МГУ, 1991. – 143 с.
2. Эйдемиллер Э.Г. Психология и психотерапия семьи / Э.Г. Эйдемиллер, В. Юстицкис. – СПб.: Питер, 2008. – 672 с.

### ***Книги трех авторов***

1. Маркова А.К. Формирование мотивации учения \ А.К. Маркова, Т.А. Матис, А.Б. Орлов. – М.: Просвещение, 1990. – 192 с.

### ***Книги более трех авторов***

1. Специальная психология: учеб. пособие для студ. высш. пед. учеб. заведений / В.И. Лубовский [и др.]. – М.: Академия, 2007. – 464 с.

### ***Книги под редакцией***

1. Семья в психологической консультации: Опыт и проблемы психологического консультирования / под ред. В.В. Столина, А.А. Бодалева. – М.: Педагогика, 1989. – 208 с.
2. Основы нейропсихологии развития: диагностика, абилитация, коррекция: учебно-метод. пособие / [сост. О.Ю. Цвирко]. – Барнаул: БГПУ, 2008. – 72 с.

### ***Многотомные издания***

1. Ушинский К.Д. Педагогические сочинения: в 6 т. Т. 2. / К.Д. Ушинский. – М., 1988. – 585 с.
2. Немов Р.С. Психология: учебник для студ. высших пед. учеб. заведений: в 3 кн. Кн. 1. Общие основы психологии / Р.С. Немов. – 5-е изд. – М.: ВЛАДОС, 2005.: Общие основы психологии, 2005. – 687 с.

### ***Сериальные издания, статьи из журнала***

К сериальным изданиям относятся периодические, продолжающиеся и серийные издания (газеты, журналы, труды, ученые записки, книжные серии и т.п.)

1. Безруких М.М. Как определить истинные причины школьных трудностей первоклассника /М.М. Безруких // Справочник педагога-психолога. – 2014. – № 9. – С. 37–44.
2. Гулюкина П.А. Формирование основ экологической культуры у младших школьников в курсе обучения иностранному языку / П.А. Гулюкина // Иностранные языки в школе. – 2012. – № 1. – С. 79–83.

### ***Диссертации, авторефераты диссертаций***

1. Михальченко Г.Ф. Формирование эмпатии у старшеклассников, ориентирующихся на педагогическую профессию: дис. канд. психол. наук / Г.Ф. Михальченко. – М., 1990. – 182 с.

### ***Статья из словаря, из сборников***

1. Воробьева В.Л. Условия формирования учебной мотивации школьников / В.Л. Воробьева // Психология и педагогика в системе гуманитарного знания: материалы V Международной научно-практической конференции. – М.: Изд-во «Спецкнига», 2012. – С. 59–65.
2. Персонализация // Словарь практического психолога / [сост. С.Ю. Головин]. – Минск, 1997. – С. 398 – 400.

### ***Ресурсы локального доступа под автором***

1. Стась, Н. Ф. Задачи и вопросы по неорганической химии [Электронный ресурс]: учеб. пособие / Н. Ф. Стась. – Томск: Изд-во ТПУ, 2008. – 254 с. – Электронная версия печатной публикации – Режим доступа: <http://www.lib.tpu.ru/fulltext/m/2008/m2.pdf>, свободный.

**ДИАГНОСТИЧЕСКАЯ КАРТА**  
**Экспериментальная группа**

Имя ребенка	Диагностические задания					Σ баллов	Уровень развития
	1	2	3	4	5		
Маша Л.	2	2	1	2	2	9	Средний
Витя С.	3	2	3	2	3	13	Высокий
Ира Б.	1	1	2	1	1	6	Низкий
Оля К.							
Вася И.							
Саша Н.							
Аня О.							
Сереза А.							
Алина Ю.							
Влада Н.							

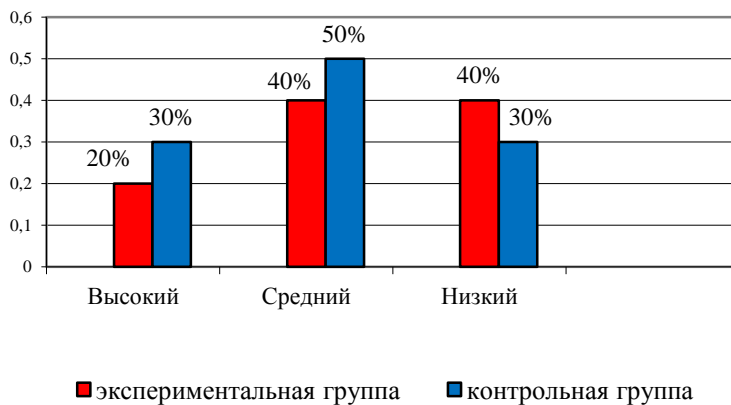
**Контрольная группа**

Имя ребенка	Диагностические задания					Σ баллов	Уровень развития
	1	2	3	4	5		
Юля М.							
Алина З.							
Петя М.							
Артем К.							
Марина С.							
Полина К							
Оля М.							
Надя Ю.							
Арина Г.							
Юра П.							

**Количественный анализ результатов уровневой диагностики на констатирующем этапе эксперимента**

Уровни	Констатирующий этап эксперимента			
	Экспериментальная группа		Контрольная группа	
	Количество, %	Персонально (ФИ ребенка)	Количество, %	Персонально (ФИ ребенка)
<b>Высокий</b>	2 ч. 20%	Витя С ....	3 ч. 30%	...
<b>Средний</b>	4 ч. 40%	Маша Л. ....	5 ч. 50%	....
<b>Низкий</b>	4 ч. 40%	....	3 ч. 30%	....

**Наглядно результаты констатирующего этапа эксперимента могут быть представлены в столбчатых диаграммах**

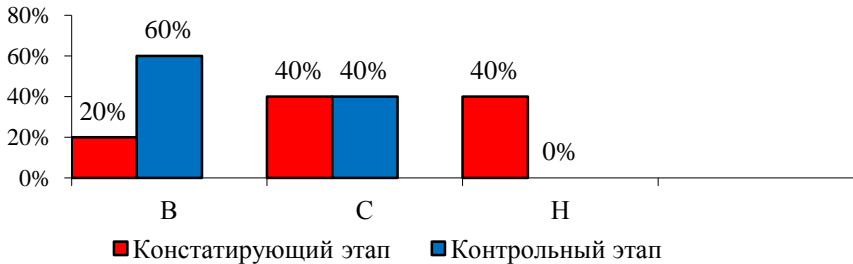


**Сравнительный анализ результатов уровневой диагностики экспериментальной и контрольной группы на констатирующем и контрольном этапе эксперимента**

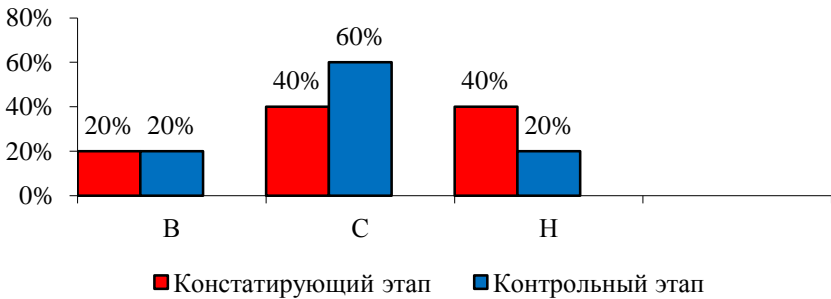
Уровни	Экспериментальная группа		Контрольная группа	
	Констатирующий эксперимент	Контрольный эксперимент	Констатирующий эксперимент	Контрольный эксперимент
<b>Высокий</b>	2 ч. – 20% <i>ФИ детей</i>	6 ч. – 60% ...	2 ч. – 20% <i>ФИ детей</i>	2 ч. – 20% <i>ФИ детей</i>
<b>Средний</b>	4 ч. – 40% ....	4 ч. – 40% ...	4 ч. – 40% ....	6 ч. – 60% ....
<b>Низкий</b>	4 ч. – 40% .....		4 ч. – 40% ....	2 ч. – 20% .....

**Наглядно результаты диагностики представлены в сравнительных диаграммах**

**Экспериментальная группа**



**Контрольная группа**





## Образцы оформления приложений

Приложение \_\_  
Экспериментатор: \_\_\_\_\_  
(фамилия, имя, отчество)  
Этап эксперимента: \_\_\_\_\_  
(констатирующий, формирующий,  
контрольный)

### Анкета для педагогов

Приложение \_\_  
Экспериментатор: \_\_\_\_\_  
(фамилия, имя, отчество)  
Этап эксперимента: \_\_\_\_\_  
(констатирующий, формирующий,  
контрольный)

### Методика диагностики

Приложение \_\_  
Экспериментатор: \_\_\_\_\_  
(фамилия, имя, отчество)  
Этап эксперимента: \_\_\_\_\_  
(констатирующий, формирующий,  
контрольный)

### Дидактическая игра «Для чего нужен предмет».

### Образец оформления последнего листа ВКР

Выпускная квалификационная работа ( \_\_\_ страниц) выполнена мной самостоятельно.

Все использованные в работе материалы и концепции из опубликованной научной литературы и других источников имеют ссылки на них.

\_\_\_\_\_  
(ФИО обучающегося)

\_\_\_\_\_  
(подпись)

« \_\_\_ » \_\_\_\_\_ 20\_\_ г.

ГОУ СПО «Бендерский педагогический колледж»

**ОТЗЫВ**

о выпускной квалификационной работе

Обучающегося \_\_\_\_\_

группы \_\_\_\_\_ формы обучения

специальность \_\_\_\_\_

Тема ВКР \_\_\_\_\_

Профессиональный модуль \_\_\_\_\_

Рекомендуемая оценка выпускной квалификационной работы \_\_\_\_\_

Руководитель ВКР \_\_\_\_\_  
(подпись) \_\_\_\_\_ (Фамилия, имя, отчество)

« \_\_\_\_ » \_\_\_\_\_ 201\_\_ г.

**ПРИМЕРНАЯ СТРУКТУРА МУЛЬТИМЕДИЙНОЙ  
ПРЕЗЕНТАЦИИ К ЗАЩИТЕ ВКР**

<b>№ слайда</b>	<b>Содержание слайда</b>
1	Наименование темы ВКР, ФИО автора, № группы, наименование специальности, ФИО руководителя
2	Над проблемой работали (перечислить ученых от классиков до современников)
3	Цель, объект, предмет исследования
4	Задачи исследования, гипотеза
5	Цель, задачи эксперимента, база эксперимента
6	Цель, задачи констатирующего этапа эксперимента
7	Параметры обследования, методы диагностики (цель методики, автор)
8	Критерии определения уровня развития детей
9	Результаты констатирующего этапа эксперимента (таблица, диаграмма)
10	Цель, задачи формирующего этапа эксперимента
11	Примеры, иллюстрирующие работу с детьми на формирующем этапе (образцы заданий, фотографии, видео и т.д.)
12	Сравнительные диаграммы констатирующего и контрольного этапа эксперимента
13	Методические рекомендации
14	Наименование темы ВКР, ФИО автора, № группы, наименование специальности, ФИО руководителя

Учебное издание

**Руководство по выполнению выпускных  
квалификационных работ  
обучающимися в СПО**

(на примере Бендерского педагогического колледжа)

Методические рекомендации

Составитель **Л.А. Насонова**

Редактор **Л.Г. Соснина**  
Техническое редактирование **О.Б Аксенова**

Усл.-печ. л. 3,3  
ГОУ ДПО «ИРОиПК»,  
г. Тирасполь, ул. Каховская, 17.