



МИНИСТЕРУЛ ЕДУКАЦИЕЙ АЛ РМН  
МИНИСТЕРУЛ ОКРОТИРИЙ СЭНЭТЭЦИЙ АЛ РМН  
КОЛЕЖИУЛ ДЕ МЕДИЧИНЭ  
«Л.А. Тарасевич»

**КАЕТ ДЕ ЛУКРУ**  
**ЛА ЛИМБА ШИ ЛИТЕРАТУРА МОЛДОВЕНЯСКЭ**  
пентру студений колежиулуй де медичинэ ла специалитэциле:  
*«Асистент медикал», «Моашэ», «Фармачист»,*  
*«Лаборант диагностик»*

**(конформ стандарделор ной)**

**ПАРТЯ П**



**Тираспол**  
**2019**

**Алкэтуиторь:**

*А.Н. Поян*, професоарэ де лимбэ ши литературэ молдовеняскэ, град дидактик супериор;

*Н.И. Горя*, професор де лимбэ ши литературэ молдовеняскэ, град дидактик супериор.

Презента лукраре урмэреште формаря компетенцелор де комуникаре ши скриере коректэ ла лимба молдовеняскэ (официалэ) ши литературэ пентру вииторий спечиалиштэ дин домениул медициней. Тотодатэ, каетул де лукру ва спори формаря деприндерилор де диалогаре пе диферите теме, речептаря ши репродучеря информацией, формаря деприндерилор креативе ла реализаря диверселор екзерчиций, формаря компетенцелор де мункэ интелектуалэ ши култиваря сентиментулуй респонсабилитэций фацэ де активитатя професионалэ.

Каетул де лукру есте ун аукзилиар пентру ынтряга активитате а студенцилор ши кадрелор дидактиче.

## КУПРИНС

Кувынт ынаинте .....	3
<i>Лекция № 18.</i> Василе Александри. Пастелуриле .....	6
<i>Лекция № 19.</i> Василе Александри. История унуй галбен .....	10
<i>Лекция № 20.</i> Михай Еминеску. Пе лынгэ плопий фэрэ соц .....	14
<i>Лекция № 21.</i> Михай Еминеску. Флоаре албастрэ .....	18
<i>Лекция № 22.</i> Михай Еминеску. Лучафэрул .....	22
<i>Лекция № 23.</i> Ион Крянгэ. Аминтирь дин копилэрие ( <i>фрагмент</i> ) .....	27
<i>Лекция № 24.</i> А. Матеевич. Лимба ноастрэ .....	31
<i>Лекция № 25.</i> Ион Друцэ. Бунелул .....	36
<i>Лекция № 26.</i> Ион Друцэ. Сатул аштяптэ ( <i>фрагмент</i> ) .....	40
<i>Лекция № 27.</i> Ион Друцэ. Каса Маре .....	42
<i>Лекция № 28.</i> Василе Романчук. Ын лимба пэчий .....	49
<i>Лекция № 29.</i> Думитру Матковски. Пэринций ( <i>фрагмент</i> ) .....	53
<i>Лекция № 30.</i> Думитру Матковски. Доар фемея .....	57
<i>Лекция № 31.</i> Ливиу Дамиан. Пыня: ун ритуал, о лекцие де уманитате ...	61
<i>Лекция № 32.</i> Траян Дорз. Фарфурия де лемн .....	64
<i>Лекция № 33.</i> Дойнире плаюлуй .....	69
<i>Лекция № 34.</i> Ион Канна. Мэлаюл ускат .....	73
<i>Лекция № 35.</i> Петря Крученюк. Кодрий мей .....	77
<i>Лекция № 36.</i> Николае Цуркану. Одэ омулуй .....	81
<i>Лекция № 37.</i> Петря Данич. Фаптеле Марией Лесовая .....	85
<i>Лекция № 38.</i> Галина Гурски. Реведере .....	90
<i>Лекция № 39.</i> Теме пентру колоквиу .....	94
<b>Библиографие</b> .....	95

### *Кувынт ынаинте*

Каетул де лукру ла дисциплина лимба молдовеняскэ (официалэ) ши литературэ есте партя компонентэ а инструирий професионале ын конформитате ку ноиле стандарде (едиция а трея).

Лукраря е предестинатэ пентру дезволтаря ворбирий орале ши скрисе а студенцилор анулуй I ай колежиулуй де медицинэ пентру специалитэциле:

«Асистент медикал», «Моашэ», «Фармачист», «Лаборант диагностик».

Лукраря пречизязэ ши екземплификэ аспекте але култивэрий лимбий специфиче фиекэруй компартимент ал лимбий, пропуне екзерчиций вариате суб рапортул черинцей, ал градулуй де дификултате ал скопулуй урмэрит, оферэ ындрумэрь ши моделе ориентативе пентру комуникэрь орале ши скрисе.

Каетул де лукру креазэ кондиций фаворабиле пентру студенць ши кадреле дидактиче але институциилор професионале, дар ши дэ посибилитате фиекэруй студент де а мунчи де сине стэтэтор ла реализаря програмей де студиу.

Респектынд ноиле Стандарде де Стат ын вигоаре, лукраря есте структуратэ ын урмэтоареле унитэць: текстэ литераре, лексик, екзерчиций граматикале ши креативе, ситуаций де ворбире ши екзерчиций ку тематикэ професионалэ.

Скопул каетулуй де лукру есте:

1) сэ формезе студентулуй компетенце де комуникаре оралэ ши скрисэ ла лимба молдовеняскэ (официалэ) ши литературэ;

2) сэ трезяскэ интерес пентру култура, литература, арта, традицииле ши популуй обичеюриле молдовенеск;

3) сэ дезволте гындирия ложикэ ши креативэ а студенцилор;

4) сэ тиндэ спре о комуникаре коректэ, експресивэ ши флуидэ ын лимба студиятэ.

Реализынд проектул каетулуй де лукру, студентул ва авя куноштинце ши деприндерь ын армонизаря релациилор сале ку култура алтор попоаре.

Ку сигуранцэ, презента лукраре ва фачилита ынсуширя лимбий ши литературий молдовенешть де кэтре студенций тутурор колежиилор професионале ши ва фи ун супорт пентру кадреле дидактиче але ачестор институций.

Лекция № 18. Василе Александри. Пастелуриле

1. Лексик:

вэздух	воздух
кумплитэ	суровая
а черне	сеять
троене	сугробы
фиорь	дрож; трепет
фантасме	привидение
зале	кольчуга; латы

2. Чितिць ши мемораць поезия.

**ЯРНА**

Дин вэздух кумплита ярнэ черне норий де зэпадэ,  
Лунжь троене кэлэтоаре адунате-н чер грэмадэ;  
Фулжий збор, плутеск ын аер ка ун рой де флутурь албь,  
Рэспындинд фиорь де гяцэ пе ай цэрий умерь далбь.

Зиуа нинже, ноаптя нинже, диминяца нинже ярэ!  
Ку о зале аржинтие се ымбракэ мындра царэ;  
Соареле ротунд ши палид се преведе принтре норь  
Ка ун вис де тинереце принтре аний трекэторь.



Тот е алб пе кымп, пе дялурь, ымпрежюр, ын депэртаре,  
Ка фантасме албе плопий ыншираць се пьерд ын заре  
Ши пе-нтиндеря пустие, фэрэ урме, фэрэ друм,  
Се вэд сателе пьердуте суб клэбучь албий де фум...

3. Селектаць персонификэриле ши компарацииле.

---

---

4. Гэсиць синонимеле кувинтелор:

вэздух	
зэпадэ	
збор	
палид	
мындрэ	



5. Скриець антонимеле кувинтелор:

лунжъ	
адунате	
алб	
тинереце	
пьердуге	

6. Детерминаць сенсул кувинтелор:

Кумплита ярнэ \_\_\_\_\_

Троене кэлэтоаре \_\_\_\_\_

Мындра царэ \_\_\_\_\_

Ань трекэторь \_\_\_\_\_



7. Алкэтуиць фамилия лексикалэ а кувинтелор: *лунг, троян, алб*. Формаць ымбинэрь де кувинте.

---

---

---

---

8. Селектаць субстантивеле, аджективеле ши вербеле дин ултима строфэ а поезией.

Субстантиве	Аджективе	Вербе

9. Дескриець сентиментеле ероулуй лирик (4–5енунцурь).

---

---

---

---

10. Деклинаць субстантивул *ярна* ла форма хотэрытэ ши нехотэрытэ.

---

---

---

---

---

11. Селектаць пэрциле оможене дин текстул поезией.

---

---

12. *Ын лумя професией меле...*



12.1. Коментариул експресиилор фразеоложиче:

- а) а-й интра фригул ын оасе;
  - б) а-шь руина сэнэтатя;
- 
- 
- 

12.2. Ярна – ун бун аотимп де ынтэрире а сэнэтэций.

---

---

---

---

## Лекция № 19. Василе Александри. История унуй галбен

### 1. Лексик:

доробанц	солдат
окырмуире	управление
ненорочире	беда
а сэрэчи	разориться
мезат	торги
телал	аукционист
шлик	шапка
олоагэ	калека
касап	мясник
хареч	продано

### 2. Чितिць ши традучець текстул.

Ынтр-о зи (абя ера атунч Замфира де шепте ань), ун доробанц вени ла татэл ей ши ый порунчи сэ-л урмезе ку циганий ла окырмуире. Ый дусе пе тоць ла Крайова, унде ку адевэрат ый аштепта о маре ненорочире. Стэпынул лор сэрэчисе ши, фииндкэ ера силит сэ плэтыскэ ниште даторий че авя, ел се хотэрысе а-шь винде робий прин мезат.



Телалул, ын сфыршит, еши дин канцелерие ын мижлокул огрэзий ши рэкни ын гура маре:

- Чинч галбинь сэлашул!.. Чине дэ май мулт?
- Шесе, — рэспунсе ун боер.
- Шесе ши трий парале, — зисе рызынд ун касап богат.
- Шесе ши опт парале, — адэугэ алтул.
- Шепте галбинь, — рэкни яр чел динтый.

Ын время аста ун боер ку шлик ши ку чуботе роший се апропиесе де Замфира, о апукасе де мынэ ши о ынторчя кынд ын дряпта, кынд ын стынга, мэсурынд-о ку окий дин кап пын ын пичоаре. Дупэ ачаста ый порунчи сэ умбле пуцин, пентру ка сэ вадэ де ну-й олоагэ; ый черчетэ динций ши се дусе спре телал, зикынду-й: «Дау зече галбинь пе фата жюделуй». Телалул стригэ ындатэ: «Зече галбинь фата жюделуй!.. Чине дэ май мулт? Уна, доуэ, трий, хареч! Сэ-ць фие де бине, кукоане».

### 3. Рэспундець ла ынтребэрь.

- 1) Интитулаць фрагментул.



- 2) Повестиць деспре вяца циганилор.
  - 3) Дескриець портретул боерулуй каре а кумпэрат-о пе Замфира.
  - 4) Повестиць соарта Замфирей.
  - 5) Спунець пе чине апэрэ ши пе чине кондамнэ ауторул.
- 
- 
- 
- 
- 
- 
- 

4. Че ынтребэрь ау фост пусе.

...? Повестиря «История унуй галбен» е типэритэ ын 1844 ын ревиста «Пропэширя».

---

...? Акциуня дин повестире е детерминатэ де тречеря монедей де аур динтр-ун бузунар ын алтул.

---

...? Повестинд челе вэзуте, галбенул ну аскунде адевэрул деспре оамень.

---

...? Галбенул сатиризязэ моравуриле ынапояте але сочиетэций.

---

5. Скриець корект форма кувинтелор: зэче, рыдикэ, боерюл, сымт, аста, блэстэмурь, шесе, жьос, дежитул, ынфэцоша, трий, кырмуире, клипалэ, галбинь, канцелерие, жюде, аиста, бочителе, рыдикэ, дизмьердэриле.

---

---

---

6. Ымперекяць кувинтеле ын синониме, антониме.

Феричире, а рыде, а кумпэра, тинерь, богат, вяцэ, пуцинь, чизме, а тэчя, а плека, а вени, чуботе, а стрига, а соси, траждеие, сэрак, а плынже, а винде, бэтрынь, моарте, мулць.

---

---

---

7. Скриець субстантивеле дин парантезе ла форма индикатэ.

Тоатэ (копилэрие – хот., синг.) са Замфира о петрекусе ын (кэлэторие – нехот., пл.) динтр-ун цинут ынтр-алтул, опринду-се ку (шетре – хот., пл.) вара ын апропиеря тыргурилор ши (ярнэ – хот., синг.) ын фундул кодрилор, суб бордее де пэмынт.

---

8. Тречець ла плурал вербеле де май жос, фэрэ а скимба персоана:

ера	
хотэрэск	
сосешть	
фаче	
тратег	
аместек	

9. Сублинияць ын текст компарацииле, алкэтуиць 3–4 енунцурь ку унеле динтре еле.

Ла шайспрезече ань Замфира авя трупул млэдиос ка о трестие ши трас прин инел, пэрул негру ка пана корбулуй; окий — ка сенинул дупэ плоае сау ка флоаря де чикоаре; женеле — лунжь ка ун вэл де мэтасэ; спрынченеле — бине аркате, ка аркул аморюлуй; образий — ротундо-лунгэриць ши вэпсиць ушурел де пурпура аурорий; гура — бобок де трандафир, жумэтате десфоят; динций — сымбурь де мэр фэрэ коажэ сау мэргэритар, гытул — де лебэдэ.

---

---

---

---

10. Селектаць пронумеле персонале дин текст.

---

---

11. Штиць кэ:

Пэринций ыл ындрумау пе Василе Александри сэ девинэ медик. Фэкындушь студииле ын Франца, читеште ын орижинал литература франчезэ. Ку тимпул Александри се ымпэтимеште де литературэ ши дечиде се девинэ скриитор, яр Еминеску май тырзиу ва скрие: «Ши-ачел реже- ал поезией вешник тынэр ши фериче, веселул Александри...».

12. *Ын лумя професией меле...*

Ролул мошей ла стража сэнэтэций копилулуй.



---

---

---

---

---

---

---

---

Лекция № 20. Михай Еминеску. Пе лынгэ плопий фэрэ соц

1. Мемораць поезия.

**ПЕ ЛЫНГЭ ПЛОПИЙ ФЭРЭ СОЦ**

Пе лынгэ плопий фэрэ соц Адеся ам трекут; Мэ куноштяу вечиний тоць — Ту ну м-ай куноскут.	Де кыте орь ам аштептат О шоаптэ де рэспунс! О зи дин вяцэ сэ-мь фи дат, О зи мь-ера де ажунс;
Ла жямул тэу че стрэлучя Привий атыт де дес; О луме тоатэ-нцележя – Ту ну м-ай ынцелес.	О орэ сэ фи фост амичь, Сэ не юбим ку дор, С-аскулт де гласул гурий мичь О орэ ши сэ мор.

Дынду-мь дин окюл тэу сенин  
О разэ динадинс,  
Ын каля тимпилор че вин,  
О стя с-ар фи апринс....

2. Рэспундець ла ынтребэрь.

1) Каре есте тема поезией?

2) Десприндець идея поезией.

3) Експликаць мотивул компортэрий фемеей де каре с-а  
ындрэгостит поетул.

4) Кум есте диспозиция ауторулуй ын ачастэ поезие?

5) Медитаць ши рэспундець: «Пе лынгэ плопий фэрэ соц» есте о поезие пе-  
симистэ сау оптимистэ? Де че? Поате фи гэситэ ши о алтэ апречиере?



---

---

---

---

---

3. Селектаць дин поезие антонимеле кувинтелор:

рар	
нимень	
моарте	
душмань	
марь	
ноапте	
с-а стинс	
урэ	

---



---



---

4. Скриець синонимеле урмэтоарелор кувинте: *жям, орэ, амик, глас, кале, а юби*.

---

5. Каре динтре формулэриле де май жос кореспунд поезией «Пе лынгэ плопий фэрэ соц»?

а) юбиря ну се поате реализа декыт ын вис;

б) юбиря те ыншалэ;

в) юбиря те кинуе;

г) юбиря те ажутэ сэ лупць ку греутэциле.

Алежець челе май потривите варианте пентру рэспунсул востру.

---



---

6. Конжугаць вербеле *а аштепта* (тимпул трекут), *а ынцележсе* (тимпул презент).

---



---



---



---



---

7. Скриець вербеле диин примеле доуэ строфе, индикынд инфинитивул лор.

---

---

8. Чйтиць ши традучець.

**«О, РЭМЫЙ...»**

О, рэмый, рэмый ла мине  
Те юбеск атыт де мулт!  
Але тале дорурь тоате  
Нумай еу штиу сэ ле-аскулт;

Ши прин вуетул де валурь,  
Прин мишкаря налтей ербь,  
Еу те фак с-аузь ын тайнэ  
Мерсул кырдулуй де чербь.

Ын ал умбрей ынтунерик  
Те асамэн унуй принц,  
Че се уйт-адынк ын апе  
Ку окь негри ши куминць;

Еу те вэд рэпит де фармек  
Кум ынгынь ку глас домол,  
Ын а апей стрэлучире  
Ынтинзынд пичорул гол...

9. Рэспундець ла ынтребэрь.

- 1) Индикаць персонажеле поезией.
- 2) Каре есте тема поезией?
- 3) Идея поезией?
- 4) Де каре фармек есте рэпит ероул лирик?
- 5) Ролул пэдурий ын вяца ероулуй лирик.

10. Коментась диспозиция поетулуй ын:

- ✓ 3 кувинте;
- ✓ 2–3 пропозиций.



11. Импровизаць ун диалог динтре поет ши пэдуре.

---

---

---

---

---

---

---

---

---

---

---

---

12. Десенаць ун пейзаж дин натурэ.

13. *Бн лумя професией меле...*

Авантажеле пэдурий пентру сэнэтатя омулуй.



## Лекция № 21. Михай Еминеску. Флоаре албастрэ

### 1. Лексик:

вердяцэ	зелень
стынка	скала
а се прэвэли	рухнуть
прэпастие	пропасть
минуне	чудо
минчунэ	ложь



### 2. Чितिць ши традучець поезия.

#### ФЛОАРЕ АЛБАСТРЭ

— Хай ын кодрул ку вердяцэ,  
Унд — извоаре плынг ын вале,  
Стынка стэ сэ се прэвале  
Ын прэпастиа мэряцэ.

Ши ми-й спуне-атунч повешть  
Ши минчунь ку-а та гурицэ,  
Еу пе-ун фир де романицэ  
Вой черка де мэ юбешть.

Де ми-й да о сэрутаре,  
Ниме-н луме н-а с-о штие,  
Кэч ва фи суб пэлэрие —  
Ш-апой чине трябэ аре!

\*\*\*

Ши те-ай дус, дулче минуне,  
Ш-а мурит юбиря ноастрэ –  
Флоаре — албастрэ! Флоаре — албастрэ!..  
Тотушь есте трист ын луме!

### 3. Рэспундець ла ынтребэрь:

- 1) Унде ыл ындямнэ фемея пе ероул лирик?
- 2) Кум есте дескрисэ натура ын поезие?
- 3) Че симболизиязэ фирул де романицэ?



4) Аць ынтылнит ноте де носталжие ын поезие? Аргументаць ку версуре риле респективе.

- 5) Че семнификацие поартэ ын сине «флоаря албастрэ»?

---

---

---

---



4. Скриець форма хотэрытэ а субстантивелор: *вердяцэ, мэряцэ, гурицэ, романицэ, сэрутаре, фрунзе, пэлэрие, нор, вяцэ, чер, поет, феричире.*

---

---

---

5. Скриець 3–4 денумирь де копачь май дес ынтылниць ын поезия луй М. Еминеску. Нумиць поезииле.

---

---

---

6. Каре сынт «семнеле» де екзистенцэ а драгостей ынтре доуэ персоане: желозия; дуйошия; инвидия; жингэшия. Аргументаць.

---

---

---

7. Медитаць ши експунеци-вэ опиния. Екзистэ юбире абсолутэ, идеалэ? Аргументаць рэспунсул.

---

---

---

---

---

8. Пунець кувинтеле ла форма черутэ:

а рэмыне	рэмас
а юби	юбит
а фаче	
а аузи	
а аскулта	
а ведя	
а ынцележе	
а ынтинде	
а мерже	
а приви	

9. Комплектаць литереле липсэ ын кувинтеле поезией:

Д..нду-мь дин ок..л тэу с..нин  
О р..зэ динад..нс,  
Ын к..ля тимп..лор че вин  
О стя с-ар фи апр..нс;

Ту тр..буя сэ те к..принзь  
Де а..ел фарм..к сф..нт,  
Ши но..птя канд..лэ с-апр..нзь  
Юбир..й пе п..мынт.

10. Континуаць пропозицииле.

М. Еминеску есте... \_\_\_\_\_  
Ел е рекуноскут ын ... \_\_\_\_\_  
А скрис ... \_\_\_\_\_  
Ку плэчере читеск... \_\_\_\_\_

11. Традучець апроапе де текст.

Еминеску есте ун поет необишнуит де унитар ши комплекс. А взут вяца ку ун окь неспус де проаспэт ши тот аша а транспус-о ын поезия са. Лумя луй Еминеску ну есте о дескриере сау о копие а лумий ынконжурэтоаре, чи о екивалентэ а ей де о немэсуратэ интенситате поетикэ. (В. Завада)

---

---

---

---

12. «Албаструл реглязэ тироида ши метаболисмул».

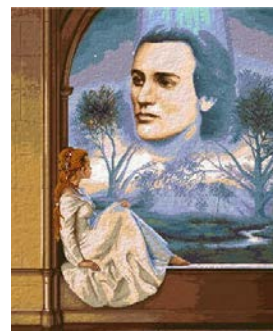
Албаструл есте кулоаря черулуй ши а апей. Прин асочиере ку оризонтул, симболизязэ инфинитул, немэржиниря, депэртаря, дар ши тристеця. Экспримэ сериозитате, статорничие, адевэр, респонсабилитате, сигуранцэ, дар ши о маре суферинцэ, ку регретул деспэрцирий. Кулоаря албастрэ аре ун рол импортант пентру сэнэтате, деоарече стимулязэ продучеря де мелатонинэ, ун гормон ал релаксэрий ши ал сомнулуй профунд. Де асеменя, стимулязэ тироида ши реглязэ метаболисмул.



## Лекция № 22. Пoesия «Лучафэрул»

### 1. Лексик:

мындрэ	гордая
фалник	величественный
суспинэ	стонет
а офта	вздыхать
кунуна	венец
зидитор	создатель
ынарипязэ	вдохновляет



### 2. Мемораць поезия.

#### ЛУЧАФЭРУЛ

А фост о датэ ка-н повешть,  
А фост ка ничодатэ,  
Дин руде марь ымпэрэтешть,  
О пря фрумоасэ фатэ.

Дин умбра фалничелор болць  
Еа пасул ши-л ындряптэ  
Лынгэ ферястэ, унде -н колц  
Лучафэрул аштяптэ.

Ши ера уна ла пэринць  
Ши мындрэ-н тоате челе,  
Кум е фечоара ынтре сфинць  
Ши луна ынтре стеле.

Ыл веде азь, ыл веде мынь,  
Астфел доринца-й гата;  
Ел яр, привинд де сэптэмынь,  
Ый каде драгэ фата.

Яр еа, ворбинд ку ел ын сомн,  
Офтынд дин греу, суспинэ:  
— О, дулче-ал нопций меле домн,  
Де че ну вий ту? Винэ!

### 3. Рэспундець ла ынтребэрь.

- 1) Чине е фрумоаса фатэ?
- 2) Кум есте фата де ымпэрат?
- 3) Че контемплязэ фата?
- 4) Каре-й доринца аструлуй?
- 5) Че сентимент ый коплешеск пе еройй поемулуй?
- 6) Че ругэ лансязэ фата?

---

---

---

---

4. Читинд поемул «Лучафэрул», ам ажунс ла конклузия кэ драгостя:

- ✓ те ынарипязэ;
- ✓ те ыншалэ;
- ✓ ыць дэ тэрие;
- ✓ те кинуе.

Алеҗець челе май потривите варианте пентру рэспунсул востру.

---

5. Че ынтребэрь ау фост пусе.

1) Мареле поет национал М. Еминеску с-а нэскут ла 15 януарие 1850.

2) М. Еминеску ынвацэ ла шкоала примарэ, апой ла җимназиул дин Чернэуць, ла Виена ши Берлин.

3) Прима са поезие а скрис-о кынд моаре професорул юбит Арон Пумнул, интитулатэ «Ла мормынтул луй Арон Пумнул».

4) Мареле поет, нумит Лучафэрул поезией молдовенешть, не-а лэсат о богатэ комоарэ де поезие проаспэтэ ши кристалинэ.

5) М. Еминеску не-а лэсат апроксиматив 300 де поезий, поеме, скрисорь, артиколе.

6) Тематика оперей луй Еминеску е натура, драгостя, вяца сочиалэ.

7) Ын декурсул вьеций ау апэрут поезииле «О, рэмый...», «Сперанца», «Флоаре албастрэ», «Ши дакэ...», «Атыт де фраҗедэ», «Ла стяуа», «Адио», «Сара пе дял», «Реведере», «Че те леҗень...», «Сомнороасе пэсэреде», «Фрямэт де кодру».



6. Гэсиць синонимеле урмэтоарелор кувинте:

а кулеже	
плай	
а се трата	
грай	
драгосте	
креацие	
басм	

7. Гэсиць антонимеле кувинтелор: *дял, суферинцэ, ын фрунте, неажунс, марь, а плека, скурт, богат, муць, а се ымболнэви.*

---

---

8. Че пэрць де ворбире сынт кувинтеле де май жос. Арэтаць формеле инициале.

рэпеште		
фуг		
нимичеште		
омулуй		
версулуй		
ероилор		
фийчий		
татэлуй		
се аштерне		
кипуриле		
ымбогэцеште		
унуй		
уней		

9. Нумиць 3 карактеристичь пе каре ле ведець ла омул ындрэгостит.

---

10. Чितिць ши формулаць ынтребэрь ла текстул де май жос.

Уна динтре челе май импортанте опере литераре **але луй М. Еминеску** есте поемул «Лучафэрул». **Лучафэрул** есте кунуна оперей луй М. Еминеску.

**Тема** принципалэ **а поемулуй** есте дезакордул динтре омул де жениу ши ре-алитатя медиулуй сочиал.

**Поестул** шь-а експримат **пэрериле** сале деспре соарта **омулуй** ку суфлет алес, деспре драгосте ши идеал ынтр-о сочиетате стэпынитэ де егоисм.

**Ероул** принципал есте **Лучафэрул**, прин ел поестул ышь експримэ гындуриле ши сентиментеле сале.

**Кэтэлина**, о фатэ де ымпэрат, се ындрэгостеште де **Лучафэр**. Еа ыл кямэ «сэ кобоаре ын жос», «сэ-й луминезе вяца». **Лучафэрул** о кямэ сэ винэ ын лумя са де сус. Фата ый рэспунде, кэ дакэ вря сэ фие юбит, сэ се «кобоаре пе пэмыт» ши сэ «фие муритор ка дынса».

Лучафэрул се дуче ла зидиторул лумий ши-л роагэ сэ-л факэ муритор ка оамений. ын ачест тимп **Кэтэлина** се ындрэгостеште де Кэтэлин, ун паж де ла куртя ымпэрэтыскэ.

Драгостя **Лучафэрулуй** е куратэ ши путерникэ, дар драгостя Кэтэлиней н-аре нич тэрие, е трекеатоаре.

---

---

---

---

---

---

---

---

11. Индикаць казул субстантивелор евиденцияте дин текстул де май сус.

---

---

---

---

---

---



12. *Ын лумя професией меле...*  
Перспективеле дезволтэрий медициней.

---

---

---

---

Лекция № 23. Ион Крянгэ. «Аминтирь дин копилэрие» (фрагмент)

1. Лексик:

фуриша	подкрадываться
четате	крепость
суман	сукно
а принде	ловить
булгэрь	комья
жордие	палка
кынепэ	конопля
прэжинэ	мера длины (6 м)
а рупе	рвать
арунка	бросать
а фура	воровать
гард	забор



Аминтириле дин копилэрие» сынт скрисе ку артэ ши мештешуг де ун маре скриитор. Время ва доведи, кэ ачесте пажинь сынт инимитабиле ши вор рэмыне де-а пурурь модели пентру тоате вякуриле.

*М. Еминеску*

2. Чितिць ши традучець текстул.

Одатэ, вара, пе-апроапе де Мошь, мэ фуришез дин касэ ши мэ дук, зиуа мяза-маре, ла мош Василе, фрателе татей чел май маре, сэ фур ниште чиреше; кэч ну-май ла дынсул ши ынкэ ла вре-о доуэ локурь дин сат ера кыте-ун чиреш вэратик, каре се кочя де думиника-маре. Ши мэ китеск еу ын мине, кум с-о дау, ка сэ ну мэ приндэ. Ынтру май ынтый ын каса омулуй, ши мэ фак а чере пе Ион сэ не дучем ла скэлдат.

— Ну-й акасэ Ион, — зиче мэтуша Мэриоара, — с-а дус ку мошу-тэу Василе суб четате, с-адукэ ниште сумань...

— Апой дар, май рэмый сэнэтоасэ, мэтушэ Мэриоара, vorba де диниоарэ. Ши-мь паре рэу кэ ну-й вэрул Ион акасэ, кэ таре-аш фи авут плэчере сэ не скэлдэм ымпреунэ...

Дар ын гындул меу: «Штий к-ам нимерит-о? Бине кэ ну-с акасэ; ши, де н-ар вени деграбэ, ши май бине-ар фи!..»

Ши, скурт ши купринзэтор, сэрут мына мэтушей, луынду-мь зиуа бунэ, ка ун бэят де трябэ, ес дин касэ, ку кип кэ мэ дук ла скэлдат, мэ шупуреск пе унде пот ши, кынд коло, мэ трезеск ын чирешул фемей ши ынчеп а кэрэбэни ла чиреше ын сын, круде, коапте, кум се гэсяу.



Ши кум ерам ынгрижорат ши мэ силям сэ фак че-ой фаче май деграбэ, яка мэтуша Мэриоара, к-о жордие ын мынэ, ла тулпина чирешулуй.

3. Рэспундець ла ынтребэрь.

- 1) Кум путем интитула фрагментул?
- 2) Ынкотро мерже Ион?
- 3) Че й-а спус мэтуша Мэриоара?
- 4) Унде плякэ Ион, ешинд дин каса мэтушей?

---

---

---

---

---

---

4. Карактеризаць унул динтре персонажеле текстулуй (ла алежере).

---

---

---

---

---

---

5. Импровизаць диалогурь ку персонажеле че в-ау импресионат май мулт.

---

---

---

---

---

---

---

---

---

---

6. Де че Ион Крянгэ е нумит «Сфэтосул буник дин Хумулешть»? Аргументаць рэспунсул.

---

---

---



7. Формаць плуракул субстантивелор дате.

Касэ, зиуэ, фрате, лок, сат, ом, мош, мэтушэ, четате, суман, бэят, мынэ, кынепэ, окь, грэдинэ, гард, поартэ.

---

---

---

8. Пунець вербеле дин парантезе ла тимпул индикат.

Прин опера луй Крянгэ (а ворби – презент) ынсушь жениул попорулуй юбитор де вяцэ. Крянгэ (а фэури – перф. компус) о оперэ трайникэ. Еа (а дэйнуй – виитор) атыта, кыт (а трэи – виитор) попорул, омения.

*Н. Корлэтяну*

---

---

Крянгэ (а креа – перф. компус) опере ын каре, ла фел ка ын челебреле лукрэрэ але луй Андерсен, фолклорул (а девени – перф. компус) литературэ, яр литература – фолклор.

*В. Ваядаев*

---

9. Трансформаць вербеле ла форма директэ.

аузит-ай	ай аузит
плекат-ау	
ынцелес-ай	
рэмас-ам	
луа-те-ар	
фост-а	
кроит-ам	
вэзут-ай	

10. Континуаць пропозицииле.

Ион Крянгэ есте скриитор... \_\_\_\_\_

Ел а скрис... \_\_\_\_\_

Мие мъ-а плэкут май мулт... \_\_\_\_\_

11. Селектаць адвербеле дин текст.

---

---

12. *Ын лумя професией меле...*



Алежець вербеле ла тимпул трекут (перфектул компус), арэтаць нумэрул, персоана.

— Аць фост ла медик?

— Да, ам фост. Медикул м-а аскултат, мь-а мэсурат тенсиуня, мь-а дат ындрептаре пентру анализа сынжелуй, м-а тримис сэ фак електрокардиограмэ ши мь-а прескрис медикаменте.

---

---

## Лекция № 24. А. Матеевич. «Лимба ноастрэ»

### 1. Лексик:

ватрэ	очаг
збучум	волнение
комоарэ	клад
мошие	родная земля
ынфундат	скрытый
шираг	ожерелье
потоп	поток
а арде	гореть
а се апринде	загораться
а рэсэри	всходить
сфешник	подсвечник
извоаде	исторические документы



### 2. Чितिць ши традучець поезия.

#### ЛИМБА НОАСТРЭ

Лимба ноастрэ-й о комоарэ  
Ын адынкурь ынфундатэ  
Ун шираг де пятрэ рарэ  
Пе мошие ревэрсатэ.

Лимба ноастрэ-й граюл пыний,  
Кынд де вынт се мишкэ вара;  
Ын ростиря ей бэтрыний  
Ку судорь сфинцит-ау цара.

Лимба ноастрэ-й фок, че арде  
Ынтр-ун ням, че фэрэ весте  
С-а трезит дин сомн де моарте,  
Ка витязул дин повесте.

Лимба ноастрэ-й фрунзэ верде,  
Збучумул дин кодрий вешничь,  
Ниструл лин, че-н валурь пьерде  
Ай лучеферилор сфешничь.

Лимба ноастрэ-й нумай кынтек,  
Дойна дорурилор ноастре,  
Рой де фулжере, че спинтек  
Ноурь негри, зэрь албастре.

Лимба ноастрэ-й векь извоаде,  
Повестирь дин алте времурь;  
Ши читинду-ле-нширате,  
Те-нфиорь адынк ши тремурь.

### 3. Рэспундець ла ынтребэрь:

- 1) Че импресий в-а продус лектура поезией?
- 2) Каре ау фост интенциле поетулуй кынд а скрис ачастэ поезие?
- 3) Че а девенит ын реалитате поезия «Лимба ноастрэ»?

---

---

---

4. Гэсиць ын поезие:

а) вербеле ла императив;

б) субстантивеле ла казул Д., Ж.

---

---

---

5. Селектаць дин поезие компарацииле. Гэсиць ши алте компараций пентру кувынтул *лимбэ*.

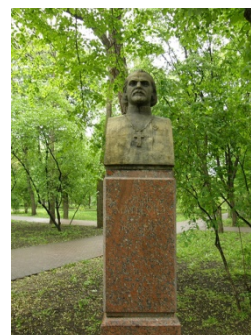
---

---

---

6. Скриець синонимеле кувинтелор:

ням	
лимбэ	
храм	
царэ	
вешник	



7. Гэсиць антонимеле кувинтелор: *а плынџе, моарте, вара, бэтрынь, векь, а стинџе, а стрынџе, сэракэ*.

---

---

---

8. Даць екземпле де аджективе каре се потривеск пентру субстантивеле: *царэ, вяцэ, лимбэ*.

---

---

---

9. Традучець ку ажуторул дикционарулуй.

Адеся ни се паре кэ А. Матеевич ну есте декыт ауторул уней сингуре поезий «Лимба ноастрэ». Челелалте поезий ши лукрэрэ ну фак декыт сэ о комплетезе ши сэ-й евиденциезе сенсуриле. Май мулт, паре кэ тот че а скрис ел пе паркурсул скуртей сале вьець н-а фэкут декыт сэ прегэтыскэ теренул пентру скриеря ачестей каподопере.

---

---

---

---

10. Читиць пентру информацие. Пунець вербеле дин парантезе ла тимпул презент.

Ын поезия «Лимба ноастрэ» А. Матеевич (а експрима) сентименте де адынкэ драгосте ши прецуире пентру лимба матернэ, креация попурулуй де-а лунгул екзистенцей сале историче.

Пентру аутор, лимба (а фи) «о комоарэ», «фок че арде», «нумай кынтэк», «дойна дорурилор ноастре», «граюл пыний», кувинте че (а експрима) ын мод сужестив ынсушириле есенциале але ачестея: богэцие, фрумусеце, експресивитате. Лимба с-а нэскут одатэ ку попурул пе мошия стрэбунэ ши (а оглинди) вяца, мунка, лупта ши аспирацииле оаменилор.

Ын финал ауторул не (а адреса) ун фьербинте ындемн, ачела де а пэстра ши де а ымбогэци лимба националэ.

11. Рестабилиць ординя кувинтелор ын пропозиций.

- 1) алте лимбь, алте ворбирь, Ну спун, кэ минунате, ну ар фи, ши, фрумоасе;
- 2) атыт де проприе, Дар, атыт де интимэ, есте, м-ам нэскут, лимба, ын каре.

12. Рефлектаць асупра кужетэрилор:

Лимба е дулче ка мьеря ши амарэ ка фьеря.

Лимба тае май рэу ка сабия.

Лимба есте о поварэ сау ун тезаур?

---

---

---

---

---

13. *Ын лумя професией меле...*



Читиць ши традучець. Принчипиул фундаментал ал окротирий сэнэтэций публиче есте профилактия. Ануме профилактия ши тратаря нестационарэ (ла домичилиу) а болилор се афлэ ын компетенца поли-клиничилор.

Фиекаре локалитате (сат, район, ораш) ын депенденцэ де нумэрул де локуиторь се дивизязэ-н сектоаре. Фиекаре сектор ышь аре поликлиника са, унде ын каз де нечеситате, поць консулта ун медик.

---

---

---

---

---

---

---

## Лекция № 25. Ион Друцэ. «Бунелул»

### 1. Лексик:

махалауа	часть села
фок ши парэ	метать громы и молнии
а сфырши супэраря	<i>аич.</i> : перестать сердиться
ымпэка	мирить, примирять
темелие	основание, фундамент
петречере	пирушка
а тримите	посылать, отправлять

### 2. Чितिць ши традучець текстул.

#### БУНЕЛУЛ

Кынд махалауа е нумай фок ши парэ, ынкыт нимень ну штие кынд ва сфырши ачасть маре супэраре, атунч вине де-й ымпакэ пе тоць бунелул.

— Да-й-ар Домнул зиле мулте, зик оамений.

Кынд се пуне темелия уней касе, кынд се алеже лок де о фынтынэ, кынд се каутэ о зи бунэ пентру а ынчепе ун лукру маре, атунч оамений тримит дупэ бунел ши, кум спуне ел, аша рэмыне.

— Да-й-ар Домнул зиле мулте, спун ку тоций.

Кынд вине о зи де сэрбэтоаре ши маса е гата, ши пахареле ыс плине, дар петречеря ынкэ ну ынчепе, аста ынсямнэ кэ тоць ыл аштяптэ пе бунелул.

— Да-й-ар Домнул зиле мулте...



### 3. Рэспундець ла ынтребэрь.

- 1) Деспре че се ворбеште ын нувела «Бунелул» де Ион Друцэ?
- 2) Кынд бунелул ымпакэ оамений, ле дэ ун сфат, ый ажутэ?
- 3) Кум мулщумеск бунелулуй оамений пентру бинеле пе каре-л фаче ел?
- 4) Спунець де че оамений ыл аскултэ пе бунел ши цин конт де сфатуриле луй.
- 5) Експликаць ку че калитэць морале е ынзестрат бунелул. Аргументаци-вэ рэспунсул.

4. Гэсиць ын текст чинч сфыршитурь диферите пентру ынчепутул дат: «Бунелул вине ынтотдяуна кынд ...».

---

---

---

---

5. Кум крeдeць: сочиетатя арe нeвoе дe oамень бэтрынь? Аргументаци-вэ пэ-рeря.

---

---

6. Читиць провербеле. Континуаць ширул лор.  
Бунелул есте о комоарэ ын фамилие, дар ши пентру сочиетате.  
Ынцелептул ынвацэ дин поваца алтора, несокотитул — нич дин а са.

---

---

---

7. Комплектаць пропозицииле:

Бунелул есте...
Оамений ый дореск...
Аста ынсямнэ...
Да-й-ар Домнул...

8. Алкэтуиць енунцурь ку вербеле индикате: *а ворби, а гэти, а сфырши, а сэрбэтори, а грэби.*

---

---

9. Формаць трей енунцурь каре вор концине вербе ку суфиксул **-еск**.

---

---

---

10. Гэсиць ын текст антонимеле кувинтелор: *а ынчепе, микэ, плякэ, ря, а сфырши, а ынверзи.*

---

---

11. Алкэтуиць пропозиций ку фразеоложисмеле:



(а се супэра) фок ши парэ – *сильно разгневаться; метать громы и молнии*  
а се фаче фок (ши парэ) – *неистовствовать, метать громы и молнии*  
а ста ынтре доуэ фокурэ – *быть между двух огней*  
а ста ка пе фок – *сидеть как на углях*  
а ворби ку фок – *говорить с жаром*

---

---

---

---

12. Скриець о микрокомпунере деспре буникул (буника) востру (воастрэ).

---

---

---

---

---

---

---

---

---

---

13. Ын лумя професией меле...

Че трэсэтурь де карактер аць луа вой де ла персонажул текстулуй пентру виитоаря професие ын калитате де нурсэ. (лукрэтор медикал).



---

---

---

---

Лекция № 26. Ион Друцэ. «Сатул аштяптэ» (фрагмент)

1. Лексик:

а рэсэри	появиться
суман	сермяга
бэтае	битва
а кырпи	залатать
а амуци	неметь
сингуратик	одинокий



2. Чितिць ши традучець текстул.

**САТУЛ АШТЯПТЭ**

Де-й фриг, де плоуэ, де бате вынтул, ын фиекаре диминяцэ пе подул дин маржиня сатулуй рэсар дой копий. О фетицэ де вре-о шасе ань ши ун бэецел чева май рэсэрит, аскунс дупэ гулерул проприулуй сэу сумэнел. Амындой мэрунцей, згрибулиць де фриг, де ци-й ку непутинцэ сэ гичешть каре динтре ей сэ фие май маре.

Ши-й фриг, ши плоуэ, ши бате вынтул, дар копий суфлэ ын пумнишорь ши ну-шь руп окий де ла друм...

Чева май тырзиу рэсаре динтр-о маржине де сат ши вине грэбитэ спре под леля Артина, о фемее здравэнэ ку фуркэ де змулс пае ла субциоарэ.

— Дар бине, мэй чокырланилор, яр мь-аць венит ку ноаптя ын кап?

Фетица ышь рупе пе-о клипэ окий де ла друм:

— Дакэ еу де-о сэптэмынэ ну май примеск нимик де ла тэтуца... Нич а матале ну-ць скрие?

— Ну-мь скрие, драга мя. А фост пынэ май ну демулт ла спитал, дакэ л-ау лекуит ши яр л-ау дус ла бэтае.

А врут сэ май спунэ чева, дар а амуцит, кэч пе под а рэсэрит мош Андрей ын кожочелул луй векь, кырпит ку искусинцэ. С-а реземат ын тояг, шь-а ынфипт привиря ын лунгул друмулуй.

— Бунэ време, мош Андрей.

Бэтрунул с-а ынторс, с-а уйтат лунг ла фемее, дар н-а рэспунс. Де вре-о жумэтате де ан, де кум й-а кэзут сингурул фечор ла рэзбой, мош Андрей нич ну дэ бинеце, нич ну рэспунде алтора. Вине, тотушь, ынкоаче зи ку зи ши стэ сингуратик ла о парте кынд се ымпарт скрисориле.

3. Рэспундець ла ынтребэрь.

1) Унде вин ын фиекаре зи чей дой копий?

- 2) Ку че скоп вин копия ла под?
- 3) Че евокэ скрииторул ын ачест фрагмент?
- 4) Де че мош Андрей ну да бинеце, нич ну рэспундя?
- 5) Че сентименте авець фацэ де бэтрын?
- 6) Че гындуь се деспринд дин ачест еписод?
- 7) Каре-й идея ачестуй фрагмент? Аргументаци-вэ рэспунсул.
- 8) Десприндець фигура де стил дин титлул текстулуй.

4. Чितिць ши експликаць афорисмеле:

Ку паче, бунул цэрий се-нмулцеште,  
 яр ын рэзбой се нимичеште.  
 А трече прин фок ши сабие.  
 Ероул моаре о датэ,  
 да фрикокул де о мие де орь.

5. Гэсиць ын текст антонимеле кувинтелор: *калд, сарэ, мик, скундэ, а три-мие, л-ау адус, ноу, скурт.*

---



---

6. Нумиць синонимеле кувинтелор: *апар, амбий, микуць, а трата, уникул.*

---



---

7. Скриець 3–4 детерминативе ла кувинтеле:

Копий
Фемее
Бэтрын
Фечор

8. Алкэтуиць фамилий де кувинте, апой енунцурь ку унитэциле лексикале:

Бэтрын
Копил
Тынэр
Драг
Вештед

---

---

---

---

---

9. Континуаць енунцуиле:

А юби пэринций ынсямнэ... \_\_\_\_\_

А юби апроапеле ынсямнэ... \_\_\_\_\_

А юби патрия ынсямнэ... \_\_\_\_\_

10. Селектаць субстантыве ку артиколе нехотэрыте.

---

---

11. Деклинаць ла сингулар, форма хотэрытэ субстантивул *сам*.

---

---

---

12. Экстражець экспресииле фразеоложиче дин текст.

---

---



13. *Ын лумя професией меле...*

Ын че констэ сакрифичиул лукрэторулуй медикал ын тимпул Марелуй Рэзбой пентру Апэраря Патрией?

---

---

---

---

---

---

## Лекция № 27. Ион Друцэ. «Каса Марэ»

### 1. Лексик:

дагинэ	обычай
спациос	просторный
лэичер	шерстяной крестьянский коврик, дорожка
каподоперэ	шедевр
просоп	полотенце
бродат, -э	вышитый
гэтит, -э	нарядный
де лут	глиняный
зестре	приданое
фамилиал, -э	семейный



### 2. Чितिць ши традучець текстул.

#### КАСА МАРЕ

*Мош Ион.* Бунэ зиуа, ын каса аста.

*Василуца (трэсаре).* Доамне, кум ынтри мата, татэ, кэ ничодатэ ну се ауде... Де кыте орь вий, де атытя орь мэ сперий...

*Мош Ион (Скоате дин фундул бузунарулуй доуэ пэхэруце ку пичоруше, апой май скоате о батистэ, ле штерэже фрумушел ши ле ашазэ пе масэ).* Яка, Василуцэ, аста-й дин партя мя... Ам врут сэ яу ши гарафэ ла еле, дакэ ну мъ-а ажунс о рублэ...

*Василуца.* Татэ, че фачь мата атыта келтуялэ?

*Мош Ион.* Аша-й датина, Василуцэ. Кынд чинева фаче Касэ Марэ, апой се кямэ кэ требуе сэ адучь ши ту чева ынтр-ынса. Каса ый ка ун копил – орьче й-ай адуче, о сэ се букуре, о сэ те цинэ минте мултэ време.

*Василуца.* Ам ымбрэкат-о фрумос, татэ?

*Мош Ион.* Че крезь, ши аста-й о датинэ веке, драга татей, фиекаре ом сэ-шь гэтыскэ о Касэ Марэ. Ымь спуня бунелул меу кэ ши атунч кынд ера греу де трэит, кынд се ынтылняу май мулте бордее декыт касе, кяр ши атунч фиекаре господар авя Касэ Марэ... Адикэ авя ун колцишор, пе каре стэпына ыл ымподобя ку тот че авя май фрумос, ыл ынгрижя, ши-й зичя Касэ Марэ...

*Василуца.* Татэ, ши кяр ну врей сэ мэ лаузь?

*Мош Ион.* Марэ лукру кынд аре омул Касэ Марэ... Аре унде петрече о сэрбэт-оаре, аре унде фаче о нунтэ, о кумэтрие... Яр унеорь кяр вий сэ те ходинешть

ынкоаче. Абя пэшешть прагул ши де аму ци се паре ши лумя май драгэ, ши ту те везь май тынэр, май войник...

3. Рэспундець ла ынтребэрь.

1) Чине сынт персонажеле дин фрагментул дат?

2) Че а адус мош Ион ла касэ ноуэ?

3) Че семнификацие аре Каса Марэ?

4) Кум ымбракэ господинеле Каса Марэ?

5) Десчифраць енунцул: «Каса ый ка ун копил – орьче й-ай адуче, о сэ се букуре...»

---

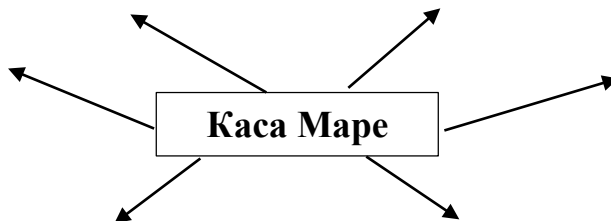
---

---

---

---

4. Алкэтуиць «Пэянженул» касей марь. Че есте Каса Марэ?



---

---

---

5. Активитате ын екипе:

1) Рефлекций деспре ероина чентралэ (Василуца).

**Кувинте де репер:** а ымподоби, адевэратэ господинэ, Касэ Марэ, ын рынд, традицие, а фи, хэрничие, тот че аре, а фаче, а депус, а арэта лумий.

---

---

---

---

---

---

2) Кипул луй мош Ион.

**Кувинте де репер:** обичей, стылпул традицией, касэ ноуэ, се букурэ, ом бун, феричитэ, ку кадоу, вине, Василуца, суфлет, ачя саре а пэмынтулуй, пэстрэтор.

---

---

---

---

---

---

---

---

6. Дескриерць Каса Маре ын стил контемпоран.

---

---

---

---

---

---

---

---

7. Алкэтуиць полисемия кувинтелор *а фаче, касэ.*

---

---

---

---

---

---

---

---

8. Скриець синонимеле кувинтелор:

а ымподоби \_\_\_\_\_

дагинэ \_\_\_\_\_

руде \_\_\_\_\_

обичей \_\_\_\_\_



9. Конжугаць ымбинаря де кувинте ла модул индикатив, тимпул презент ши трекут «*а пэстра традиция*».

ПРЕЗЕНТ	ТРЕКУТ
Еу	Еу
Ту	Ту
Ел, еа	Ел, еа

Ной	Ной
Вой	Вой
Ей, еле	Ей, еле



10. *Ын лумя професией меле...*

*А) Сэнэтатя е май бунэ декыт тоате ши пе тимпурь оамений ерау мулт май сэнэтошь. Де че?*

---

---

---

*Б) Традучець ын лимба молдовеняскэ.*

*1) У меня головокружение (бессонница, плохой аппетит). 2) Вчера потеряла сознание. 3) Надо сделать анализы. 4) Что с вами случилось, что у вас болит? 5) Вас немедленно нужно увезти в больницу. 6) Нужна, наверное, операция.*



## Лекция № 28. Василе Романчук. «Ын лимба пэчий»

### 1. Лексик:

уник	единственный
клар	ясный
а ымпарте	делить
а деспарте	разделить
симплу	просто



### 2. Чितिць ши мемораць поэзия.

#### ЫН ЛИМБА ПЭЧИЙ

Че симплэ есте лимба пэчий:  
Еа, уника ын луме, н-аре —  
Пентру а се фаче ынцелясэ —  
Невое де дикционаре.

О, сфынтэ есте лимба пэчий,  
Атыт де сфынтэ ши де кларэ,  
Атунчя кынд ын лимба аста  
Ворбеште-о царэ ку-алтэ царэ.

Богатэ есте лимба пэчий:  
Ворбеште-н еа пыня ку саря,  
Ворбеште стяуа ку изворул  
Ши оамений ворбеск ку флоаря.

Фрумоасэ есте лимба пэчий;  
Еа ну не-мпарте нич деспарте —  
Ку кыт е май а тутурора,  
Ку-атыт е май фэрэ де моарте.

### 3. Рэспундець ла ынтребэрь.

- 1) Кум есте лимба пэчий ?
- 2) Ын че лимбэ, вря поетул, сэ ворбяскэ о царэ ку алтэ царэ?
- 3) Каре лимбэ ну не деспарте?
- 4) Кум ведець ын виитор вяца оаменилор де пе ынтрег глобул пэмынтеск?
- 5) Континуаць гындул поетулуй В. Романчук:

*«Сынтем стэпынь пе вяцэ ши пе моарте,  
Ши пе баналитэць, ши пе минунь...*

*Сэ ну уйтэм а скрие-н орьче карте:*

*Юбици-вэ ка фракций, оамень бунь!»*

- 6) Каре е доринца оаменилор дин луме? Конверсаць ла тема датэ:

*«Ши мик, ши маре азь вор спуне*

*Ну е ун алт май драг кувынт,*

*Нимик ну е май скумп пе луме*

*Ка флоаря пэчий пе пэмынт».*



4. Коментаци кужетэриле:

Пачя есте о маре богэцие.

Приетения адуче род.

Лимба пэчий ничодатэ ну се ынвекеште.



5. Рефлектаць асупра версурилор митрополитулуй Дософтей:

*«Чине-шь фаче зид де Паче,*

*Турнирь де фрэцие,*

*Дуче вяцэ фэрэ гряцэ*

*Ынтра-са богэцие,*

*Кэ-й май бунэ, депреунэ,*

*Вяца чя фрэцяскэ,*

*Декыт арма че дестрамэ*

*Оасте витежаскэ».*



6. Алкэтуиць ымбинэрь де кувинте, апой пропозиций.

Лимба
Кувынтул
Богэция
Фрумоасэ ка

7. Нумиць антонимеле кувинтелор: *компусэ, рэзбой, сэракэ, урытэ, унеште.*

8. Гэсиць ын поезие синонимеле кувинтелор: *элементар, сингур, ымбелиугат, дивин, лимпедэ.* Ку унеле динтре еле алкэтуиць пропозиций.

---

---

---

9. Алкэтуиць диминутивеле кувинтелор: карте, извор, флоаре, царэ.

---

10. Пунець ынтребэрь ла урмэтоареле енунцурь:

- 1) Поеций консакрэ версурь инспирате ероилор Патрией.
  - 2) Приетения ши ероисмул ле-ау ажутат сэ ынвингэ чел май крынчен душман.
  - 3) Требуе сэ фачем тот че е ын путериле ноастре пентру а апэра пачя.
- 
- 
- 
- 

11. Селектаць дин текстул поезией атрибутеле ку детерминативе.

---

---

12. *Ын лумя професией меле....*



Штиць оаре кэ...

Майка Тереза е симболул юбирий фацэ де семень. Еа са окупат, ла Калкутта (Индия), де сэрачий чей май сэрачь, де мурибунзь ши де лепрошь. Еа есте венератэ де ун нумэр им-



пресионант де оамень, мулць динтре ачештя вэзынд ын еа имажиня уней сфинте а зилелор ноастре. Импликаря ей ын активитэць де презерваре а демнитэций умане а фост рэсплэтитэ, ын анул 1979, ку Премиул Нобел пентру Паче. Майка Тереза а кэпэатат ынсэ ши статулул унуй критик радикал ал орькэруй тип де аворт. Ординул ынфиинцат де еа, «Мисионареле Каритэций» ышь десфэшоарэ астэзь активитатя ынтр-ун нумэр маре де цэрь.

*Традучець текстул.*

---

---

---

---

---

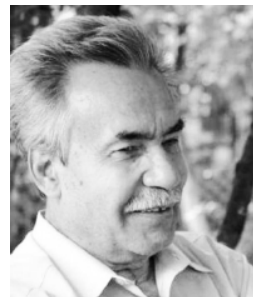
---

---

Лекция № 29. Думитру Матковски. «Пэринций»

1. Лексик:

суферинцэ	страдание
цундрэ(суман)	зипун
прунк	младенец
а прецуи	ценить
а адмира	аич: а пэзи, а адэпости
куминць	послушные
сфынт	святой
спулбер	метель, снежная буря



2. Чितिць ши традучець поезия.

**ПЭРИНЦИЙ**

*(фрагмент)*

Де че ну штим сэ не юбим пэринций?  
Де че ну штим копий куминць сэ фим?  
Пэринций ноштри луминошь ка сфинций,  
Коборыторь дин дор ши суферинце,  
Де че ну штим, чинстит, сэ-й прецуим?

\*\*\*

Дя домнул домнул паче ши дя домнул плоае,  
Ауру-н спик сэ фие ку норок  
Ши рамура де род сэ се ындоае,  
Ши ничодатэ сэ трэиць рэзбоае  
Ку тоатэ лумя маре ла ун лок...

\*\*\*

Дя домнул сэ-авець парте де юбире,  
Мереу сенинэ кум е лакрима...



3. Рэспундець ла ынтребэрь.

- 1) Куй е консакратэ поезия?
- 2) Че дореск пэринций копиилор?
- 3) Карактеризаць кипул пэринцилор.
- 4) Каре есте датория ноастрэ фацэ де пэринць?

5) Кум аць експлика репрошул ауторулуй кэ ну штим сэ не прецуим пэрин-  
ций?

6) Каре есте скопул поетулуй?

7) Каре сынт кувинтеле симболурь дин поезие?

---

---

---

---

---

---

---

4. Коментась провербеле. Ынвэцаць унул динтре еле.

➤ Дэ-мь, Доамне, путеря тынэрулуй ши минтя бэтрынулуй.

➤ Ворба бэтрыняскэ мулт прецуеште.

➤ Деприндеря дин тинереце рэмыне ши ла бэтрынеце.

➤ Чине-нвацэ а фи ом,

Н-о сэ дя ку пятра-н пом.

➤ Чя май веке карте дин луме есте о мамэ, чя май фрумоасэ карте дин  
луме — мама.



5. Фачець портретулу пэринцилор воштри.

---

---

---

---

---

---

---

6. Гэсиць ын поезие антонимеле кувинтелор *а уры, штим, образниче, ынту-  
некат, бэтрынэ, посоморыт*.

---

---

---

---

---

---

---

7. Нумиць синонимул кувынтулуй *прук*. Алкэтуиць ку ачесте кувинте про-  
позиций.



8. Алкэтуиць пропозиций ку ымбинэриле дате:

пэринць бунь...
привире лунгэ...
юбире сенинэ...
ом тынэр...
копий куминць...
лакримэ амарэ...
ворбэ нероститэ...
стя рэтэчитоаре...

9. Алкэтуиць диминутивеле кувинтелор:

копил	
фрате	
касэ	
тынэрэ	
прунк	
ворбэ	
фрунзэ	
яrbэ	

10. Селектаць аджективеле дин текстул поезией.

---

---

11. Депистаць вербеле ла модул конжунктив ши индикаць инфинитивул лор.

---

---

---



12. *Ын лумя професией меле...*

Каре ар фи етика компортэрий медикулуй фацэ де оамений ын етате?

---

---

---

---

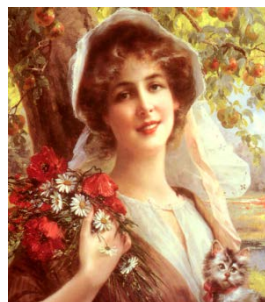
---



Лекция № 30. Думитру Матковски. «Доар фемея»

1. Лексик:

дестин	судьба
повацэ	наставление
режинэ	королева
дештепт	умный
блестем	проклятье
пелин	полынь



2. Чितिць ши традучець поэзия.

**ДОАР ФЕМЕЯ**

Май режинэ декыт флоаря  
Доар фемея поате фи.  
Май адынкэ декыт маря  
Доар фемея поате фи.

Май куминте ка поемул  
Доар фемея поате фи.  
Май кумплитэ ка блестемул  
Доар фемея поате фи.

Май ыналтэ ка дестинул  
Доар фемея поате фи.  
Май амарэ ка пелинул  
Доар фемея поате фи.

Май апроапе декыт дорул  
Доар фемея поате фи.  
Май де шоаптэ ка изворул  
Доар фемея поате фи.

Май фрумоасэ декыт вяца  
Доар фемея поате фи.  
Май дештяптэ ка поваца  
Доар фемея поате фи.

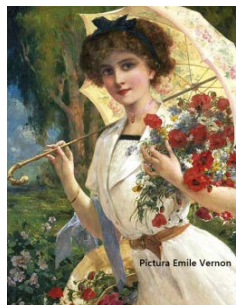
Май де-април ка примэвара  
Доар фемея поате фи.  
Ши май дулче ка виоара  
Доар фемея поате фи.

3. Рэспундець ла ынтребэрь.

- 1) Дескриець портретул фемеей дин поэzie.
- 2) Десприндець фигуриле де стил дин поэzie.
- 3) Каре есте атитудиня поетулуй фацэ де фемее?
- 4) Каре есте пунктул кулминант ал поэзией?
- 5) Експликаць семнификация репетицией ын поэzie.



4. Кум ынцележець версуриле:  
*«Май апроане декыт дорул,  
 Май де шоаптэ ка изворул,  
 Май де-април ка примэвара  
 Доар феменя поате фи».*



5. Коментась провербеле.

- ✓ Феменя куминте е май маре декыт ун бэрбат.
- ✓ Феменя ынцеляптэ ышь зидеште каса.

6. Групаць кувинтеле дупэ сенс. Алкэтуиць ку еле енунцурь.  
*Дестин, сфат, соартэ, новацэ, априг.*

7. Комплектаць енунцуриле:

	май амарэ ка пели- нул.		супербэ.
	...	Флоаря поате фи	...

Фемея поате фи	...		...
Драгостя по- ате фи	дурероасэ	Блестемул поате фи	страшник
	_____		...
	_____		...

8. Гэсиць антонимеле кувинтелор *амарэ, дештянтэ, департе*. Алкэтуиць ку еле енунцурь.

---



---



---



---

9. Дин лексикул пропозицилор урмэтоаре алкэтуиць фамилий де кувинте легате де вербул *а (се) мэрита*.



1) Ымпэратул вря сэ-шь мэрите фата. 2) Ирина ера сингура сорэ мэритатэ. 3) Татэл Мэриоарей се опуня ла асеменя мэритиш. 4) Мэритэ-те дин драгосте. 5) М-аш мэрита, дакэ аш ынтылни ун принц адевэрат. 6) Мэритатул есте о нечеситате а вьеций. 7) Ну ерау май мулт декыт доуэ сэптэмынь де кынд се мэритасе, дар се симця феричитэ.

---



---



---

10. Деклинаць субстантивул *о фемее* ла нумэрул сингулар ши плурал.

---



---



---



---

11. Куноаштець пренуме де фемей дин трекутул нямулуй? Ынскриеци-ле.



12. *Ын лумя професией меле...*  
Де че ын лумя медичиней превалязэ фемея?

---

---

---

---

---

Лекция № 31. Ливиу Дамиан. «Пыня: ун ритуал, о лекции де уманитате»

1. Лексик:

а се дэруи	посвящать себя чему-либо
нобил	благородный
а пэстра	хранить
лан	поле
стэпын	хозяин
капабил	способный
месаж	сообщение



2. Чितिць ши традучець текстул.

А креште пыне ынсямнэ, ын примул рынд, а ну уйта, кэ ын лумя ачаста май сынт атытя гурь флэмынде. А креште пыне ынсямнэ а те дэруи, а те гынди ла копий тэй, дар ши ла чей пе каре ну-й куношьт. А креште пыне ынсямнэ а цине ла пэмынт, фииндкэ фэрэ ел н-ай с-о крешть, ынсямнэ а-л пэстра, а-л креде, а-л ажута сэ-шь адуне путериле. А креште пыне ынсямнэ а те креште пе тине, фииндкэ ланул де азь, лан де ла каре черем атыт де мулт, аштяптэ ши ел, ла рындул сэу, ун стэпын ынвэцат, депринс ку техника ши калкулул, авынд ун суфлет нобил, капабил сэ тримитэ ын луме ну нумай ун месаж де пыне, чи ши ун месаж де етикэ, де поезие, де ыналтэ спиритуалитате...



3. Рэспундець ла ынтребэрь.

1) Че ынсямнэ, дупэ пэреря поетулуй Ливиу Дамиан, а креште пыне? Гэсиць рэспунсул ын текст, речитици-л ши коментаць спуселе.

2) Пыня есте ун месаж етик?

3) Че есте пыня суфлетяскэ? Компараць ачесте доуэ валорь.

4) Чине есте омул пэмынтулуй?

5) Каре сынт етапеле пыний пынэ а ажунже ла масэ?

6) Кум есте суфлетул челуй каре креште пыне?

---

---

---

---

---

---

4. Традучець.

Хлеб — это наше богатство. Берегите его. Благодарите за хлеб–соль.

Хлеб всему голова.

---

---

---

5. Скриець кыт май мулте детерминативе пентру кувынтул *пыне*.

---

---

---

6. Пентру кувинтеле де май жос гэсиць антонимеле. Алкэтуиць ку еле трей енунцурь: *сэтуй, а плынэже, инкапбил, а мустра, ынвинс*.

---

---

---

---

---

7. Гэсиць синонимеле кувинтелор: *лан, капбил, а тримите, месаж* ши алкэтуиць ымбинэрь де кувинте.

---

---

---

---

8. Алкэтуиць пропозиций ку фразеоложисмеле:

➤ а цине ла пыне – *дорожить, любить хлеб*;

➤ а цине ла чинева ка ла окий дин кап – *любить, беречь кого-либо как зеницу ока*;

➤ а цине уна ши бунэ – *твердить одно и то же*.

---

---

---

9. Селектаць дин текст вербеле ла инфинитив.

---

---

10. Аташаць епитете ла кувинтеле: *пыне, цэран, гурэ, пэмынт, месаж*.

---

---

11. Экспликаць семнификация ымбинэрилор де кувинте:

– пыне ноуэ \_\_\_\_\_

– пыне веке \_\_\_\_\_

– пыне гря \_\_\_\_\_

– пыне аспрэ \_\_\_\_\_

– пыне амарэ \_\_\_\_\_

12. Трансформаць ымбинэриле де кувинте артикулате ла форма нехотэрытэ.

Ритуалул пыний, родул мунчий, висул плугарилор, сэрбэтоаря мунчий, фрямэтул спичелор, семнул мунчиторилор.

*Де екземплу: ун семн ал мунчиторилор.*

---

---

---

---

13. *Ын лумя професией меле...*

Валоаря пыний пентру сэнэтатя омулуй.



---

---

---

---

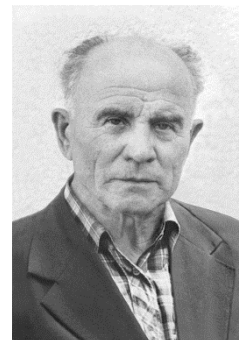
---

---

## Лекция № 32. Траян Дорз. «Фарфурия де лемн»

### 1. Лексик:

ынсурат	женат
а тремура	дрожать
а инсулта	оскорблять
а кинуи	мучить
а ымпрэштия	разбрасывать
а спарже	разбивать
поварэ	груз, ноша
а лэкрима	плакать, слезиться
посибил	возможно
ругэчуне	молитва
непутинчос	беспомощный
рекуноскэтор	признательный
а чопли	обтесывать, тесать, вырезать
скындурэ	доска



### 2. Чितिць ши традучець текстул.

#### **ФАРФУРИЯ ДЕ ЛЕМН**

А фост одатэ ун татэ бэтрын, каре авя ун фиу. Фиул ера ынсурат ши трэя ку бэтрынул сэу татэ ынтр-о касэ, пентру а-й фи де ажутор ла бэтрынеце.

Де ла о време бэтрынул апроапе ну ведя, мыниле ши пичоареле ый тремурау атыт де таре кэ умбла ши мынка ку маре греу. Май авя пудин де трэит. Дар фиул ши соция луй ыл кинуяу ын фиекаре зи: ыл инсултау, ба кяр ши ыл бэтяу, кынд ымпрэштия мынкаря сау спэржя фарфурия. Дар ера ел оаре виноват?!

Бьетул бэтрын нич ну май штия че сэ факэ? Де мулте орь стэтя лынгэ мынкаре ши плынжя ын тэчере. Ый ера фоаме, дар ши май мулт ый ера фрике де фечорул сэу ши соция луй.

Атунч, плин де дурере, се руга луй Думнезеу сэ-л я дин лумя аста, ка сэ ну-й май фие поварэ фечорулуй пе каре л-а крескут, пентру каре а мунчит ши а суферит пынэ л-а вззут маре.

Ынтр-о зи бэтрынул ярэшь а скэпат фарфурия жос ши а спарт-о. Атунч фечорул й-а дат о фарфурие ши о лингурэ де лемн. Фиул бэтрынулуй авя ун бэецел де вре-о патру анишорь. Копилул ачеста ведя тотул.

Ынтр-о бунэ зи, Бунул Думнезеу шь-а аминтит де ругэчуниле бэтрынулуй



ши л-а луат ла одихнэ. Аколо нич ун пэринте непутинчос ну-й супэрэ пе копийй  
нерекуноскэторь.

Ынтр-о зи копилул а ынчепут сэ чопляскэ ку куцитул о скындурэ (кум а  
фэкут кындва татэл сэу) пентру а фаче о фарфурие.

— Че фачь, мэй пичуле?

— Фарфурий. Доуэ.

— Фарфурий?! Доуэ?!

— Да. Доар вещь фи бэтрынь?

— Вом фи.

— Вэ вор тремура мыниле ши пичоареле?

— ??



А кэзут татэ-сэу пе гындурь. Дар ера пря тырзиу. Копилул а ынвэцат пря бине  
«лекция» пэринцилор.

3. Рэспундець ла ынтребэрь.

1) Ку чине трэя бэтрынул татэ?

2) Де че ый тремурау мыниле ши пичоареле татэлуй?

3) Чине ышь бэтя жок де бэтрынул татэ?

4) Чине ера марторул ачестор фапте?

5) Повестиць кум се симця бэтрынул татэ. Ворбиць дес-  
пре ругэчуня бэтрынулуй татэ кэтре Думнезеу.

6) Че с-а ынтымплат ку бэтрынул татэ?

7) Че чопля ынтр-о зи непоцелул бэтрынулуй?

8) Пентру чине прегэтя ел фарфурииле?



---

---

---

---

---

---

---

---

---

---

4. Дискутаць пе база кужетэрий луй Буда.

Копий ну вор избути ничкынд сэ се рэсплэтыскэ ку пэринций каре ле-ау дэруит вяца, драгостя ши бунэтатя. Кяр дакэ пэринций ну трэеск ын кореспондере ку регулиле прескрисе, копий ну требуе сэ-й респингэ.

---



---



---



---

Рецинець експресииле фразеоложиче. Алкэтуиць ку еле пропозиций.

а ымпрэшттия мынкаря	(разбрасывать) рассыпать еду
норий с-ау ымпрэшттият	тучи рассеялись
а семэна дискордие	сеять раздор
а ымпрэшттия флорь ын кале	усыпать дорогу цветами

---



---



---

5. Гэсиць ын текстул «Фарфурия де лемн» синонимеле урмэтоарелор кувинте: *кэсэторит, а тортура, а рисипи, а стрига, фемее, сарчинэ.*

---



---

6. Селектаць дин ачелашь текст антонимеле урмэтоарелор кувинте: *тынэр, ушор, мулт, рыдя, нимик* ши ынкадраци-ле ын диалог.

7. Формаць кувинте ной де ла кувинтеле:

бэтрын \_\_\_\_\_

кин \_\_\_\_\_

трай \_\_\_\_\_

мынкаре \_\_\_\_\_

суферинцэ \_\_\_\_\_

8. Алкэтуиць ымбинэрь де кувинте, апой пропозиций:

а се компорта...		
ажутор ла...		
плин де...		

пе бэтрын...		
--------------	--	--

---

---

---

9. Медитаць асупра куўжетэрий луй Петрарка:

Ну тоць оамень пот фи Чичеронь ши Платонь, Виржилъ сау Хомер, дар тоць пот фи оамень бунь. Префер ун ом фэрэ куноштинце литераре, декыт куноштинце литераре фэрэ ом.

---

---

---

10. Арэтаць полисемия кувынтулуй *а луа*.

---

---

---

11. Гэсиць ын текст вербеле ла тимпул трекут, индикатив.

---

---

---

12. Традучець.

Еще в XVII веке английский философ, психолог Джон Лоск давал совет родителям: «Пока ребенок маленький — с него требуй, когда подрастет — с ним дружи». Прекрасно, когда родители следуют этому правилу.

---

---

---

13. *Ын лумя професией меле...*



Дескидец парантезеле ши пунець вербеле ла модул индикатив ши ла модул конжуктив (тимп. през.)

- 1) Еу (а путя + а фаче) ачест лукру.
- 2) Вой (а ну требуе + а плека) ла лекций?
- 3) Ту (а вря + а визита) медикул окулист.

- 4) Ной (а путя + а ынчепе) лукрул ла ора опт.
- 5) Еа (а вря + а девени) медик.
- 6) Ту (а требуи + а респекта) индикацииле медикулуй.
- 7) Еле (а дори + а фаче) практика ын спиталул районал.

---

---

---

---

---

---

---

## Лекция № 33. Дойнире плаюлуй

### 1. Лексик:

боерь думнявоастрэ	милостивые государи
мэрия та	ваше величество
а кынтэри	здесь: обдумывать
а се префаче	притворяться
а се ынжоси	унижаться
а кибзуи	взвешивать
тратат	договор
а скэпа	спасать

### 2. Чितिць ши традучець текстул.

#### ДИМИТРИЕ ВОДЭ КАНТЕМИР

(фрагмент)

— Вой зичець, боерь Думнявоастрэ, сэ дэм четатя Сорочий, финдкэ турчий о вор? Ши дакэ мыне вор чере четатя Хотинулуй, поймыне четатя Нямцулуй, рэспоймыне суфлетул ностру? Сэ дэм тот че ни се ва чере? Нородул а зис: ну! Ши апэрэ Сорока ку мыниле гоале. Ши еу зик: ну! Ши ам с-о апэр ку армеле!..



— Дар аста ынсямнэ рэзбой, мэрия та, — а ындрэзнит сэ дескидэ гура Николае Костин.

— Да! — а зис хотэрыт Димитрие Кантемир. — Аста ынсямнэ рэзбой.

— Кынтэреште бине... — а ынгынат чинева.

— Ам кибзуит дестул! — а стригат ел, каре ну стригасе пынэ акума ла ни-мень, ничодатэ. — Доуэзечь ши дой де ань, кыт ам сат ла Константинопол, м-ам гындит ла аста. Де кынд мэ цин минте, ну м-ам гындит ла алтчева ку атыта дра-госте, ку атыта фок, ку атыта кин. М-ам префэкут, м-ам ынжосит, ка сэ ажунг ын скаунул ачестей цэрь ненорочите ши дин ел сэ вэ спун воуэ ши нородулуй: — Скулаци-вэ! Ла арме!...

— Цара сынтемай ной! — ау зис уний боерь.

— Ну! — а зис Кантемир. — Цара сынт чей каре ау бэрбэция с-о апере! — Апой а порунчит: — Сэ фие адус спре куноштица нородулуй трататул, пе каре ной л-ам семнат ла Луцк ку царул Русией, Петру Алексеевич!.. Скэпаря ноастрэ Русия есте!

(В. Йовицэ)

3. Рэспундець ла ынтребэрь.

- 1) Кынд ау авут лок челе дескрисе ын ачест фрагмент?
- 2) Че политикэ дучя Д. Кантемир фацэ де турчь?
- 3) Де унде аштепта Д. Кантемир салваря цэрий сале?
- 4) Че пропуняу боерий?
- 5) Чине ера цара ын опиния луй Д. Кантемир?

---

---

---

---

---

4. Гэсиць ын текст синонимеле кувинтелор: *а гынди, вочя, тикэлошии, суфери-ринцэ, неферичитэ.*

---

---

5. Селектаць дин текст кувинтеле каре пот авя антониме.

---

---

6. Алкэтуиць пропозиций ку унитэциле фразеоложиче:

- а цине минте – *запомнить*;
- а ажунже ын скаунул цэрий – *взойти на престол*;
- а спэла рушиня – *смыть позор*;
- а адуче ла куноштинцэ – *довести до сведения*.

---

---

---

---

---

7. Експликаць семнификация читатулуй «Штиинца, — спуня Кантемир, фэклия адевэрулуй есте».

---

---

---

---

8. Импрровизаць ун диалог динтре домнитор ши боерий цэрий.

---

---

---

---

---

---

9. Деклинаць ымбинаря де кувинте *гласул домнитурулуй*.

---

---

---

---

10. Селектаць енунцурь екскламативе (орал).

11. Депистаць адвербеле дин текст ши алкэтуиць 3 енунцурь.

---

---

---

---

12. Чितिць пентру информатие ши традучець текстул:

Димитрие Кантемир поседа уна динтре челе май марь библиотечь ын ачеле времурь. Нумеле луй есте скулптит пе фронтиспичиул библиотечий дин Парис алэтурь де Ньютон ши Лейбниц. Поседа ла перфекцие 10 лимбь. А пус пе ноте музика популарэ туркэ, каре се предэ ши астэзь ла консерваторул музикал дин Истанбул. Димитрие Кантемир есте консидерат примул композитор турк.

---

---

---

---

---

13. *Ын лумя пофесией меле...*



Музика ши ролул ей ын медицинэ. (7–8 енунцурь)

---

---

---

---

---

---

---

---

---

---

---

---



## Лекция № 34. Ион Канна. «Мэлаюл ускат»

### 1. Чйтиць ши меморизаць лексикул:

богэташ	богач
обосит	усталый
фоаме	голод
опаиц	коптилка
кэлкый де мэлай	кусок лепешки из кукурузной муки
вряскурь	хворост
а стрынже ла пьепт	прижимать к груди
а тоарче	прясть
куптор	печка



### 2. Чйтиць ши традучець текстул.

#### МЭЛАЮЛ УСКАТ

Ынтр-о зи, кынд мама лукра ла богэташул сатулуй, ау аштептат-о копий пынэ тырзиу. Обосиць де фоаме ши де лакримь, ей с-ау суит тырзиу пе куптор.

С-а лэсат ноаптя, дар еу ынкэ тот ну путям ынкиде окий. Ын сфыршит, ам аузит о бэтае ушоарэ ын ушэ ши ам сэрит сэ дескид. Мама а интрат ынчетишор ши а апринс опаицул. А пус пе масэ ун кэлкый де мэлай ускат ши шь-а аскунс фаца ын палме. Мама плынжя ынчет, ка сэ ну трезяскэ копий. Дар ей с-ау трезит ши ау алергат ла мама. Еа не стрынжя ла пьепт, не сэрута.



Ной не уйтам ла мама ноастрэ обоситэ, слабэ, дар аша де драгэ, ла мыниле ей, каре тэяу мэлаюл ын букэцеле, ши ый пуням ынтребэрь:

— Ай адус фэинэ?

— Де че мэлаюл е аша де мик ши ускат?

— Мамэ, да акум фэ-не о мэлигэ, — а зис Андриеш.

— Ной ць-ам стрынс вряскурь, — а адэугат Александру.

— Драйий мамей, — не-а рэспунс мама, — азь ну мь-ау дат фэинэ. Мь-ау дат де торс. Еу вой тоарче тоатэ ноаптя, да мыне пентру ачаста вой прими фэинэ.



### 3. Рэспундець ла ынтребэрь.

1) Кынд аре лок акциуня ын фрагмент?

2) Пе чине ау аштептат пынэ тырзиу копий?

- 3) Унде ера мама?
- 4) Че а адус мама де ла богэташул сатулуй?
- 5) А путут мама сэ-шь хрэняскэ копилаший ку ачест мэлай?
- 6) Че семнификаций поартэ титлул текстулуй?




---



---



---



---



---

4. Дескриець портретул мамей аша, кум ви-л имажинаць.

---



---



---



---

5. Експликаць де че пыня ынсямнэ вяцэ.

---



---



---



---

6. Нумиць антонимеле кувинтелор

сэрак	
девреме	
а се коборы	
дескиде	
гря	
рыдя	
проаспэт	



7. Алкэтуиць пропозиций ку фразеоложисмеле:

- ✓ се ласэ (се фаче) ноаптя – *наступает ночь*;
- ✓ суб скутул нопций – *под покровом ночи*;
- ✓ песте ноапте – *ночью*;

✓ а ынкиде окий ла чева – *не обращать внимания; закрывать глаза на что-либо.*

---

---

---

---

8. Формаць кувинте ной де ла челе каре урмязэ:

а лукра
лакримь
фоаме

9. Конжугаць вербеле *а стрынжэ, а аштенпа* ла тимпул презент, кондиционал.

---

---

---

---

---

---

10. Формаць диминутивеле кувинтелор:

коажэ	
масэ	
мамэ	
татэ	
спик	
мынэ	
копил	



11. Алкэтуиць ымбинэрь ши пропозиций ку субстантивеле *лакримэ, обосит, спик.*

---

---

---

12. *Ын лумя професией меле...*



Традучець.

- 1) Спунечи-мь, вэ рог, унде се афлэ фармачия?
- 2) Елибераци-мь, вэ рог, медикаменте дупэ ачастэ речетэ.
- 3) Фиць амабил (амабилэ), авець медикаментул ачеста?
- 4) Даци-мь, вэ рог, чева ымпотрива грипей.
- 5) Пот сэ вэ офер ун антибиотик.
- 6) Ачест медикамент се елиберязэ ку речетэ сау фэрэ речетэ?

---

---

---

---

---

---

---

---

Лекция № 35. Петря Крученюк. «Кодрий мей»

1. Лексик:

фрямэт	шелест
болта черулуй	небесный свод
фошнет	шуршание, шорох
арипэ	крыло
рам	ветка



2. Чйтиць ши мемораць поэзия.

### КОДРИЙ МЕЙ

Кодрий мей бэтрынь,  
Приетений мей бунь  
Дойнеле в-аскулт,  
Венинд дин бунь-стрэбунь.

О ярбэ верде, ун фрямэт дулче,  
О пэсэрикэ пе рам, болта сенинэ  
Унде м-аш дуче, уне м-ар дуче  
Тот вой рэмыне, пе вечь, кодру, ку тине.

Кодрий мей бэтрынь  
Ши вешник фошниторь  
Арипь штиць сэ даць вой  
Фиекэруй дор

О ярбэ верде, ун фрямэт дулче,  
О пэсэрикэ пе рам, болта сенинэ.  
Унде м-аш дуче, уне м-ар дуче  
Тот вой рэмыне, пе вечь, кодру, ку тине.

Кодрий мей бэтрынь,  
Приетений мей бунь  
Дойнеле в-аскулт,  
Венинд дин бунь-стрэбунь.

О ярбэ верде, ун фрямэт дулче,  
О пэсэрикэ пе рам, болта сенинэ.  
Унде м-аш дуче, уне м-ар дуче  
Тот вой рэмыне, пе вечь, кодру, ку тине.



3. Рэспундець ла ынтребэрь.

- 1) Че сынт кодрий?
- 2) Дескриець флора ши фауна кодрулуй.
- 3) Че кодри ай Молдовой куноаштець?
- 4) Експликаць версуриле:  
*Арипъ иштиць сэ даць вой.*  
*Фиекэруй дор.*
- 5) Приетения попорулуй ку натура кодрулуй.  
*«Кодруле, кодруцуле*  
*Че май фачь, дрэгуцуле?»*
- 6) Симболуриле кодрулуй ын литература класикэ.
- 7) Каре есте мотивул поезией «Кодрий мей»?
- 8) Чине интерпретязэ кынтекул «Кодрий мей»?

---

---

---

---

---

---

---

---

---

---

4. Скриець синонимеле кувинтелор:

кодри	
стрэбунь	
болтэ	
вешник	
а се дуче	



5. Гэсиць антонимеле кувинтелор:

а аскулта	
приетен	
сенин	
дулче	
пе вечь	
стрэбун	



6. Селектаць кувинтеле ку афиксе.

---

---

---

7. Че сентименте рефлектэ диминутивеле *кодруцуле, дрэгуцуле?*

---

---

8. Депистаць вербеле ла модул кондиционал.

---

9. Конжугаць вербул *а рэмыне* ла тимпул виитор.

---

---

---

10. Алкэтуиць енунцурь ку експрессиеле: *ун фрямэт дулче, болтэ сенинэ, дин бунь-стрэбунь, кодрий фрумошь.*

---

---

---

---

11. Скриець ун миниесеу пе тема «Кодрий Молдовой».

---

---

---

---

---

---

---

12. Десенаць флора ши фауна унуй кринг.

13. *Ын лумя професией меле:*

Традучець енунцуриле:



- ✓ Вкус чая, водного настоя и спиртовой настойки полыни возбуждает аппетит и усиливает деятельность пищеварительных органов. Входит в состав аппетитного чая и горькой настойки.
- ✓ Пустырник - успокаивающее средство при повышенной нервной возбудимости, сердечно-сосудистых невросах, в ранней стадии гипертонической болезни.



Лекция № 36. Н. Цуркану. «Одэ омулуй»



1. Лексик:

блестем	проклятие
скрум	пепел
норок	счастье
хулэ	порочение
а фрынже	ломать

2. Чितिць ши традучець поезия.

**ОДЭ ОМУЛУЙ**

Омуле, пе дрепт кувынт,  
Пентру че пе-ачест пэмынт  
Ай венит? Ши пентру вечь  
Че-ай сэ лашь, кынд ай сэ плечь?

Де-ай сэ лашь ун суфлет фрынт,  
Ну вени пе-ачест пэмынт!  
Ну вени пе-ачастэ глие —  
Морь ын лумя та пустие!

Лакримь ши блестеме орь  
Зымбете, норок ши флорь?  
Скрум ши хулэ, кынд пе плэчь?  
Че-ай сэ лашь, кынд ай сэ плечь?

Де ай гынд сэ ынмулцешть  
Букурииле оменешть,  
Вин май репедэ, пе жос!  
Наште-л, майкэ, май фрумос!

3. Рэспундець ла ынтребэрь.

- 1) Де че ауторул интитулязэ поезия «Одэ омулуй»?
- 2) Нумиць тема ши идея поезией.
- 3) Каре есте мотивул поезией?
- 4) Пентру че се наште омул?
- 5) Че требуе сэ ласе омул пе пэмынт?
- 6) Каре ом есте недорит пе пэмынт?
- 7) Каре сынт фаптеле унуй ом адевэрат?
- 8) Ворбиць деспре мениря воастрэ пе пэмынт.

---

---

---

---

---

---

---

---

4. Експликаць експресииле: *суфлет сфынт, суфлет фрынт, суфлет блынд.*

---

---

5. Коментась провербул «Чине сямэнэ вынт, кулеже фуртунэ».

---

---

6. Алкэтуиць чингуинул кувынтулуй *ом.*

1.
2.
3.
4.
5.

7. Алкэтуиць пропозиций ку унитэциле фразеоложиче.

- фрынт де дурере – *убитый горем;*
  - фрынт де обосялэ – *разбитый от усталости.*
- 
- 

8. Гэсиць ын поезие антонимеле кувинтелор: *а плека, а луа, а вени, зымбет, урыт.*

---

---

9. Алкэтуиць фамилия лексикалэ а кувинтелор:

<i>ом</i>
<i>букурие</i>
<i>лакримэ</i>
<i>блестем</i>
<i>кынт</i>



10. Гэсиць ын текст синонимеле кувинтелор: *имн, ченушэ, урэ, диструс, ватрэ.*

---

11. Селектаць дин поезие субстантивеле артикулате.

---

---

12. Селектаць адресэриле дин поезие.

---

---



13. *Ын лумя професией меле...*

Лукрул ын групп.

I. Валоаря фаптелор буне.



---

II. Инфлуенца фаптелор негативе асупра сэнэтэций омулуй.

---

---

---

---

III. *Мениря медикулуй*

---

---

---

---

---

## Лекция № 37. Петря Данич. «Фаптеле Марией Лесовая»

### 1. Лексик:

модестие	скромность
луптэ крынченэ	ожесточенный бой
а консакра	посвящать
адоlescенцэ	подросток, юноша
бэтэлие	сражение
инегал	неравный
непутинчошь	беспомощный



### 2. Чйтиць ши традучець текстул.

Мария Лесовая шь-а ынчепут сервичиул милитар ын калитате де фелчер ла ырста де 18 ань. Кынд нимерисе ын баталионул 25, абя ымплинисе 17 ань.

Песте ун ан дупэ ынчепутул рэзбоюлуй газета «Комсомольская правда» (№ 223 дин 23 септембрие 1942) ва скрие деспре Мария Лесовая: «Ачастэ модестэ тынэрэ а ынцелес демулт кэ рэзбоюл ну-й пентру чей непутинчошь, каре н-ау пу-тере физикэ. Ши, хотэрынд о датэ ши пентру тотдяуна сэ-шь консакре форцеле тинере каузей апэрэрий Патрией, еа, фиинд ынкэ адоlescентэ, а ынчепут сэ се прегэтыскэ де бэтэлииле виитоаре...

«Ачаста с-а ынтымплат лынгэ Севастопол. Авя лок о луптэ крынченэ ку тан-куриле ши инфатерия инамикулуй. Фелчерул милитар Мария Лесовая, рискынд ку вяца, а скос де пе кымпул де луптэ 21 де рэницэ ку арме ку тот, а гэсит о машинэ ши с-а порнит сэ дукэ рэниций ла спиталул милитар.

Немций ау трас асупра аутомобилулуй ши л-ау рэнит де моарте пе шофер.

Трейспрезече пистоларь жермань се арункарэ спре машинэ, ка сэ-й дее гата пе рэницэ. Ын ачест момент критик витяза тынэрэ Мария, ынармынду-се ку ун аутомат ши ку гренаде, прими лупта инегалэ, хотэрынд сэ салвезе ку орьче прец вяца рэницилор.



Ку фокул бине цинтит й-а нимичит пе пистоларь. Еа ынсэшь а фост грав рэнитэ, дар а гэсит ын сине дестуле путерь пентру а кондуче машина пынэ ла спитал. Песте кытева зиле, кынд ероина се афла ын спитал, медикул й-а адус газета «Комсомольская правда»:

— Читеште, товарэшэ Лесовая. Аич е публикат ун материал фоарте интересант.

Еа ну путя креде окилор. Ку лакримь де букурие чити пе прима пажинэ: «Служиць Патрией аша кум служеште Мария Лесовая». Алэтурь ышь вэзу фотография.

Пентру ачастэ фаптэ ероикэ Мария Мироновна Лесовая а фост декоратэ ку Орденул Драпелул Рошу де луптэ.

3. Рэспундець ла ынтребэрь:

1) Дескриець портретул Марией Лесовая публикат ын газета «Комсомольская правда».

2) Унде аре лок акциуня де луптэ?

3) Репродучець фапта ероикэ а Марией Лесовая.

4) Каре а фост маря сурпризэ пентру ероинэ?



4. Гэсиць синонимеле кувинтелор:

путере	
а хотэры	
инамик	
а консакра	
а диструже	

5. Скриець антонимеле кувинтелор:

рээбой	
милитар	
моарте	
витяз	
букурие	

6. Формаць плуралул кувинтелор: *сервичиу, танк, инамик, витяз, декорацие.*

7. Алкэтуиць еунцурь ку експресииле:

- а-шь консакра форцеле;
  - а риска ку вяца;
  - а салва ку орьче прец;
  - а гэси путерь
- 
- 
- 
- 

8. Конжугаць експресия *а лунта ероик* ла тимпул презент, конжунктив.

---

---

---

---

---

9. Пунець вербеле дин парантезе ла тимпул трекут.

1. (А се термина) рэзбоюл, дар рэниле луй май сынжэрязэ ши азь. Мульць фий ши фийче ну (а се ынтоарче) акасэ. Уний (а се пьерде) фэрэ урме, дар сынт аштептаць ши пынэ ын презент. Пэринций ши руделе (а аштепта) мульць ань ла рынд пе ачей каре ну (а се ынтоарте).

2. Пунець вербеле дин парантезе ла тимпул виитор.

Мыне ной (а мерже) ла мемориал. (А депуне) флорь ла морминтеле ероилор. Ной (а чинсти) принтр-ун минут де рекулежере мемория челор кэзуць пентру царэ.

10. Алкэтуиць 2 пропозиций ку ымбинаря *Зиуа Викторией*.

---

---

11. Медитаць асупра рефлексиилор деспре рэзбой ши паче. Експликаць есенца лор:

Е май бунэ о паче сигурэ, декыт о викторие посибилэ.

Сэ ну фачь вэрсаре де сынже де-а нимэнуи, сэ асигурь лиништя ынтрежий лумь ши пачя вякулуй тэу — ятэ витежия супремэ.

(Сенека)

Пачя есте бинеле супрем, ла каре рывнеск оамений ын вяцэ.

(Сервантес)

---

---

---

---

---

12. Скриець ун миниесеу ку ынчепутул дат пе тема: «Пачя — каузэ комунэ»

Нимик май скумп пе луме ка Пачя. Еа фаче сэ рэсарэ фирул ербий, сэ ын-флоряскэ арборий, сэ кряскэ копий. Де ачея пачя е о каузэ комунэ а тутурор по-поарелор, а тутурор оаменилор де пе планетэ.

13. *Ын лумя професией меле...*



Алкэтуиць ун диалог, фолосинд експресииле:

*ноаптя транспир, диминяца ам авут..., абдоменул, ынтоарчеци-вэ ку спателе, ну авець нимик, амигдалеле мэрите, ампицилинэ де патру орь пе зи, димидрол де доуз орь пе зи, урмаць тратаментул, песте трей зил.*

---

---

---

---

---

---

---

---

---

---

## Лекция № 38. Галина Гурски. «Реведере»

### 1. Лексик:

ватрэ	<i>фиг.</i> родной дом
стрэбун	прадедовский
прежет	прекращение, перерыв
а (се) троени	заносить снегом
вигурос	сильный
вервэ	воодушевление
мурмур	глухой говор, шум
а консфинци	закреплять права



### 2. Чйтиць ши традучець поезия.

Мэ вэд дин ноу ла ватрэ  
Пе плаюрь молдовене  
Кобор ынчет ла Нистру  
Амикул меу стрэбун...  
Ши валул фэрэ прежет  
Аляргэ-н  
Ларгул времий  
Ши пэрул меу зэпада  
Л-а троенит де-акум...  
Чи нумай ту, бэтрыне,  
Май тынэр ешть ку аний,  
Май вигурос ку пачя  
Трудитулуй пэмынт.  
О! Мултисекуларе...  
Ешть вервэ пэмынтянэ  
А барзилор Молдовей  
Ын кеюл ларг де ань...  
Яр еу вени-вой ярэ  
Ку фиря-мь де нистрянэ,  
К-о дойнэ молдовянэ  
Ши-ун мурмур де алян...  
Пе-а валурилор анале  
Ту порць хрисов де дойне,





Ын вечь че консфинцит-а  
Фрэцескул легэмынт.

3. Рэспундець ла ынтребэрь.

1) Унде ревине ероул лирик?

2) Че презинтэ Ниструл пентру аутор?

3) Че сентименте нутреште ауторул фацэ де ватра стрэбунэ?

4) Експликаць кувынтул *бард* ку ажуторул дикционарулуй експликатив.

Куноаштець барзь ай плаюлуй натал?

5) Че поартэ вешник плаюл?

---

---

---

---

---

4. Скриець синонимеле кувинтелор: *ватрэ, хрисов, бэтрын, алян, бард*.

---

5. Гэсиць антонимеле кувинтелор: *ынчет, аляргэ, тынэр, паче, фрэцеск, вигу-  
рос*.

---

6. Селектаць експрессииле фигуративе ши експликаць семнификация.

---

---

---

---

---

7. Селектаць кувинтеле компусе.

---

---

---

8. Депистаць вербеле ла тимпул презент.

---

9. Индикаць плуралул субстантивелор:

ватрэ	
вал	
ан	
амик	
дойнэ	
зэпадэ	
плай	

10. Алкэтуиць фамилия лексикалэ а кувинтелор:

фрате \_\_\_\_\_

троян \_\_\_\_\_

11. Конжугаць ымбинаря де кувинте *а вени девреме* ла тимпул виитор, модул конжунктив.

---

---

---

---

---

---

---

---

12. Селектаць аджективеле дин поезие.

---

---

---

13. *Ын лумя професией меле...*

А) Че импортанцэ аре апа пентру сэнэтатя омулуй?



---

---

---

---

---

Б) Традучець еунцуриле.

1. Берегите глаза. 2. Не трите глаза. 3. Дым вреден для глаз. 4. Проверяйте глаза каждый год. 5. Ваш сын жалуется, что он плохо видит. 6. Вашему сыну придется носить очки, т.к. он близорук. 7. Больной, прооперированный вчера по поводу катаракты, чувствует себя хорошо. 8. Глазные болезни лечатся офтальмологами, и в каждой взрослой и детской поликлинике есть окулист. 9. Серьезные случаи лечатся в глазных отделениях больниц.

---

---

---

---

---

---

---

---

---

---

*Лекция № 39. Теме пентру колоквиу*

1. Фамилия мя (6–7 еунцурь).
2. Г. Гурски. «Реведере» (пе де рост ун фрагмент).
3. Натура ши ной (конверсация).
4. П. Данич. «Повешть адевэрате» (деспре ероисмул солдатулуй).
4. Библиотека (конверсация).
6. Н. Цуркану. «Одэ омулуй» (анализа поезией).
7. Баштина мя (6–7 еунцурь).
8. П. Крученюк. «Кодрий мей» (анализэ литерарэ; ун фрагмент пе де рост).
9. Традиций ши обичеюрь але попурулуй молдовенеск (ла алежере о традиции).
10. И. Канна. «Мэлаюл ускат» (репродучеря субъектулуй).
11. Арта ши култура молдовенилор (импресий персонале 5–6 еунцурь).
12. В. Йовицэ. «Димитрие Водэ Кантемир». Портретул домнитурулуй.
13. Оамень де вазэ – медичь ай плаюлуй натал (конверсация).
14. Т. Дорз. «Фарфурия де лемн». Тема ши идея.
15. Дойнэ – кынтек дулче, кынтек де дор (пе де рост).
16. Л. Дамиан. «Пыня – ун ритуал, о лекцие де уманитате» (Че ынсямнэ а креште пыне?).
17. Провербе, зикэторь, гичиторь (екиваленте ын лимба русэ).
18. Д. Матковски. «Доар фемея» (пе де рост ун фрагмент).
19. Балада «Миорица» (ун фрагмент пе де рост).
20. Д. Матковски. «Пэринций» (релацииле динтре пэринць ши копий).
21. Ю. Кожевников. «Дой поець жениаль» (релатаре сукчинтэ а текстулуй).
22. В. Романчук. «Ын лимба пэчий» (пе де рост).
23. В. Александри. Пастелуриле (анализэ литерарэ).
24. И. Друцэ. «Каса Маре» (конверсация).
25. Г. Асаки. «Елена Молдовой» (репродучеря текстулуй).
26. И. Друцэ. «Сатул аштяптэ». Тема ши идея.
27. К. Негруци. «Скрисоаря VII» (Калипсо), (портретул челор дой скрииторь).
28. М. Еминеску. «Пе лынгэ плопий фэрэ соц» (пе де рост).
29. К. Негруци. «Александру Лэпушнянул». Портретул домнитурулуй.
30. М. Еминеску. «Флоаре албастрэ» (мотивеле поезией).
31. А. Дониц. «Доуэ полобоаче» (месажул фабулей).
32. М. Еминеску. «Лучафэрул». Фондул ши форма поезией.
33. И. Крянгэ. «Аминтирь дин копилэрие» (релатаря унуй фрагмент).
35. А. Матеевич. «Лимба ноастрэ» (пе де рост).